

Сообщение о возможном установлении публичного сервитута

В соответствии с п. 3 статьи 39.42 Земельного кодекса Российской Федерации Министерство цифрового развития, связи и массовых коммуникаций Российской Федерации настоящим сообщает, что в целях размещения антенно-мачтовых сооружений связи по проекту «Устранение цифрового неравенства» возможно установление публичного сервитута в отношении следующих земельных участков:

31:08:0000000:1325, расположенного по адресу: Белгородская область, Чернянский район, п. Долгая Яруга;

32:02:0320108:4670, расположенного по адресу: Брянская область, Брянский муниципальный район, Отрадненское сельское поселение;

48:16:0000000:4632, расположенного по адресу: Российская Федерация, Липецкая область, Усманский муниципальный район, сельское поселение Бреславский сельсовет, с. Бреславка, ул. Молодежная;

57:16:0000000:158, местоположение установлено относительно ориентира, расположенного в границах участка. Почтовый адрес ориентира: Российская Федерация, Орловская область, р-н Глазуновский, п. Техникумовский, ул. Лесная, д. 15,

и кадастровых кварталов:

31:03:1104003, 31:03:0810004, 31:03:2210002,

расположенных по адресу: Белгородская область, Губкинский район;

32:23:0040102, расположенного по адресу: Брянская область, Стародубский район;

32:02:0150601, 32:02:0030408, расположенных по адресу: Брянская область, Брянский район;

33:13:080109, расположенного по адресу: Владимирская область, Петушинский район;

36:29:9200004, расположенного по адресу: Воронежская область, Таловский район;

36:32:6400001, расположенного по адресу: Воронежская область, Эртильский район;

36:07:2400002, 36:07:3700002, расположенных по адресу: Воронежская область, Верхнехавский район;

48:11:1410301, расположенного по адресу: Липецкая область, Лебедянский район;

48:13:0690204, 48:13:1470131, 48:13:1520201, 48:13:1320203, 48:13:0930216, 48:13:0930219, 48:13:1130107, расположенных по адресу: Липецкая область, Липецкий район;

48:14:1240202, расположенного по адресу: Липецкая область, Становлянский район;

48:16:0840103, расположенного по адресу: Липецкая область, Усманский район;

50:32:0010102, расположенного по адресу: Московская область, Серпуховской район;

57:10:0041701, расположенного по адресу: Орловская область, Орловский район;

57:09:0020101, расположенного по адресу: Орловская область, город Кромской;

62:04:1810101, расположенного по адресу: Рязанская область, Касимовский район;

67:25:0350101, 67:25:0850101, 67:25:1090101, расположенных по адресу: Смоленская область, Ярцевский район;

67:02:3050101, расположенного по адресу: Смоленская область, Вяземский район;

71:22:080204, расположенного по адресу: Тульская область, Щекинский район;

31:08:1608001, расположенного по адресу: Белгородская область, Чернянский район.

Обоснованием необходимости установления публичного сервитута являются мероприятия по устранению цифрового неравенства между жителями городского и сельского населения и обеспечению оказания универсальных услуг связи в населенных пунктах с численностью населения от 250 до 500 человек с использованием точек доступа на всей территории, реализуемыми в рамках государственной программы Российской Федерации «Информационное общество», утвержденной постановлением Правительства Российской Федерации от 15.04.2014 № 313.

Заинтересованные лица могут ознакомиться с поступившим ходатайством об установлении публичного сервитута и прилагаемым к нему описанием местоположения границ публичного сервитута в Министерстве цифрового развития, связи и массовых коммуникаций Российской Федерации по адресу: 123112, Москва, Пресненская наб., д. 10, стр. 2, IQ-квартал; в администрациях Чернянского района Белгородской области по адресу: 309560, Белгородская область, Чернянский район, поселок городского типа Чернянка, площадь Октябрьская, д. 1; Губкинского городского округа Белгородской области по адресу: 309189, Белгородская область, г. Губкин, ул. Мира, д. 16; Уколовской сельской территориальной администрации Губкинского городского округа по адресу: 309165, Белгородская область, Губкинский район, село Уколово, Центральная ул., д. 13; Осколецкой сельской территориальной администрации по адресу: 309141, Белгородская область, Губкинский район, село Осколец, Центральная ул., д. 8; Ездоченского сельского поселения муниципального района «Чернянский район» Белгородской области по адресу: 309572, Белгородская область, Чернянский район, село Ездочное, Школьная ул., д. 2/3; Стародубского муниципального округа Брянской области по адресу: 243240, Брянская область, г. Стародуб, пл. Советская, д. 8; Брянского района Брянской области по адресу: Брянская область, Брянский район, с. Глинищево, ул. П.М. Яшенина, д. 9; в Отраденской сельской администрации Брянского района по адресу: 241515, Брянская область, Брянский район, с. Отрадное, ул. Советская, д. 3; Свенского сельского поселения Брянского района по адресу: 241518, Брянская область, Брянский район, поселок Свень, улица Молодежная, д. 14а; в Добрунской сельской администрации Брянского района по адресу: 241521, Брянская область, Брянский район, д. Добрунь, ул. Молодежная, д. 1а; Петушинского района Владимирской области по адресу: 601144, г. Петушки, Советская площадь, д. 5; МО Пекшинское Петушинского района по адресу: 601112, д. Пекша, ул. Центральная, д. 8; Таловского муниципального района Воронежской области по адресу: 397480, Воронежская обл., Таловский р-н., Таловая рп., Советская ул., д. 132; Синявского сельского поселения Таловского района по адресу: 397493, Воронежская область, Таловский район, с. Синявка, ул. Советская, д. 10;

Эртильского района Воронежской области по адресу: Воронежская область, г. Эртиль, пл. Ленина, д. 1; Морозовского Сельского Поселения Эртильского района по адресу: 397004, Воронежская область, Эртильский район, поселок Марьевка, Советская ул., д. 21; Верхнехавского района Воронежской области по адресу: 396110, Воронежская область, Верхнехавский район, с. Верхняя Хава, ул. 50 лет Октября, д. 17 «а»; Малоприваловского сельского поселения Верхнехавского района по адресу: 396100, Воронежская область, Верхнехавский район, с. Малая Приваловка, ул. Ленина, д. 41; Плясоватского сельского поселения Верхнехавского района по адресу: 396126, Воронежская область, Верхнехавский район, с. Плясоватка, ул. Заречная, д. 35; Лебединского района Липецкой области по адресу: 399610, Липецкая область, г. Лебединь, ул. Мира, д. 14, сельского поселения Кузнецкий сельсовет Лебединского района по адресу: 399610, Липецкая область, Лебединский район, город Лебединь, улица Тургенева, д. 32; Липецкого района Липецкой области по адресу: 398037, г. Липецк, Боевой проезд, д. 30; сельского поселения Ивовский сельсовет Липецкого района по адресу: 398542, Липецкая обл., Липецкий р-н, с. Ивово, ул. Советская, д. 11; сельского поселения Круто-Хуторской сельсовет Липецкого района по адресу: 398515, Липецкая обл., Липецкий р-н, с. Крутые Хутора, ул. Советская, д. 1а; сельского поселения Кузьмино-Отвержский сельсовет Липецкого района по адресу: 398501, Липецкая область, Липецкий район, село Кузьминские Отвержки, ул. Молодежная, д. 1; сельского поселения Стебаевский сельсовет Липецкого района по адресу: 398520, Липецкая обл., Липецкий р-н, с. Стебаево, ул. Садовая, д. 1; сельского поселения Тележенский сельсовет Липецкого района по адресу: 398560, Липецкая обл., Липецкий р-н, с. Тележенка, ул. Фрунзе, д. 4; сельского поселения Частодубравский сельсовет Липецкого района по адресу: 398513, Липецкая обл., Липецкий район, с. Частая Дубрава, ул. Московская, д. 6; Становлянского района Липецкой области по адресу: 399710, Липецкая область, Становлянский район, с. Становое, ул. Советская, д. 25, Кирилловского сельсовета Становлянского района по адресу: 399713, Липецкая область, Становлянский район, с. Кириллово, ул. Центральная, д. 7; Усманского района Липецкой области по адресу: 399370, Липецкая область, г. Усмань, ул. Ленина, д. 40; Бреславского сельского поселения Усманского района по адресу: Липецкая область, Усманский район, с. Бреславка, ул. Молодежная, д. 4-А, городского округа Серпухов Московской области по адресу: Московская область, г. Серпухов, ул. Советская, д. 88, Глазуновского района Орловской области по адресу: 303340, Орловская Область, Глазуновский район, п. Глазуновка, ул. Ленина, д. 120, Краснослободского сельского поселения Глазуновского района по адресу: 303342, Орловская Область, Глазуновский район, с. Красная слободка, ул. Центральная, д. 3, Орловского муниципального округа Орловской области по адресу: 302040, г. Орёл, ул. Полярная, д. 12, Кромского района Орловской области по адресу: 303200, Орловская область, п. Кромы, пл. Освобождения, д. 1; Кривчиковского сельского поселения Кромского района по адресу: 303212, Орловская область, Кромской район, с. Кривчиково; Касимовского района Рязанской области по адресу: 391300, Рязанская область, г. Касимов, ул. Ленина, д. 9-а, Новодеревенского сельского поселения Касимовского района по адресу: 391346, Рязанская область, Касимовский район, деревня Новая Деревня, д. 286; МО «Ярцевский район» Смоленской области по адресу: 215800, Смоленская область, г. Ярцево, ул. Гагарина, д. 9, Михейковского сельского поселения Ярцевского

района по адресу: 215830, Смоленская обл., Ярцевский р-н., Михейково д., Советская ул., д. 2; Подорошинского сельского поселения Ярцевского района по адресу: 215814, Смоленская область, Ярцевский район, Подроша, переулок Центральный, д. 3; Суетовского сельского поселения Ярцевского района по адресу: 215840, Смоленская область, Ярцевский район, Суетово, Магистральная, д. 4; МО «Вяземский район» Смоленской области по адресу: 215110, Смоленская область, г. Вязьма, ул. 25 Октября, д. 11; Семлевского сельского поселения Вяземского района по адресу: 215133, Смоленская обл., Вяземский р-н., Семлево с., Ленина ул., 50; МО Щекинский район Тульской области по адресу: 301248, Тульская область, г. Щекино, пл. Ленина, д. 1; МО Лазаревское Щекинского района по адресу: 301220, Тульская область, Щекинский район, поселок Лазарево, Тульская ул., д. 2.

Подать заявления об учете прав на земельные участки можно по адресу Министерства цифрового развития, связи и массовых коммуникаций Российской Федерации (Москва, Пресненская наб., д. 10, стр. 2, IQ-квартал).

Срок подачи заявлений об учете прав на земельные участки, в отношении которого испрашивается публичный сервитут, составляет 15 (пятнадцать) дней со дня опубликования данного сообщения (в соответствии с п. 8 ст. 39.42 Земельного кодекса Российской Федерации).

Время приема заинтересованных лиц для ознакомления с поступившим ходатайством об установлении публичного сервитута и подачи заявлений:

Понедельник – четверг: с 9:30 до 12:30 и с 14:00 до 17:00;

Пятница: с 9:30 до 12:30 и с 14:00 до 15:00.

Подробнее о порядке приема граждан можно узнать на сайте <https://digital.gov.ru/ru/appeals/personal/>.

Данная информация размещена на официальных сайтах Министерства цифрового развития, связи и массовых коммуникаций Российской Федерации (<https://digital.gov.ru/ru/>), администраций Чернянского района Белгородской области (<https://admchern.gosuslugi.ru/>), Губкинского городского округа Белгородской области (<https://gubkinadm.gosuslugi.ru/glavnoe/kontakty/>), Ездоченского сельского поселения Чернянского района Белгородской области (<https://chernyanskij-r31.gosweb.gosuslugi.ru/>), Стародубского муниципального округа Брянской области (<http://adminstarrayon.ru/>), Брянского района Брянской области (<https://adminbr.ru>), Отраденской сельской администрации Брянского района (<http://otradnoe-adm.ru>), Свенского сельского поселения Брянского района (<https://admsven.ru/>), Добрунской сельской администрации Брянского района (<http://dobrun-adm.ru/>), Петушинского района Владимирской области (<https://petushki.info>), МО Пекшинское Петушинского района (<http://peksha.info/>), Таловского муниципального района Воронежской области (<http://www.taladm.ru/>), Синявского сельского поселения Таловского района (<https://sinyavskoe.ru>), Эртильского района Воронежской области (<https://ertilskij-r20.gosweb.gosuslugi.ru/>), Морозовского Сельского Поселения Эртильского Муниципального района (<https://morozovskoe.ru/>), Верхнехавского района Воронежской области (<https://vhava-r36.gosuslugi.ru/>), Малоприваловского сельского поселения Верхнехавского района (<https://mprivat.ru>), Плясоватского сельского поселения Верхнехавского района (<https://plasovat.ru>), Лебедянского района Липецкой области (<https://lebedyan.admlr.lipetsk.ru>), сельского поселения Кузнецкий сельсовет Лебедянского района (<https://r233-kuznetskiy.omsu48.ru/>),

Липецкого района Липецкой области (<https://lipradm.ru>), сельского поселения Ивовский сельсовет Липецкого района (<https://r240-ivovo.omsu48.ru/>), сельского поселения Круто-Хуторской сельсовет Липецкого района (<https://r240-kruthutora.omsu48.ru/>), сельского поселения Кузьмино-Отвержский сельсовет Липецкого района (<https://admkuzm.ru/>), сельского поселения Стебаевский сельсовет Липецкого района (<https://r240-stebaevo.omsu48.ru/>), сельского поселения Тележенский сельсовет Липецкого района (<https://r240-telezhenka.omsu48.ru/>), сельского поселения Частодубравский сельсовет Липецкого района (<https://r240-chastdubrav.omsu48.ru/>), Становлянского района Липецкой области (<http://adminstanovoe.ru>), Кирилловского сельсовета Становлянского района (<http://kirillovskiy-selsovet.ru/>), Бреславского сельского поселения Усманского района Липецкой области (<http://admbreslav.ru/>), городского округа Серпухов Московской области (<https://serpuhov.ru/>), Глазуновского района Орловской области (<http://adminglazun.ru/>), Орловского муниципального округа Орловской области (<http://orlr.ru/>), Кромского района Орловской области (<https://adm-krom.ru>), Касимовского района Рязанской области (<https://kasimov.ryazan.gov.ru/>), МО «Ярцевский район» Смоленской области (<https://yarcevo.admin-smolensk.ru/>), МО «Вяземский район» Смоленской области (<https://vyazma.admin-smolensk.ru/>), Семлевского сельского поселения Вяземского района (<http://semlevskoe.ru>), МО Щекинский район Тульской области (<https://www.schekino.ru/>), МО Лазаревское Щекинского района (<https://mo-lazarevskoe.ru>).

ОПИСАНИЕ МЕСТОПОЛОЖЕНИЯ ГРАНИЦ

Антенно-мачтовое сооружение связи объекта «Установка АМС БС в Белгородской области Российской Федерации по проекту «Устранение цифрового неравенства» (УЦН 2.0)»

(наименование объекта, местоположение границ которого описано (далее - объект))

Раздел 1

Сведения об объекте		
№ п/п	Характеристики объекта	Описание характеристик
1	2	3
1	Местоположение объекта	Белгородская область, Губкинский р-н, Уколово с
2	Площадь объекта ± величина погрешности определения площади ($P \pm \Delta P$)	25 м ² ± 2 м ²
3	Иные характеристики объекта	Вид объекта реестра границ: Зона с особыми условиями использования территории Содержание ограничений использования объектов недвижимости в пределах зоны или территории: Публичный сервитут ПАО "Ростелком" устанавливается для использования земель кадастровых кварталов (его части): 31:03:1104003, расположенного по адресу: Белгородская область, Губкинский городской округ, с. Уколово, для размещения антенно-мачтового сооружения связи объекта «Установка АМС БС в Белгородской области Российской Федерации по проекту «Устранение цифрового неравенства» (УЦН 2.0)» на срок 49 (сорок девять) лет. Контактные данные: 115172, Российская Федерация, Москва, ул. Гончарная, д. 30, стр 1. Контактный телефон/факс: +7 (499) 999-82-83 / +7 (499) 999-82-22. Электронная почта: rostelecom@rt.ru

Раздел 2

Сведения о местоположении границ объекта

1. Система координат МСК-31 зона 2					
2. Сведения о характерных точках границ объекта					
Обозначение характерных точек границ	Координаты, м		Метод определения координат характерной точки	Средняя квадратическая погрешность положения характерной точки (M _t), м	Описание обозначения точки на местности (при наличии)
	X	Y			
1	2	3	4	5	6
1	463 579,11	2 151 567,11	Аналитический метод	0,10	—
2	463 579,11	2 151 572,11		0,10	
3	463 574,11	2 151 572,11		0,10	
4	463 574,11	2 151 567,11		0,10	
1	463 579,11	2 151 567,11		0,10	
3. Сведения о характерных точках части (частей) границы объекта					
1	2	3	4	5	6
—	—	—	—	—	—







Прохождение границы		Описание прохождения границы
от точки	до точки	
1	2	3
—	—	—

Схема расположения границ публичного сервитута



Масштаб 1:800

Условные обозначения:

-  - Обозначение кадастрового квартала
-  - Обозначение и кадастровый номер существующего земельного участка
-  - Существующая часть границы ЗОУИТ (территориальной зоны)
-  - Проектные границы публичного сервитута
-  - Существующие границы земельных участков
-  - Характерная точка границы публичного сервитута

Полпневь _____ Дата _____ 15 сентября 2022 г.

Место для оттиска печати (при наличии) лица, составившего описание местоположения границ объекта

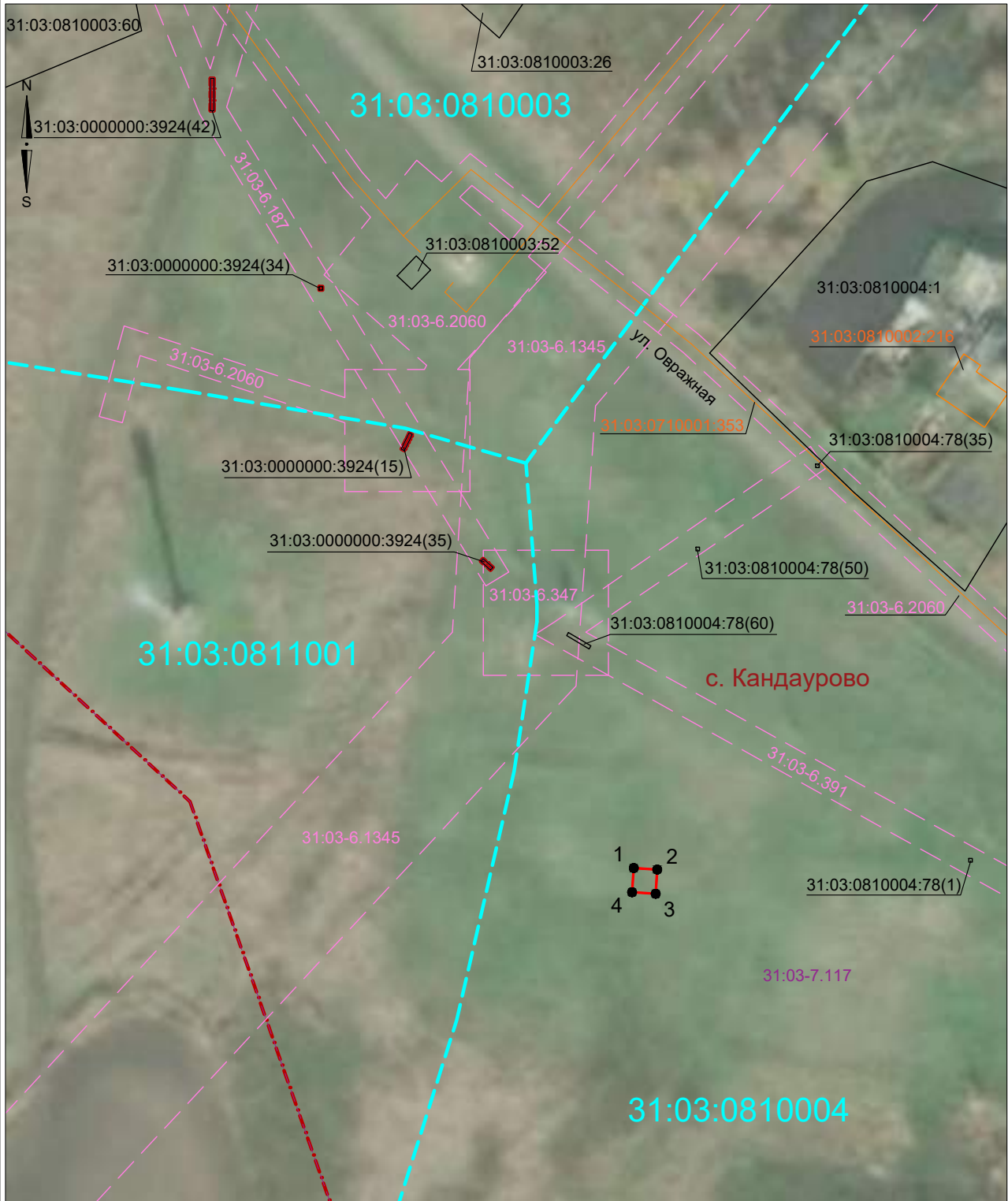
ОПИСАНИЕ МЕСТОПОЛОЖЕНИЯ ГРАНИЦ ПУБЛИЧНОГО СЕРВИТУТА
размещение антенно-мачтового сооружения связи по проекту «Устранение цифрового неравенства»
(наименование объекта, местоположение границ которого описано (далее - объект))

Раздел 1

Сведения об объекте

Сведения об объекте		
№ п/п	Характеристики объекта	Описание характеристик
1	2	3
1	Местоположение объекта	Российская Федерация, Белгородская область, Губкинский район, село Кандаурово
2	Площадь объекта +/- величина погрешности определения площади (Р+/- Дельта Р)	16 кв.м ± 1 кв.м
3	Иные характеристики объекта	Вид объекта реестра границ: Зона с особыми условиями использования территории Содержание ограничений использования объектов недвижимости в пределах зоны или территории: Публичный сервитут устанавливается для использования ПАО «Ростелеком» земель кадастрового квартала (его части): 31:03:0810004, расположенных: Российская Федерация, Белгородская область, Губкинский район, село Кандаурово, в целях: размещение антенно-мачтового сооружения связи по проекту «Устранение цифрового неравенства» на срок 49 (сорок девять) лет.

Схема расположения границ публичного сервитута



Масштаб 1:1000

Система координат: МСК - 31, зона 2

Условные обозначения:

- Существующая часть границы кадастрового квартала

31:03:0810004 - Обозначение кадастрового квартала

- Существующая часть границы, имеющиеся в ЕГРН сведения о которой достаточны для определения ее местоположения

31:03:0810004:1 - Обозначение и кадастровый номер существующего земельного участка

- Часть контура, образованного проекцией существующего наземного конструктивного элемента здания, сооружения, объекта незавершенного строительства

31:03:0710001:353 - Обозначение и кадастровый номер объекта капитального строительства

- Проектные границы публичного сервитута

- Характерная точка границы публичного сервитута, сведения о которой позволяют однозначно определить ее местоположение

- Граница населённого пункта

- Существующая часть границы ЗОУИТ / территориальной зоны сведения о которых содержатся в ЕГРН

31:03-6.391
31:03-7.117 - Обозначение реестрового номера ЗОУИТ / территориальной зоны

Текстовое описание местоположения границ объекта		
Прохождение границы		Описание прохождения границы
от точки	до точки	
1	2	3
1	2	–
2	3	–
3	4	–
4	1	–

ОПИСАНИЕ МЕСТОПОЛОЖЕНИЯ ГРАНИЦ

размещение антенно-мачтового сооружения связи по проекту «Устранение цифрового неравенства»
(наименование объекта, местоположение границ которого описано (далее - объект))

Раздел 1

Сведения об объекте

Сведения об объекте		
№ п/п	Характеристики объекта	Описание характеристик
1	2	3
1	Местоположение объекта	Российская Федерация, Белгородская область, Губкинский район, севернее хутора Жилин Колодезь
2	Площадь объекта +/- величина погрешности определения площади (Р+/- Дельта Р)	16 кв.м ± 1 кв.м
3	Иные характеристики объекта	Вид объекта реестра границ: Зона с особыми условиями использования территории Содержание ограничений использования объектов недвижимости в пределах зоны или территории: Публичный сервитут устанавливается для использования ПАО «Ростелеком» земель кадастрового квартала (его части): 31:03:2210002, расположенных: Российская Федерация, Белгородская область, Губкинский район, севернее хутора Жилин Колодезь, в целях: размещение антенно-мачтового сооружения связи по проекту «Устранение цифрового неравенства» на срок 49 (сорок девять) лет.



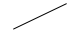
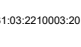



Схема расположения границ публичного сервитута



Масштаб 1:1000

Система координат: МСК - 31, зона 2

Условные обозначения:

-  - Существующая часть границы кадастрового квартала
-  - Обозначение кадастрового квартала
-  - Существующая часть границы, имеющиеся в ЕГРН сведения о которой достаточны для определения ее местоположения
-  - Обозначение и кадастровый номер существующего земельного участка
-  - Граница населённого пункта
-  - Проектные границы публичного сервитута
-  - Характерная точка границы публичного сервитута, сведения о которой позволяют однозначно определить ее местоположение

Текстовое описание местоположения границ объекта		
Прохождение границы		Описание прохождения границы
от точки	до точки	
1	2	3
1	2	–
2	3	–
3	4	–
4	1	–

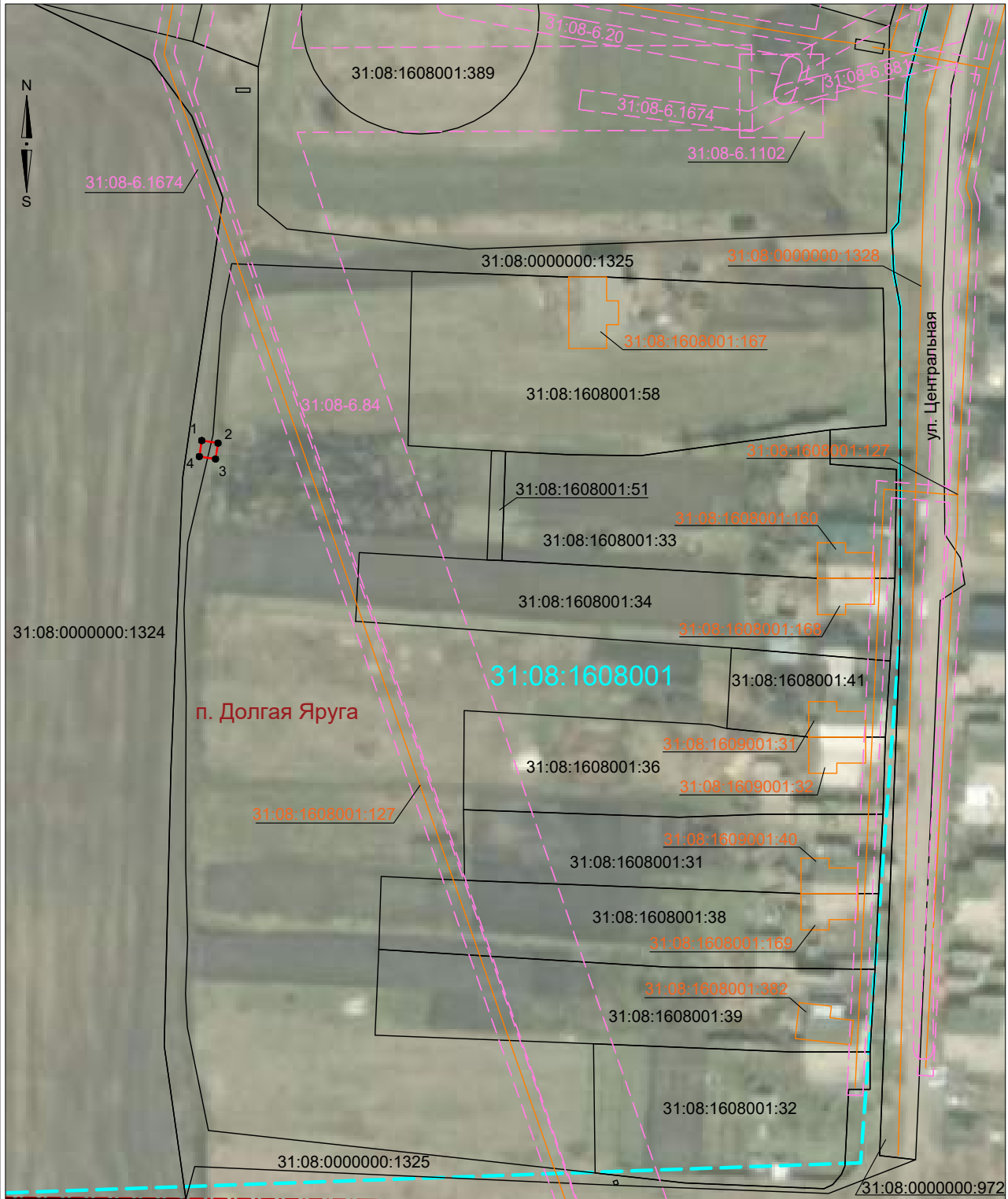
ОПИСАНИЕ МЕСТОПОЛОЖЕНИЯ ГРАНИЦ ПУБЛИЧНОГО СЕРВИТУТА
размещение антенно-мачтового сооружения связи по проекту «Устранение цифрового неравенства»
(наименование объекта, местоположение границ которого описано (далее - объект))

Раздел 1

Сведения об объекте

Сведения об объекте		
№ п/п	Характеристики объекта	Описание характеристик
1	2	3
1	Местоположение объекта	Российская Федерация, Белгородская область, Чернянский район, поселок Долгая Яруга
2	Площадь объекта +/- величина погрешности определения площади (Р+/- Дельта Р)	17 кв.м ± 1 кв.м
3	Иные характеристики объекта	Вид объекта реестра границ: Зона с особыми условиями использования территории Содержание ограничений использования объектов недвижимости в пределах зоны или территории: Публичный сервитут устанавливается для использования ПАО «Ростелеком» земель кадастрового квартала (его части): 31:08:1608001, расположенных: Российская Федерация, Белгородская область, Чернянский район, поселок Долгая Яруга, земельный участок (его часть) с кадастровым номером 31:08:0000000:1325, расположенный по адресу: Белгородская область, Чернянский район, п. Долгая Яруга, в целях: размещение антенно-мачтового сооружения связи по проекту «Устранение цифрового неравенства» на срок 49 (сорок девять) лет.

Схема расположения границ публичного сервитута



Масштаб 1:1500

Система координат: МСК - 31, зона 2

Условные обозначения:

- Существующая часть границы кадастрового квартала
- 31:08:1608001** - Обозначение кадастрового квартала
- Существующая часть границы, имеющиеся в ЕГРН сведения о которой достаточны для определения ее местоположения
- 31:08:1608001:31 - Обозначение и кадастровый номер существующего земельного участка
- Существующая часть границы ЗОУИТ, сведения о которой содержатся в ЕГРН
- 31:08-6.84 - Обозначение реестрового номера ЗОУИТ

- Проектные границы публичного сервитута
- Характерная точка границы публичного сервитута, сведения о которой позволяют однозначно определить ее местоположение
- Часть контура, образованного проекцией существующего наземного конструктивного элемента здания, сооружения, объекта незавершенного строительства
- 31:08:1608001:167 - Обозначение и кадастровый номер объекта капитального строительства
- Граница населенного пункта

Текстовое описание местоположения границ объекта		
Прохождение границы		Описание прохождения границы
от точки	до точки	
1	2	3
1	2	–
2	3	–
3	4	–
4	1	–

ОПИСАНИЕ МЕСТОПОЛОЖЕНИЯ ГРАНИЦ ПУБЛИЧНОГО СЕРВИТУТА
размещение антенно-мачтового сооружения связи по проекту «Устранение цифрового неравенства»
(наименование объекта, местоположение границ которого описано (далее - объект))

Раздел 1

Сведения об объекте

Сведения об объекте		
№ п/п	Характеристики объекта	Описание характеристик
1	2	3
1	Местоположение объекта	Российская Федерация, Брянская область, Стародубский муниципальный округ, с. Новое Село
2	Площадь объекта +/- величина погрешности определения площади (Р+/- Дельта Р)	19 кв.м ± 1 кв.м
3	Иные характеристики объекта	Вид объекта реестра границ: Зона с особыми условиями использования территории Содержание ограничений использования объектов недвижимости в пределах зоны или территории: Публичный сервитут устанавливается для использования ПАО «Ростелеком» земель кадастрового квартала (его части): 32:23:0040102, расположенных: Российская Федерация, Брянская область, Стародубский муниципальный округ, с. Новое Село, в целях: размещение антенно-мачтового сооружения связи по проекту «Устранение цифрового неравенства» на срок 49 (сорок девять) лет.

Схема расположения границ публичного сервитута



Условные обозначения:

- 32:23:0060102 - Обозначение кадастрового квартала
- Существующая часть границы, имеющиеся в ЕГРН сведения о которой достаточны для определения ее местоположения
- 32:23:0060102:112 - Обозначение и кадастровый номер существующего земельного участка
- Существующая часть границы ЗОУИТ, сведения о которой содержатся в ЕГРН
- 32:23-6.653 - Обозначение реестрового номера ЗОУИТ

Масштаб 1:1000

Система координат: МСК - 32, зона 1

- Часть контура, образованной проекцией существующего наземного конструктивного элемента здания, сооружения, объекта незавершенного строительства
- 32:23:0000000:908 - Обозначение и кадастровый номер объекта капитального строительства
- Проектные границы публичного сервитута
- 1 - Характерная точка границы публичного сервитута, сведения о которой позволяют однозначно определить ее местоположение

Текстовое описание местоположения границ объекта		
Прохождение границы		Описание прохождения границы
от точки	до точки	
1	2	3
1	2	–
2	3	–
3	4	–
4	1	–

ОПИСАНИЕ МЕСТОПОЛОЖЕНИЯ ГРАНИЦ ПУБЛИЧНОГО СЕРВИТУТА
размещение антенно-мачтового сооружения связи по проекту «Устранение цифрового неравенства»
(наименование объекта, местоположение границ которого описано (далее - объект))

Раздел 1

Сведения об объекте

Сведения об объекте		
№ п/п	Характеристики объекта	Описание характеристик
1	2	3
1	Местоположение объекта	Российская Федерация, Брянская область, Брянский муниципальный район, Отраденское сельское поселение
2	Площадь объекта +/- величина погрешности определения площади (Р+/- Дельта Р)	25 кв.м ± 1 кв.м
3	Иные характеристики объекта	Вид объекта реестра границ: Зона с особыми условиями использования территории Содержание ограничений использования объектов недвижимости в пределах зоны или территории: Публичный сервитут устанавливается для использования ПАО «Ростелеком» земельного участка (его части) с кадастровым номером 32:02:0320108:4670, расположенных: Российская Федерация, Брянская область, Брянский муниципальный район, Отраденское сельское поселение, в целях: размещение антенно-мачтового сооружения связи по проекту «Устранение цифрового неравенства» на срок 49 (сорок девять) лет.

Схема расположения границ публичного сервитута



Масштаб 1:1000

Система координат: МСК - 32, зона 2

Условные обозначения:

- | | |
|--|---|
| <ul style="list-style-type: none"> - Существующая часть границы кадастрового квартала 32:02:0320108 - Обозначение кадастрового квартала - Существующая часть границы, имеющиеся в ЕГРН сведения о которой достаточны для определения ее местоположения 32:02:0320108:4670 - Обозначение и кадастровый номер существующего земельного участка - Существующая часть границы ЗОУИТ, сведения о которой содержатся в ЕГРН 32:02-6.722 - Обозначение реестрового номера ЗОУИТ | <ul style="list-style-type: none"> - Проектные границы публичного сервитута - Характерная точка границы публичного сервитута, сведения о которой позволяют однозначно определить ее местоположение - Часть контура, образованного проекцией существующего наземного конструктивного элемента здания, сооружения, объекта незавершенного строительства 32:02:0000000:3990 - Обозначение и кадастровый номер объекта капитального строительства |
|--|---|

Текстовое описание местоположения границ объекта		
Прохождение границы		Описание прохождения границы
от точки	до точки	
1	2	3
1	2	–
2	3	–
3	4	–
4	1	–

ОПИСАНИЕ МЕСТОПОЛОЖЕНИЯ ГРАНИЦ ПУБЛИЧНОГО СЕРВИТУТА
размещение антенно-мачтового сооружения связи по проекту «Устранение цифрового неравенства»
(наименование объекта, местоположение границ которого описано (далее - объект))

Раздел 1




Сведения об объекте

Сведения об объекте		
№ п/п	Характеристики объекта	Описание характеристик
1	2	3
1	Местоположение объекта	Брянская область, Брянский район, Свенское сельское поселение, поселок Ковшовское лесничество
2	Площадь объекта +/- величина погрешности определения площади (Р+/- Дельта Р)	25 кв.м ± 1 кв.м
3	Иные характеристики объекта	Вид объекта реестра границ: Зона с особыми условиями использования территории Содержание ограничений использования объектов недвижимости в пределах зоны или территории: Публичный сервитут устанавливается для использования ПАО «Ростелеком» земель кадастрового квартала (его части): 32:02:0150601, расположенных: Брянская область, Брянский район, Свенское сельское поселение, поселок Ковшовское лесничество, в целях: размещение антенно-мачтового сооружения связи по проекту «Устранение цифрового неравенства» на срок 49 (сорок девять) лет.

Схема расположения границ публичного сервитута







Условные обозначения:

-  - Существующая часть границы кадастрового квартала
- 32:02:0150601** - Обозначение кадастрового квартала
-  - Существующая часть границы, имеющиеся в ЕГРН сведения о которой достаточны для определения ее местоположения
- 32:02:0150601:90** - Обозначение и кадастровый номер существующего земельного участка
-  - Часть контура, образованного проекцией существующего наземного конструктивного элемента здания, сооружения, объекта незавершенного строительства
- 32:02:0150601:88** - Обозначение и кадастровый номер объекта капитального строительства

Масштаб 1:500

Система координат: МСК-32, зона 2

-  - Существующая часть границы ЗОУИТ (территориальной зоны)
- 32:00-6.486** - Обозначение ЗОУИТ (территориальной зоны)
-  - Проектные границы публичного сервитута
-  - Характерная точка границы публичного сервитута, сведения о которой позволяют однозначно определить ее местоположение
-  - Граница населенного пункта

Текстовое описание местоположения границ объекта		
Прохождение границы		Описание прохождения границы
от точки	до точки	
1	2	3
1	2	–
2	3	–
3	4	–
4	1	–

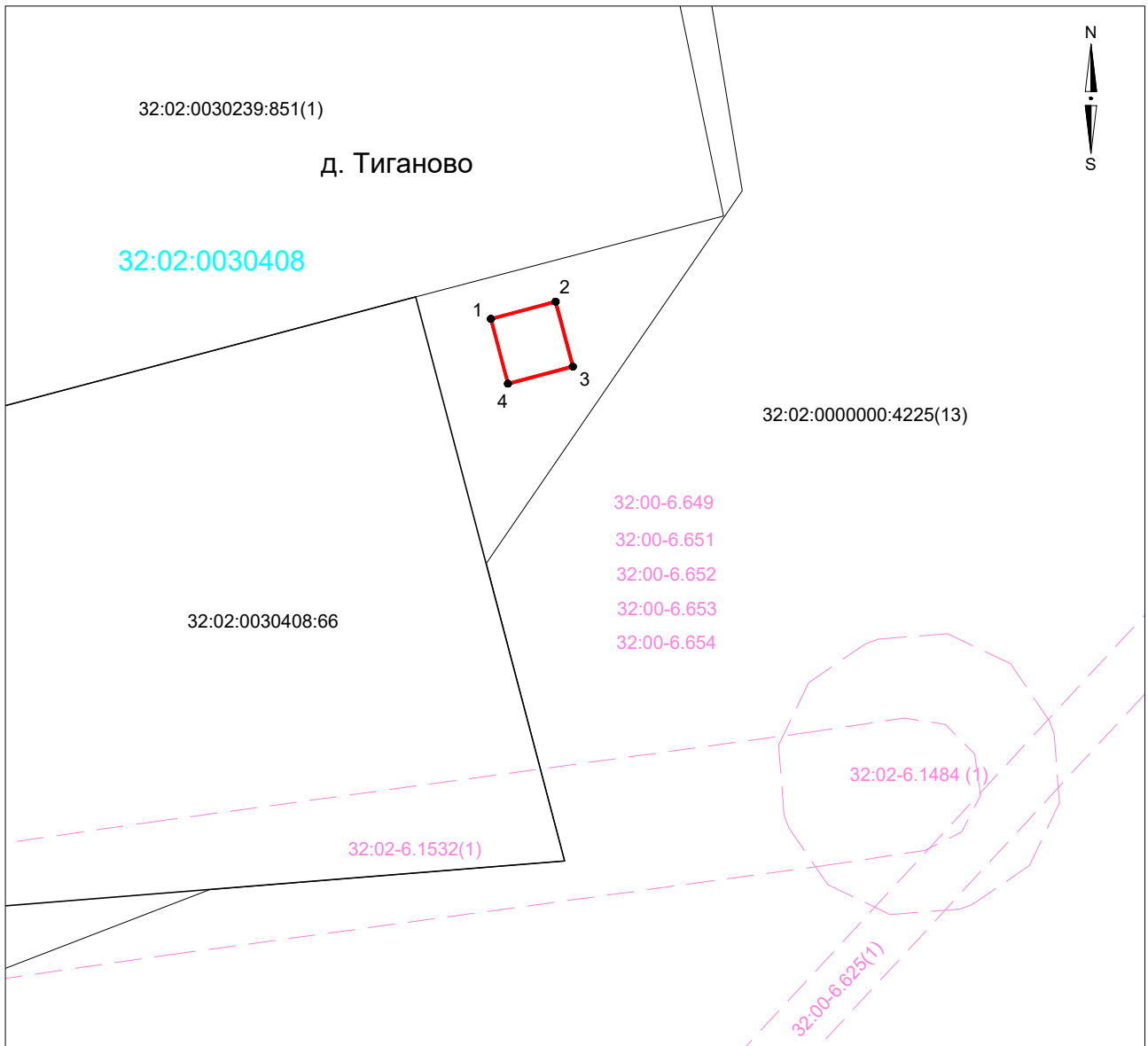
ОПИСАНИЕ МЕСТОПОЛОЖЕНИЯ ГРАНИЦ ПУБЛИЧНОГО СЕРВИТУТА
размещение антенно-мачтового сооружения связи по проекту «Устранение цифрового неравенства»
(наименование объекта, местоположение границ которого описано (далее - объект))

Раздел 1

Сведения об объекте







Сведения об объекте		
№ п/п	Характеристики объекта	Описание характеристик
1	2	3
1	Местоположение объекта	Брянская область, муниципальный район Брянский, Добрунское сельское поселение, деревня Тиганово
2	Площадь объекта +/- величина погрешности определения площади (Р+/- Дельта Р)	25 кв.м ± 1 кв.м
3	Иные характеристики объекта	Вид объекта реестра границ: Зона с особыми условиями использования территории Содержание ограничений использования объектов недвижимости в пределах зоны или территории: Публичный сервитут устанавливается для использования ПАО «Ростелеком» земель кадастрового квартала (его части): 32:02:0030408, расположенных: Брянская область, муниципальный район Брянский, Добрунское сельское поселение, деревня Тиганово, в целях: размещение антенно-мачтового сооружения связи по проекту «Устранение цифрового неравенства» на срок 49 (сорок девять) лет.

Текстовое описание местоположения границ объекта		
Прохождение границы		Описание прохождения границы
от точки	до точки	
1	2	3
1	2	–
2	3	–
3	4	–
4	1	–



Масштаб 1:500

Условные обозначения:

- | | |
|---|---|
| <p>32:02:0150601 - Обозначение кадастрового квартала</p> <p> - Существующая часть границы кадастрового квартала</p> <p> - Существующая часть границы, имеющиеся в ЕГРН сведения о которой достаточны для определения ее местоположения</p> <p>32:23:0060102:107 - Обозначение и кадастровый номер существующего земельного участка</p> <p> - Существующая часть границы ЗОУИТ / лесничества</p> <p>32:23-6.1248
32:00-15.6 - Обозначение ЗОУИТ / лесничества</p> | <p> - Часть контура, образованного проекцией существующего наземного конструктивного элемента здания, сооружения, объекта незавершенного строительства</p> <p>32:23:0060102:134 - Обозначение и кадастровый номер объекта капитального строительства</p> <p> - Проектные границы публичного сервитута</p> <p> 1 - Характерная точка границы публичного сервитута, сведения о которой позволяют однозначно определить ее местоположение</p> |
|---|---|

ОПИСАНИЕ МЕСТОПОЛОЖЕНИЯ ГРАНИЦ ПУБЛИЧНОГО СЕРВИТУТА
размещение антенно-мачтового сооружения связи по проекту «Устранение цифрового неравенства»
(наименование объекта, местоположение границ которого описано (далее - объект))

Раздел 1

Сведения об объекте

Сведения об объекте		
№ п/п	Характеристики объекта	Описание характеристик
1	2	3
1	Местоположение объекта	Российская Федерация, Владимирская область, муниципальный район Петушинский, сельское поселение Пекшинское, деревня Караваево
2	Площадь объекта +/- величина погрешности определения площади (Р+/- Дельта Р)	17 кв.м ± 1 кв.м
3	Иные характеристики объекта	Вид объекта реестра границ: Зона с особыми условиями использования территории Содержание ограничений использования объектов недвижимости в пределах зоны или территории: Публичный сервитут устанавливается для использования ПАО «Ростелеком» земель кадастрового квартала (его части): 33:13:080109 , расположенных: Российская Федерация, Владимирская область, муниципальный район Петушинский, сельское поселение Пекшинское, деревня Караваево, в целях: размещение антенно-мачтового сооружения связи по проекту «Устранение цифрового неравенства» на срок 49 (сорок девять) лет.

Схема расположения границ публичногo сервитута



Условные обозначения:

- Характерная точка границы образуемого земельного участка
- Проектные границы публичногo сервитута
- Обозначение и кадастровый номер существующего земельного участка
- Существующие границы земельных участков
- Обозначение ЗОУИТ (территориальной зоны)
- Существующая часть границы ЗОУИТ (территориальной зоны)
- Обозначение кадастровго квартала
- Обозначение и кадастровый номер объекта капитального строительства

Подпись М.Е.Рослякова Дата 7 июня 2023 г.

Место для оттиска печати (при наличии) лица, составившего описание местоположения границ объекта

Текстовое описание местоположения границ объекта		
Прохождение границы		Описание прохождения границы
от точки	до точки	
1	2	3
1	2	–
2	3	–
3	4	–
4	1	–

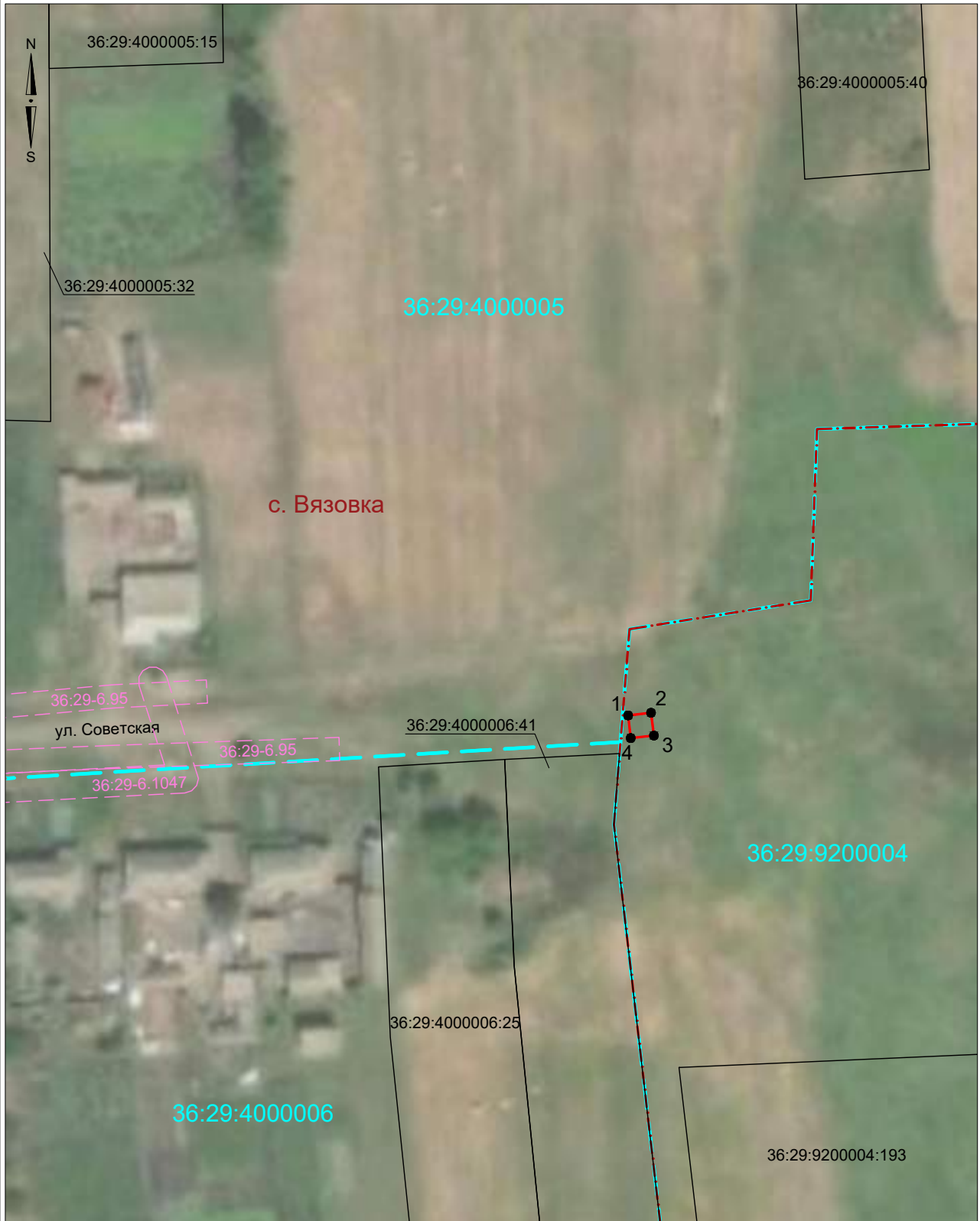
ОПИСАНИЕ МЕСТОПОЛОЖЕНИЯ ГРАНИЦ ПУБЛИЧНОГО СЕРВИТУТА
размещение антенно-мачтового сооружения связи по проекту «Устранение цифрового неравенства»
(наименование объекта, местоположение границ которого описано (далее - объект))

Раздел 1

Сведения об объекте

Сведения об объекте		
№ п/п	Характеристики объекта	Описание характеристик
1	2	3
1	Местоположение объекта	Российская Федерация, Воронежская область, муниципальный район Таловский, сельское поселение Синявское, вблизи села Вязовка
2	Площадь объекта +/- величина погрешности определения площади (Р+/- Дельта Р)	16 кв.м ± 1 кв.м
3	Иные характеристики объекта	Вид объекта реестра границ: Зона с особыми условиями использования территории Содержание ограничений использования объектов недвижимости в пределах зоны или территории: Публичный сервитут устанавливается для использования ПАО «Ростелеком» земель кадастрового квартала (его части): 36:29:9200004, расположенных: Российская Федерация, Воронежская область, муниципальный район Таловский, сельское поселение Синявское, вблизи села Вязовка, в целях: размещение антенно-мачтового сооружения связи по проекту «Устранение цифрового неравенства» на срок 49 (сорок девять) лет.

Схема расположения границ публичного сервитута



Масштаб 1:1000

Система координат: МСК - 36, зона 2

Условные обозначения:

- | | | | |
|--|--|--|--|
| | - Существующая часть границы кадастрового квартала | | - Проектные границы публичного сервитута |
| | - Обозначение кадастрового квартала | | - Характерная точка границы публичного сервитута, сведения о которой позволяют однозначно определить ее местоположение |
| | - Существующая часть границы, имеющиеся в ЕГРН сведения о которой достаточны для определения ее местоположения | | - Существующая часть границы ЗОУИТ, сведения о которых содержатся в ЕГРН |
| | - Обозначение и кадастровый номер существующего земельного участка | | - Обозначение реестрового номера ЗОУИТ |
| | - Граница населённого пункта | | |

Текстовое описание местоположения границ объекта		
Прохождение границы		Описание прохождения границы
от точки	до точки	
1	2	3
1	2	–
2	3	–
3	4	–
4	1	–

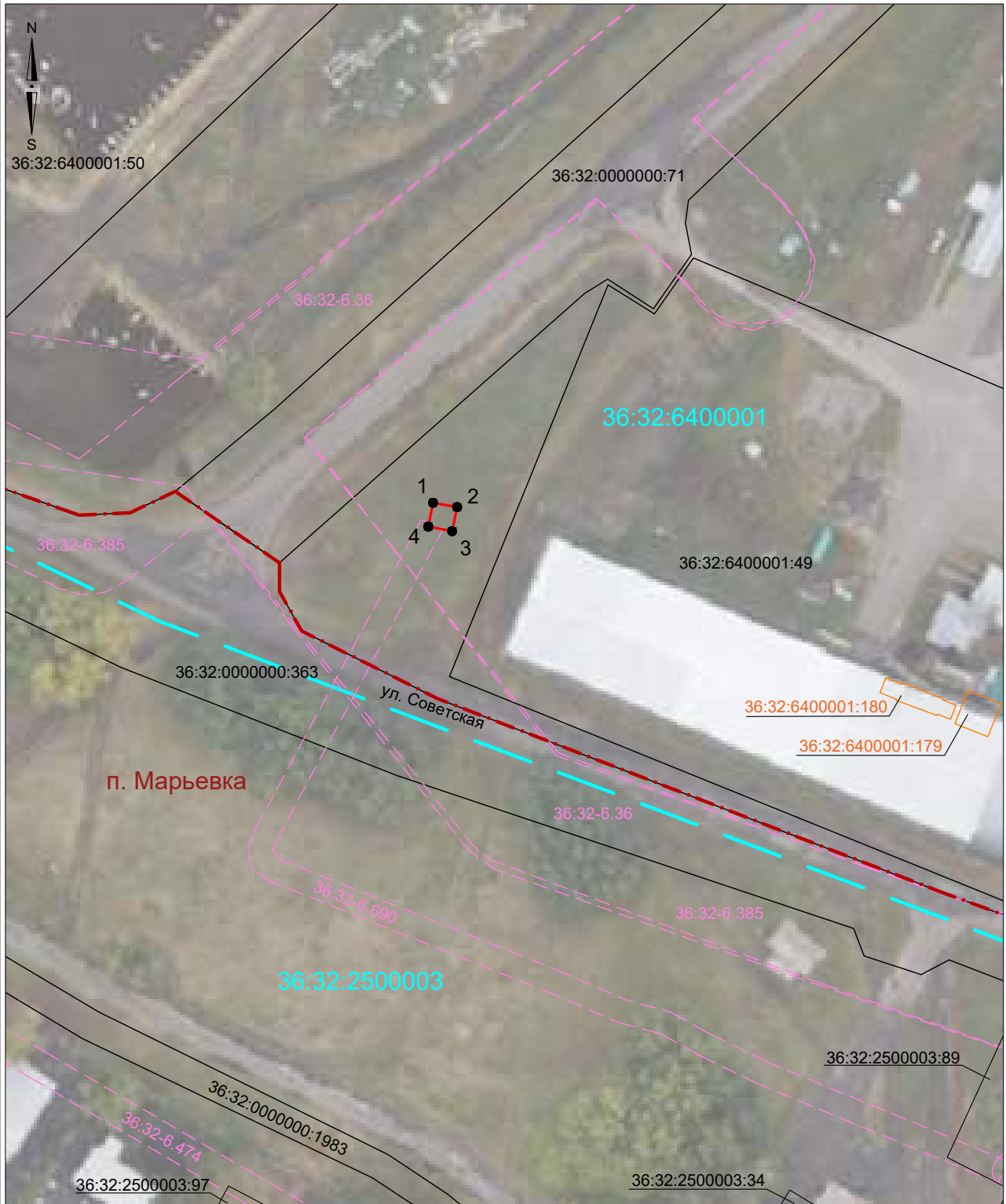
ОПИСАНИЕ МЕСТОПОЛОЖЕНИЯ ГРАНИЦ ПУБЛИЧНОГО СЕРВИТУТА
размещение антенно-мачтового сооружения связи по проекту «Устранение цифрового неравенства»
(наименование объекта, местоположение границ которого описано (далее - объект))

Раздел 1

Сведения об объекте

Сведения об объекте		
№ п/п	Характеристики объекта	Описание характеристик
1	2	3
1	Местоположение объекта	Российская Федерация, Воронежская область, муниципальный район Эртильский, сельское поселение Морозовское, вблизи поселка Марьевка
2	Площадь объекта +/- величина погрешности определения площади (Р+/- Дельта Р)	17 кв.м ± 1 кв.м
3	Иные характеристики объекта	Вид объекта реестра границ: Зона с особыми условиями использования территории Содержание ограничений использования объектов недвижимости в пределах зоны или территории: Публичный сервитут устанавливается для использования ПАО «Ростелеком» земель кадастрового квартала (его части): 36:32:6400001, расположенных: Российская Федерация, Воронежская область, муниципальный район Эртильский, сельское поселение Морозовское, вблизи поселка Марьевка, в целях: размещение антенно-мачтового сооружения связи по проекту «Устранение цифрового неравенства» на срок 49 (сорок девять) лет.

Схема расположения границ публичного сервитута



Масштаб 1:1000

Система координат: МСК - 36, зона 2

Условные обозначения:

- | | |
|--|--|
| <ul style="list-style-type: none"> - Существующая часть границы кадастрового квартала 36:32:6400001 - Обозначение кадастрового квартала - Существующая часть границы, имеющиеся в ЕГРН сведения о которой достаточны для определения ее местоположения 36:32:6400001:49 - Обозначение и кадастровый номер существующего земельного участка - Часть контура, образованного проекцией существующего наземного конструктивного элемента здания, сооружения, объекта незавершенного строительства 36:32:6400001:180 - Обозначение и кадастровый номер объекта капитального строительства | <ul style="list-style-type: none"> - Проектные границы публичного сервитута 1 - Характерная точка границы публичного сервитута, сведения о которой позволяют однозначно определить ее местоположение - Существующая часть границы ЗОУИТ, сведения о которых содержатся в ЕГРН 36:32:6.36 - Обозначение реестрового номера ЗОУИТ - Граница населённого пункта |
|--|--|

Текстовое описание местоположения границ объекта		
Прохождение границы		Описание прохождения границы
от точки	до точки	
1	2	3
1	2	–
2	3	–
3	4	–
4	1	–

ОПИСАНИЕ МЕСТОПОЛОЖЕНИЯ ГРАНИЦ ПУБЛИЧНОГО СЕРВИТУТА
размещение антенно-мачтового сооружения связи по проекту «Устранение цифрового неравенства»
 (наименование объекта, местоположение границ которого описано (далее - объект))

Раздел 1

Сведения об объекте










№ п/п	Характеристики объекта	Описание характеристик
1	2	3
1	Местоположение объекта	Российская Федерация, Воронежская область, муниципальный район Верхнехавский, сельское поселение Малоприваловское, село Малая Приваловка
2	Площадь объекта +/- величина погрешности определения площади (Р+/- Дельта Р)	15 кв.м ± 1 кв.м
3	Иные характеристики объекта	Вид объекта реестра границ: Зона с особыми условиями использования территории Содержание ограничений использования объектов недвижимости в пределах зоны или территории: Публичный сервитут устанавливается для использования ПАО «Ростелеком» земель кадастрового квартала (его части): 36:07:2400002, расположенных: Российская Федерация, Воронежская область, муниципальный район Верхнехавский, сельское поселение Малоприваловское, село Малая Приваловка, в целях: размещение антенно-мачтового сооружения связи по проекту «Устранение цифрового неравенства» на срок 49 (сорок девять) лет.

Схема расположения границ публичного сервитута



Масштаб 1:1 000

Условные обозначения:

-  - Характерная точка границы образуемого земельного участка
-  - Проектные границы публичного сервитута
-  - Обозначение и кадастровый номер существующего земельного участка
-  - Существующие границы земельных участков
-  - Обозначение кадастрового квартала
-  - Существующая часть границы кадастрового квартала
-  - Обозначение ЗОУИТ (территориальной зоны)
-  - Существующая часть границы ЗОУИТ (территориальной зоны)
-  - Кадастровый номер объекта капитального строительства

Подпись М.Е.Рослякова

Дата 2 июня 2023 г.

Место для оттиска печати (при наличии) лица, составившего описание местоположения границ объекта

Текстовое описание местоположения границ объекта		
Прохождение границы		Описание прохождения границы
от точки	до точки	
1	2	3
1	2	–
2	3	–
3	4	–
4	1	–

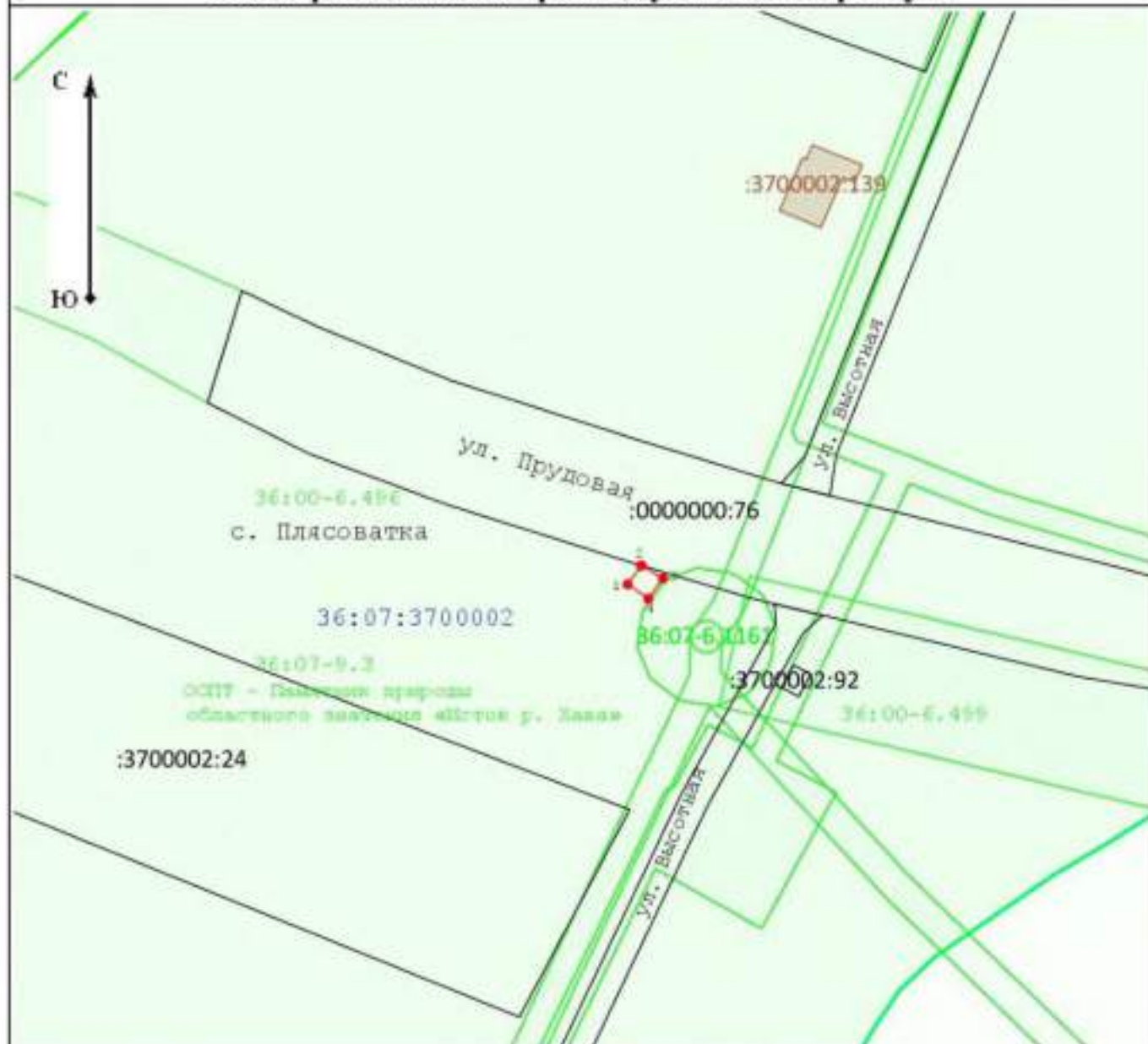
ОПИСАНИЕ МЕСТОПОЛОЖЕНИЯ ГРАНИЦ ПУБЛИЧНОГО СЕРВИТУТА
размещение антенно-мачтового сооружения связи по проекту «Устранение цифрового неравенства»
(наименование объекта, местоположение границ которого описано (далее - объект))

Раздел 1

Сведения об объекте

Сведения об объекте		
№ п/п	Характеристики объекта	Описание характеристик
1	2	3
1	Местоположение объекта	Российская Федерация, Воронежская область, муниципальный район Верхнехавский, сельское поселение Плясоватское, село Плясоватка
2	Площадь объекта +/- величина погрешности определения площади (Р+/- Дельта Р)	15 кв.м ± 1 кв.м
3	Иные характеристики объекта	Вид объекта реестра границ: Зона с особыми условиями использования территории Содержание ограничений использования объектов недвижимости в пределах зоны или территории: Публичный сервитут устанавливается для использования ПАО «Ростелеком» земель кадастрового квартала (его части): 36:07:3700002, расположенных: Российская Федерация, Воронежская область, муниципальный район Верхнехавский, сельское поселение Плясоватское, село Плясоватка, в целях: размещение антенно-мачтового сооружения связи по проекту «Устранение цифрового неравенства» на срок 49 (сорок девять) лет.

Схема расположения границ публичного сервитута



Условные обозначения:

- Характерная точка границы образуемого земельного участка
- Проектные границы публичного сервитута
- Обозначение и кадастровый номер существующего земельного участка
- Существующие границы земельных участков
- Обозначение кадастрового квартала
- Существующая часть границы кадастрового квартала
- Обозначение и кадастровый номер объекта капитального строительства
- Обозначение ЗОУИТ (территориальной зоны)
- Существующая часть границы ЗОУИТ (территориальной зоны)

Подпись М.Е.Рослякова Дата 2 июня 2023 г.

Место для оттиска печати (при наличии) лица, составившего описание местоположения границ объекта

Текстовое описание местоположения границ объекта		
Прохождение границы		Описание прохождения границы
от точки	до точки	
1	2	3
1	2	–
2	3	–
3	4	–
4	1	–

ОПИСАНИЕ МЕСТОПОЛОЖЕНИЯ ГРАНИЦ ПУБЛИЧНОГО СЕРВИТУТА
размещение антенно-мачтового сооружения связи по проекту «Устранение цифрового неравенства»
 (наименование объекта, местоположение границ которого описано (далее - объект))

Раздел 1

Сведения об объекте

№ п/п	Характеристики объекта	Описание характеристик
1	2	3
1	Местоположение объекта	Российская Федерация, Липецкая область, Лебединский муниципальный район, сельское поселение Кузнецкий сельсовет, вблизи села Хорошовка
2	Площадь объекта +/- величина погрешности определения площади (Р+/- Дельта Р)	18 кв.м ± 1 кв.м
3	Иные характеристики объекта	Вид объекта реестра границ: Зона с особыми условиями использования территории Содержание ограничений использования объектов недвижимости в пределах зоны или территории: Публичный сервитут устанавливается для использования ПАО «Ростелеком» земель кадастрового квартала (его части): 48:11:1410301, расположенных: Российская Федерация, Липецкая область, Лебединский муниципальный район, сельское поселение Кузнецкий сельсовет, вблизи села Хорошовка, в целях: размещение антенно-мачтового сооружения связи по проекту «Устранение цифрового неравенства» на срок 49 (сорок девять) лет.



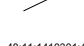
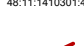

Схема расположения границ публичного сервитута







Масштаб 1:1000

Система координат: МСК - 48, зона 1

Условные обозначения:

-  - Существующая часть границы кадастрового квартала
-  48:11:1410301 - Обозначение кадастрового квартала
-  - Существующая часть границы, имеющиеся в ЕГРН сведения о которой достаточны для определения ее местоположения
-  48:11:1410301:4 - Обозначение и кадастровый номер существующего земельного участка
-  - Граница населённого пункта

-  - Проектные границы публичного сервитута
-  1 - Характерная точка границы публичного сервитута, сведения о которой позволяют однозначно определить ее местоположение
-  - Существующая часть границы ЗОУИТ / территориальной зоны, сведения о которых содержатся в ЕГРН
-  48:11-6.60
48:11-7.29 - Обозначение реестрового номера ЗОУИТ / территориальной зоны

Текстовое описание местоположения границ объекта		
Прохождение границы		Описание прохождения границы
от точки	до точки	
1	2	3
1	2	–
2	3	–
3	4	–
4	1	–

ОПИСАНИЕ МЕСТОПОЛОЖЕНИЯ ГРАНИЦ ПУБЛИЧНОГО СЕРВИТУТА
размещение антенно-мачтового сооружения связи по проекту «Устранение цифрового неравенства»
(наименование объекта, местоположение границ которого описано (далее - объект))

Раздел 1

Сведения об объекте

№ п/п	Характеристики объекта	Описание характеристик
1	2	3
1	Местоположение объекта	Российская Федерация, Липецкая область, муниципальный район Липецкий, сельское поселение Ивовский сельсовет, село Ивово, улица Советская
2	Площадь объекта +/- величина погрешности определения площади (Р+/- Дельта Р)	18 кв.м ± 1 кв.м
3	Иные характеристики объекта	Вид объекта реестра границ: Зона с особыми условиями использования территории Содержание ограничений использования объектов недвижимости в пределах зоны или территории: Публичный сервитут устанавливается для использования ПАО «Ростелеком» земель кадастрового квартала (его части): 48:13:0690204, расположенных: Российская Федерация, Липецкая область, муниципальный район Липецкий, сельское поселение Ивовский сельсовет, село Ивово, улица Советская , в целях: размещение антенно-мачтового сооружения связи по проекту «Устранение цифрового неравенства» на срок 49 (сорок девять) лет.

Схема расположения границ публичного сервитута



Масштаб 1:1 000

Условные обозначения:

- Характерная точка границы образуемого земельного участка
- Проектные границы публичного сервитута
- Обозначение и кадастровый номер существующего земельного участка
- Существующие границы земельных участков
- Обозначение кадастрового квартала
- Существующая часть границы кадастрового квартала
- Установленные границы административно-территориальных образований
- Обозначение и кадастровый номер объекта капитального строительства
- Существующая часть границы ЭОУНТ (территориальной зоны)

Подпись _____ Дата _____ 20__ г.

Место для оттока печати (при наличии) листа, составившего описание местоположения границ объекта

Текстовое описание местоположения границ объекта		
Прохождение границы		Описание прохождения границы
от точки	до точки	
1	2	3
1	2	–
2	3	–
3	4	–
4	1	–

ОПИСАНИЕ МЕСТОПОЛОЖЕНИЯ ГРАНИЦ ПУБЛИЧНОГО СЕРВИТУТА
размещение антенно-мачтового сооружения связи по проекту «Устранение цифрового неравенства»
(наименование объекта, местоположение границ которого описано (далее - объект))

Раздел 1

Сведения об объекте

Сведения об объекте		
№ п/п	Характеристики объекта	Описание характеристик
1	2	3
1	Местоположение объекта	Российская Федерация, Липецкая область, муниципальный район Липецкий, сельское поселение Круто-Хуторской сельсовет, село Студеные Хутора, улица Минина
2	Площадь объекта +/- величина погрешности определения площади (Р+/- Дельта Р)	19 кв.м ± 1 кв.м
3	Иные характеристики объекта	Вид объекта реестра границ: Зона с особыми условиями использования территории Содержание ограничений использования объектов недвижимости в пределах зоны или территории: Публичный сервитут устанавливается для использования ПАО «Ростелеком» земель кадастрового квартала (его части): 48:13:1470131, расположенных: Российская Федерация, Липецкая область, муниципальный район Липецкий, сельское поселение Круто-Хуторской сельсовет, село Студеные Хутора, улица Минина, в целях: размещение антенно-мачтового сооружения связи по проекту «Устранение цифрового неравенства» на срок 49 (сорок девять) лет.

Схема расположения границ публичного сервитута



Масштаб 1:1 000

Условные обозначения:

- Характерная точка границы образуемого земельного участка
- Проектные границы публичного сервитута
- Обозначение и кадастровый номер существующего земельного участка
- Существующие границы земельных участков
- Обозначение кадастрового квартала
- Существующая часть границы кадастрового квартала
- Установленные границы административно-территориальных образований
- Обозначение и кадастровый номер объекта капитального строительства
- Существующая часть границы ЗОУИТ (территориальной зоны)

Подпись _____

Дата « » 20 г

Место для оттиска печати (при наличии) лица, составившего описание местоположения границ объекта

Текстовое описание местоположения границ объекта		
Прохождение границы		Описание прохождения границы
от точки	до точки	
1	2	3
1	2	–
2	3	–
3	4	–
4	1	–

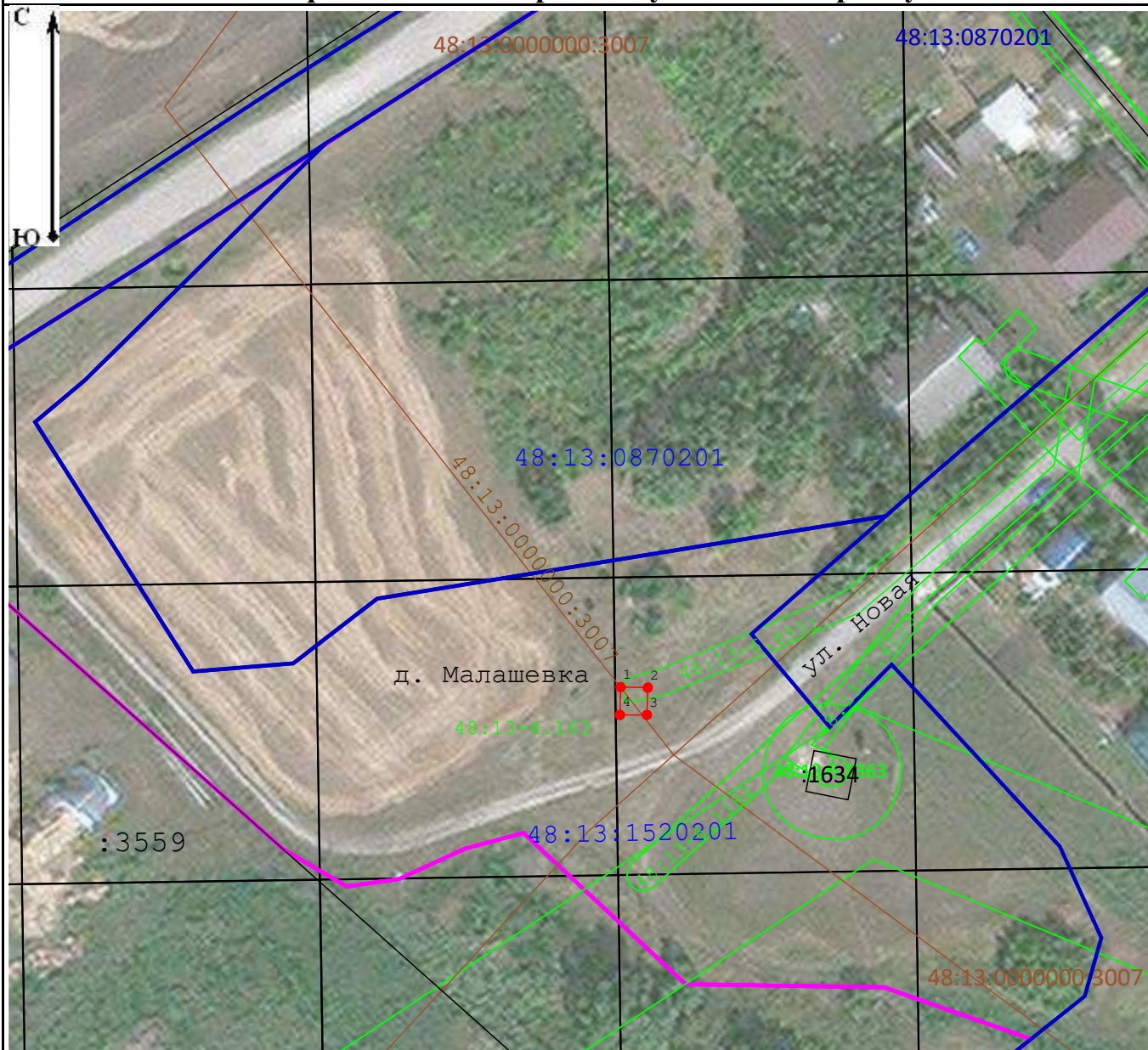
ОПИСАНИЕ МЕСТОПОЛОЖЕНИЯ ГРАНИЦ ПУБЛИЧНОГО СЕРВИТУТА
размещение антенно-мачтового сооружения связи по проекту «Устранение цифрового неравенства»
 (наименование объекта, местоположение границ которого описано (далее - объект))

Раздел 1

Сведения об объекте

Сведения об объекте		
№ п/п	Характеристики объекта	Описание характеристик
1	2	3
1	Местоположение объекта	Российская Федерация, Липецкая область, муниципальный район Липецкий, сельское поселение Кузьмино-Отвержский сельсовет, деревня Малашевка, улица Новая
2	Площадь объекта +/- величина погрешности определения площади (Р+/- Дельта Р)	18 кв.м ± 1 кв.м
3	Иные характеристики объекта	Вид объекта реестра границ: Зона с особыми условиями использования территории Содержание ограничений использования объектов недвижимости в пределах зоны или территории: Публичный сервитут устанавливается для использования ПАО «Ростелеком» земель кадастрового квартала (его части): 48:13:1520201, расположенных: Российская Федерация, Липецкая область, муниципальный район Липецкий, сельское поселение Кузьмино-Отвержский сельсовет, деревня Малашевка, улица Новая, в целях: размещение антенно-мачтового сооружения связи по проекту «Устранение цифрового неравенства» на срок 49 (сорок девять) лет.

Схема расположения границ публичного сервитута



Масштаб 1:1 000

Условные обозначения:

- Характерная точка границы образуемого земельного участка
- Проектные границы публичного сервитута
- Обозначение и кадастровый номер существующего земельного участка
- Существующие границы земельных участков
- Обозначение кадастрового квартала
- Существующая часть границы кадастрового квартала
- Установленные границы административно-территориальных образований
- Обозначение и кадастровый номер объекта капитального строительства
- Существующая часть границы ЗОУИТ (территориальной зоны)

Подпись _____ Дата « » _____ 20 г.

Место для оттиска печати (при наличии) лица, составившего описание местоположения границ объекта

Текстовое описание местоположения границ объекта		
Прохождение границы		Описание прохождения границы
от точки	до точки	
1	2	3
1	2	–
2	3	–
3	4	–
4	1	–

ОПИСАНИЕ МЕСТОПОЛОЖЕНИЯ ГРАНИЦ ПУБЛИЧНОГО СЕРВИТУТА
размещение антенно-мачтового сооружения связи по проекту «Устранение цифрового неравенства»
 (наименование объекта, местоположение границ которого описано (далее - объект))

Раздел 1

Сведения об объекте

Сведения об объекте		
№ п/п	Характеристики объекта	Описание характеристик
1	2	3
1	Местоположение объекта	Российская Федерация, Липецкая область, муниципальный район Липецкий, сельское поселение Стебаевский сельсовет, село Маховище, улица Центральная
2	Площадь объекта +/- величина погрешности определения площади (Р+/- Дельта Р)	18 кв.м ± 1 кв.м
3	Иные характеристики объекта	Вид объекта реестра границ: Зона с особыми условиями использования территории Содержание ограничений использования объектов недвижимости в пределах зоны или территории: Публичный сервитут устанавливается для использования ПАО «Ростелеком» земель кадастрового квартала (его части): 48:13:1320203, расположенных: Российская Федерация, Липецкая область, муниципальный район Липецкий, сельское поселение Стебаевский сельсовет, село Маховище, улица Центральная, в целях: размещение антенно-мачтового сооружения связи по проекту «Устранение цифрового неравенства» на срок 49 (сорок девять) лет.

Схема расположения границ публичного сервитута



Масштаб 1:1 000

Условные обозначения:

- Характерная точка границы образуемого земельного участка
- Проектные границы публичного сервитута
- Обозначение и кадастровый номер существующего земельного участка
- Существующие границы земельных участков
- Обозначение кадастрового квартала
- Существующая часть границы кадастрового квартала
- Установленные границы административно-территориальных образований
- Обозначение и кадастровый номер объекта капитального строительства
- Существующая часть границы ЭОУИТ (территориальной зоны)

Подпись _____ Дата _____ 20 ____ г.

Место для оттиска печати (при наличии) лица, составившего описание местоположения границ объекта

Текстовое описание местоположения границ объекта		
Прохождение границы		Описание прохождения границы
от точки	до точки	
1	2	3
1	2	–
2	3	–
3	4	–
4	1	–

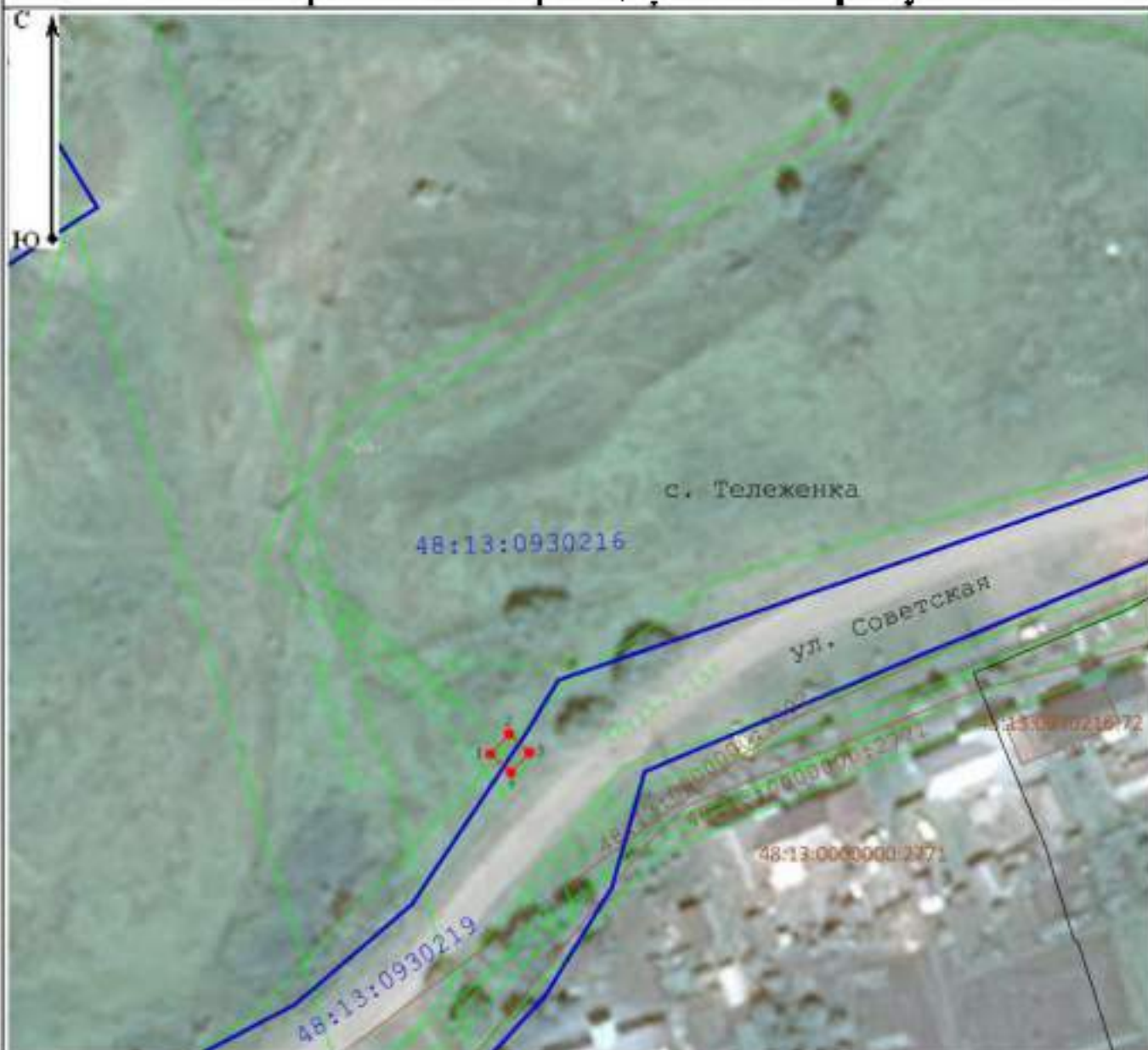
ОПИСАНИЕ МЕСТОПОЛОЖЕНИЯ ГРАНИЦ ПУБЛИЧНОГО СЕРВИТУТА
размещение антенно-мачтового сооружения связи по проекту «Устранение цифрового неравенства»
 (наименование объекта, местоположение границ которого описано (далее - объект))

Раздел 1

Сведения об объекте

№ п/п	Характеристики объекта	Описание характеристик
1	2	3
1	Местоположение объекта	Российская Федерация, Липецкая область, муниципальный район Липецкий, сельское поселение Тележенский сельсовет, село Тележенка, улица Советская
2	Площадь объекта +/- величина погрешности определения площади (Р+/- Дельта Р)	18 кв.м ± 1 кв.м
3	Иные характеристики объекта	Вид объекта реестра границ: Зона с особыми условиями использования территории Содержание ограничений использования объектов недвижимости в пределах зоны или территории: Публичный сервитут устанавливается для использования ПАО «Ростелеком» земель кадастровых кварталов (их части): 48:13:0930216, 48:13:0930219, расположенных: Российская Федерация, Липецкая область, муниципальный район Липецкий, сельское поселение Тележенский сельсовет, село Тележенка, улица Советская, в целях: размещение антенно-мачтового сооружения связи по проекту «Устранение цифрового неравенства» на срок 49 (сорок девять) лет.

Схема расположения границ публичного сервитута



Масштаб 1:1 000

Условные обозначения:

- - Характерная точка границы образуемого земельного участка
- - Проектные границы публичного сервитута
- 0111009/126 - Обозначение и кадастровый номер существующего земельного участка
- - Существующие границы земельных участков
- 0043344100113 - Обозначение кадастрового квартала
- - Существующая часть границы кадастрового квартала
- - Установленные границы административно-территориальных образований
- 0060112/422 - Обозначение и кадастровый номер объекта капитального строительства
- - Существующая часть границы ЭОУИТ (территориальной зоны)

Полпнь _____ Дата _____ 20 ____ г.

Место для оттока печати (при наличии) лица, составившего описание местоположения границ объекта

Текстовое описание местоположения границ объекта		
Прохождение границы		Описание прохождения границы
от точки	до точки	
1	2	3
1	2	–
2	3	–
3	4	–
4	1	–

ОПИСАНИЕ МЕСТОПОЛОЖЕНИЯ ГРАНИЦ ПУБЛИЧНОГО СЕРВИТУТА
размещение антенно-мачтового сооружения связи по проекту «Устранение цифрового неравенства»
(наименование объекта, местоположение границ которого описано (далее - объект))

Раздел 1

Сведения об объекте

Сведения об объекте		
№ п/п	Характеристики объекта	Описание характеристик
1	2	3
1	Местоположение объекта	Российская Федерация, Липецкая область, муниципальный район Липецкий, сельское поселение Частодубравский сельсовет, село Товаро-Никольское, улица Сельская
2	Площадь объекта +/- величина погрешности определения площади (Р+/- Дельта Р)	16 кв.м ± 1 кв.м
3	Иные характеристики объекта	Вид объекта реестра границ: Зона с особыми условиями использования территории Содержание ограничений использования объектов недвижимости в пределах зоны или территории: Публичный сервитут устанавливается для использования ПАО «Ростелеком» земель кадастрового квартала (его части): 48:13:1130107, расположенных: Российская Федерация, Липецкая область, муниципальный район Липецкий, сельское поселение Частодубравский сельсовет, село Товаро-Никольское, улица Сельская, в целях: размещение антенно-мачтового сооружения связи по проекту «Устранение цифрового неравенства» на срок 49 (сорок девять) лет.

Схема расположения границ публичного сервитута



Масштаб 1:1 000

Условные обозначения:

- - Характерная точка границы образуемого земельного участка
- - Проектные границы публичного сервитута
- 48:13:1130112 - Обозначение и кадастровый номер существующего земельного участка
- - Существующие границы земельных участков
- 48:13:1130111 - Обозначение кадастрового квартала
- - Существующая часть границы кадастрового квартала
- - Установленные границы административно-территориальных образований
- 0060113422 - Обозначение и кадастровый номер объекта капитального строительства
- - Существующая часть границы ЗОУИТ (территориальной зоны)

Подпись _____ Дата « » _____ 20 г.

Место для оттиска печати (при наличии) лица, составившего описание местоположения границ объекта

Текстовое описание местоположения границ объекта		
Прохождение границы		Описание прохождения границы
от точки	до точки	
1	2	3
1	2	–
2	3	–
3	4	–
4	1	–

ОПИСАНИЕ МЕСТОПОЛОЖЕНИЯ ГРАНИЦ ПУБЛИЧНОГО СЕРВИТУТА
размещение антенно-мачтового сооружения связи по проекту «Устранение цифрового неравенства»
(наименование объекта, местоположение границ которого описано (далее - объект))

Раздел 1

Сведения об объекте










Сведения об объекте		
№ п/п	Характеристики объекта	Описание характеристик
1	2	3
1	Местоположение объекта	Российская Федерация, Липецкая область, муниципальный район Становлянский, сельское поселение Кирилловский сельсовет, село Кириллово
2	Площадь объекта +/- величина погрешности определения площади (Р+/- Дельта Р)	17 кв.м ± 1 кв.м
3	Иные характеристики объекта	Вид объекта реестра границ: Зона с особыми условиями использования территории Содержание ограничений использования объектов недвижимости в пределах зоны или территории: Публичный сервитут устанавливается для использования ПАО «Ростелеком» земель кадастрового квартала (его части): 48:14:1240202, расположенных: Российская Федерация, Липецкая область, муниципальный район Становлянский, сельское поселение Кирилловский сельсовет, село Кириллово, в целях: размещение антенно-мачтового сооружения связи по проекту «Устранение цифрового неравенства» на срок 49 (сорок девять) лет.

Схема расположения границ публичного сервитута



Масштаб 1:1 000

Условные обозначения:

-  - Характерная точка границы образуемого земельного участка
-  - Проектные границы публичного сервитута
-  - Обозначение и кадастровый номер существующего земельного участка
-  - Существующие границы земельных участков
-  - Обозначение кадастрового квартала
-  - Существующая часть границы кадастрового квартала
-  - Установленные границы административно-территориальных образований
-  - Обозначение и кадастровый номер объекта капитального строительства
-  - Существующая часть границы ЭОУИТ (территориальной зоны)

Полпнь _____ Дата _____ 20 ____ г.

Место для оттока печати (при наличии) лица, составившего описание местоположения границ объекта

Текстовое описание местоположения границ объекта		
Прохождение границы		Описание прохождения границы
от точки	до точки	
1	2	3
1	2	–
2	3	–
3	4	–
4	1	–

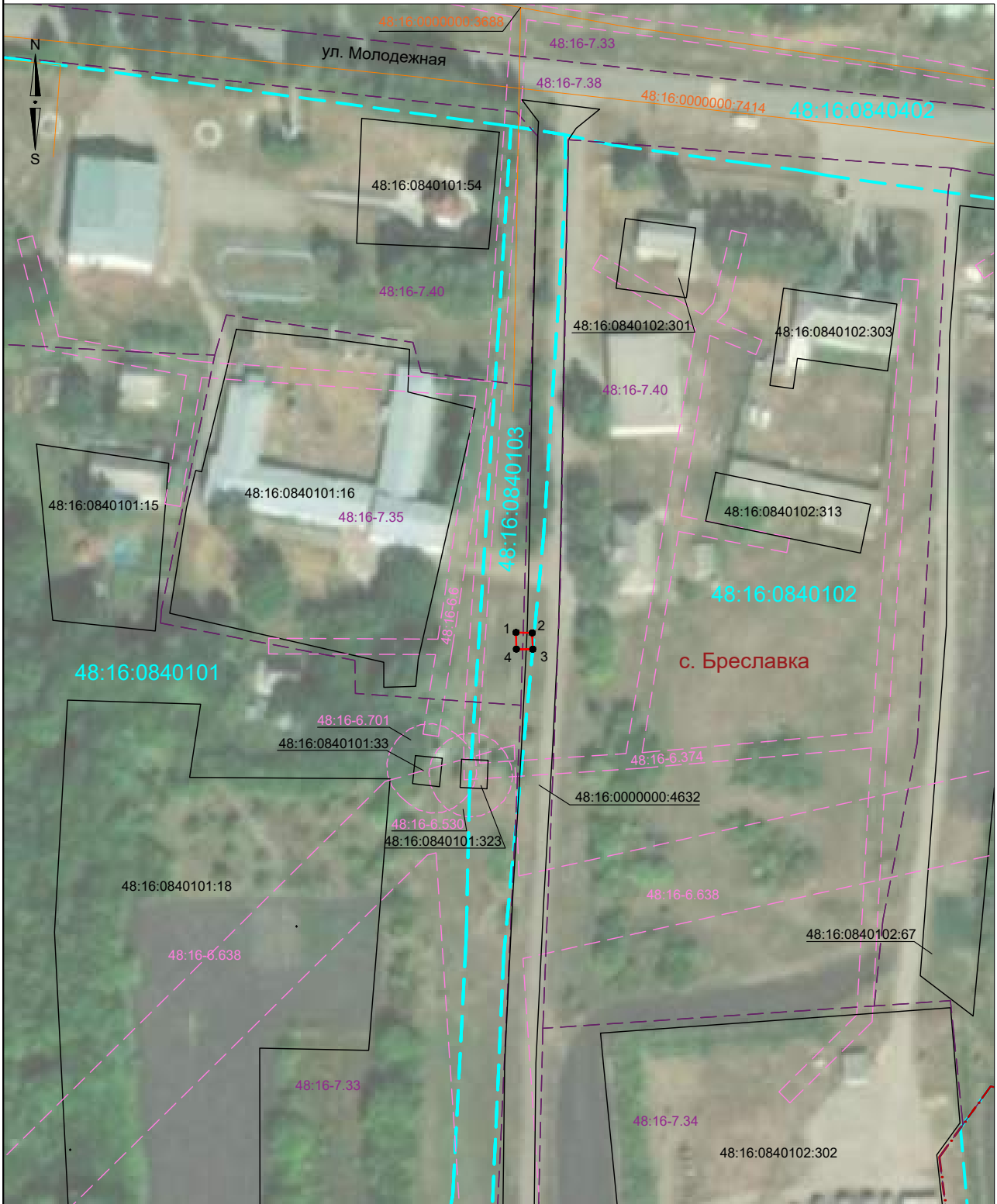
ОПИСАНИЕ МЕСТОПОЛОЖЕНИЯ ГРАНИЦ ПУБЛИЧНОГО СЕРВИТУТА
размещение антенно-мачтового сооружения связи по проекту «Устранение цифрового неравенства»
(наименование объекта, местоположение границ которого описано (далее - объект))

Раздел 1

Сведения об объекте

№ п/п	Характеристики объекта	Описание характеристик
1	2	3
1	Местоположение объекта	Российская Федерация, Липецкая область, муниципальный район Усманский, сельское поселение Бреславский сельсовет, село Бреславка, улица Молодежная
2	Площадь объекта +/- величина погрешности определения площади (Р+/- Дельта Р)	18 кв.м ± 1 кв.м
3	Иные характеристики объекта	Вид объекта реестра границ: Зона с особыми условиями использования территории Содержание ограничений использования объектов недвижимости в пределах зоны или территории: Публичный сервитут устанавливается для использования ПАО «Ростелеком» земель кадастрового квартала (его части): 48:16:0840103, расположенных: Российская Федерация, Липецкая область, муниципальный район Усманский, сельское поселение Бреславский сельсовет, село Бреславка, улица Молодежная и земельного участка (его части) с кадастровым номером 48:16:0000000:4632, расположенного по адресу: Российская Федерация, Липецкая область, Усманский муниципальный район, сельское поселение Бреславский сельсовет, с. Бреславка, ул. Молодежная в целях: размещение антенно-мачтового сооружения связи по проекту «Устранение цифрового неравенства» на срок 49 (сорок девять) лет.

Схема расположения границ публичного сервитута



Масштаб 1:1500

Система координат: МСК - 48, зона 1

Условные обозначения:

- Существующая часть границы, имеющиеся в ЕГРН сведения о которой достаточны для определения ее местоположения
- 48:16:0840101:16 - Обозначение и кадастровый номер существующего земельного участка
- Часть контура, образованного проекцией существующего наземного конструктивного элемента здания, сооружения, объекта незавершенного строительства
- 48:16:0000000:3688 - Обозначение и кадастровый номер объекта капитального строительства
- Граница населённого пункта

- Существующая часть границы кадастрового квартала
- 48:16:0840102 - Обозначение кадастрового квартала
- Проектные границы публичного сервитута
- 1 - Характерная точка границы публичного сервитута, сведения о которой позволяют однозначно определить ее местоположение
- Существующая часть границы ЗОУИТ / территориальной зоны, сведения о которых содержатся в ЕГРН
- 48:16-6.374
48:16-7.33 - Обозначение реестрового номера ЗОУИТ / территориальной зоны

Текстовое описание местоположения границ объекта		
Прохождение границы		Описание прохождения границы
от точки	до точки	
1	2	3
1	2	–
2	3	–
3	4	–
4	1	–

ОПИСАНИЕ МЕСТОПОЛОЖЕНИЯ ГРАНИЦ ПУБЛИЧНОГО СЕРВИТУТА
размещение антенно-мачтового сооружения связи по проекту «Устранение цифрового неравенства»
(наименование объекта, местоположение границ которого описано (далее - объект))

Раздел 1

Сведения об объекте

Сведения об объекте		
№ п/п	Характеристики объекта	Описание характеристик
1	2	3
1	Местоположение объекта	Российская Федерация, Московская область, городской округ Серпухов, деревня Калугино
2	Площадь объекта +/- величина погрешности определения площади (Р+/- Дельта Р)	16 кв.м ± 1 кв.м
3	Иные характеристики объекта	Вид объекта реестра границ: Зона с особыми условиями использования территории Содержание ограничений использования объектов недвижимости в пределах зоны или территории: Публичный сервитут устанавливается для использования ПАО «Ростелеком» земель кадастрового квартала (его части): 50:32:0010102, расположенных: Российская Федерация, Московская область, городской округ Серпухов, деревня Калугино, в целях: размещение антенно-мачтового сооружения связи по проекту «Устранение цифрового неравенства» на срок 49 (сорок девять) лет.

Схема расположения границ публичного сервитута



Масштаб 1:1000

Система координат: МСК - 50, зона 2

Условные обозначения:

- | | |
|--|---|
| <ul style="list-style-type: none"> - Существующая часть границы, имеющиеся в ЕГРН сведения о которой достаточны для определения ее местоположения - Обозначение и кадастровый номер существующего земельного участка - Часть контура, образованного проекцией существующего наземного конструктивного элемента здания, сооружения, объекта незавершенного строительства - Обозначение и кадастровый номер объекта капитального строительства - Обозначение кадастрового квартала | <ul style="list-style-type: none"> - Существующая часть границы кадастрового квартала - Проектные границы публичного сервитута - Характерная точка границы публичного сервитута, сведения о которой позволяют однозначно определить ее местоположение - Существующая часть границы ЗОУИТ / территориальной зоны, сведения о которых содержатся в ЕГРН - Обозначение реестрового номера ЗОУИТ / территориальной зоны |
|--|---|

Текстовое описание местоположения границ объекта		
Прохождение границы		Описание прохождения границы
от точки	до точки	
1	2	3
1	2	–
2	3	–
3	4	–
4	1	–

ОПИСАНИЕ МЕСТОПОЛОЖЕНИЯ ГРАНИЦ ПУБЛИЧНОГО СЕРВИТУТА
размещение антенно-мачтового сооружения связи по проекту «Устранение цифрового неравенства»
 (наименование объекта, местоположение границ которого описано (далее - объект))

Раздел 1

Сведения об объекте




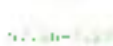

Сведения об объекте		
№ п/п	Характеристики объекта	Описание характеристик
1	2	3
1	Местоположение объекта	Российская Федерация, Орловская область, р-н Глазуновский, п Техникумовский, ул Лесная, 15
2	Площадь объекта +/- величина погрешности определения площади (Р+/- Дельта Р)	16 кв.м ± 1 кв.м
3	Иные характеристики объекта	Вид объекта реестра границ: Зона с особыми условиями использования территории Содержание ограничений использования объектов недвижимости в пределах зоны или территории: Публичный сервитут устанавливается для использования ПАО «Ростелеком» земельного участка (его части) с кадастровым номером 57:16:0000000:158, расположенного по адресу: Российская Федерация, Орловская область, р-н Глазуновский, п Техникумовский, ул Лесная, 15, в целях: размещение антенно-мачтового сооружения связи по проекту «Устранение цифрового неравенства» на срок 49 (сорок девять) лет.

Схема расположения границ публичного сервитута



Масштаб 1:1 000

Условные обозначения:

-  - Характерная точка границы образуемого земельного участка
-  - Проектные границы публичного сервитута
-  - Обозначение и кадастровый номер существующего земельного участка
-  - Существующие границы земельных участков
-  - Обозначение кадастрового квартала
-  - Существующая часть границы кадастрового квартала
-  - Обозначение ЗОУИТ (территориальной зоны)
-  - Существующая часть границы ЗОУИТ (территориальной зоны)

Подпись

М.Е. Рослякова

Дата

2 июня 2023 г.

Место для оттиска печати (при наличии) лица, составившего описание местоположения границ объекта

Текстовое описание местоположения границ объекта		
Прохождение границы		Описание прохождения границы
от точки	до точки	
1	2	3
1	2	–
2	3	–
3	4	–
4	1	–

ОПИСАНИЕ МЕСТОПОЛОЖЕНИЯ ГРАНИЦ ПУБЛИЧНОГО СЕРВИТУТА
размещение антенно-мачтового сооружения связи по проекту «Устранение цифрового неравенства»
(наименование объекта, местоположение границ которого описано (далее - объект))

Раздел 1

Сведения об объекте		
№ п/п	Характеристики объекта	Описание характеристик
1	2	3
1	Местоположение объекта	Российская Федерация, Орловская область, муниципальный округ Орловский, севернее села Платоново
2	Площадь объекта +/- величина погрешности определения площади (Р+/- Дельта Р)	15 кв.м ± 1 кв.м
3	Иные характеристики объекта	Вид объекта реестра границ: Зона с особыми условиями использования территории Содержание ограничений использования объектов недвижимости в пределах зоны или территории: Публичный сервитут устанавливается для использования ПАО «Ростелеком» земель кадастрового квартала (его части): 57:10:0041701, расположенных: Российская Федерация, Орловская область, муниципальный округ Орловский, севернее села Платоново, в целях: размещение антенно-мачтового сооружения связи по проекту «Устранение цифрового неравенства» на срок 49 (сорок девять) лет.

Схема расположения границ публичного сервитута



Масштаб 1:1000

Система координат: МСК - 57, зона 1

Условные обозначения:

- Существующая часть границы, имеющиеся в ЕГРН сведения о которой достаточны для определения ее местоположения
- Обозначение и кадастровый номер существующего земельного участка
- Часть контура, образованного проекцией существующего наземного конструктивного элемента здания, сооружения, объекта незавершенного строительства
- Обозначение и кадастровый номер объекта капитального строительства

- Существующая часть границы кадастрового квартала
- Обозначение кадастрового квартала
- Проектные границы публичного сервитута
- Характерная точка границы публичного сервитута, сведения о которой позволяют однозначно определить ее местоположение
- Существующая часть границы ЗОУИТ, сведения о которой содержатся в ЕГРН
- Обозначение реестрового номера ЗОУИТ

Текстовое описание местоположения границ объекта		
Прохождение границы		Описание прохождения границы
от точки	до точки	
1	2	3
1	2	–
2	3	–
3	4	–
4	1	–

ОПИСАНИЕ МЕСТОПОЛОЖЕНИЯ ГРАНИЦ ПУБЛИЧНОГО СЕРВИТУТА
размещение антенно-мачтового сооружения связи по проекту «Устранение цифрового неравенства»
 (наименование объекта, местоположение границ которого описано (далее - объект))

Раздел 1

Сведения об объекте

№ п/п	Характеристики объекта	Описание характеристик
1	2	3
1	Местоположение объекта	Российская Федерация, Орловская область, муниципальный район Кромской, сельское поселение Кривчиновское, восточнее деревни Шумаково
2	Площадь объекта +/- величина погрешности определения площади (Р+/- Дельта Р)	15 кв.м ± 1 кв.м
3	Иные характеристики объекта	Вид объекта реестра границ: Зона с особыми условиями использования территории Содержание ограничений использования объектов недвижимости в пределах зоны или территории: Публичный сервитут устанавливается для использования ПАО «Ростелеком» земель кадастрового квартала (его части): 57:09:0020101, расположенных: Российская Федерация, Орловская область, муниципальный район Кромской, сельское поселение Кривчиновское, восточнее деревни Шумаково, в целях: размещение антенно-мачтового сооружения связи по проекту «Устранение цифрового неравенства» на срок 49 (сорок девять) лет.

Схема расположения границ публичного сервитута



Масштаб 1:1000

Система координат: МСК - 57, зона 1

Условные обозначения:

- Существующая часть границы, имеющиеся в ЕГРН сведения о которой достаточны для определения ее местоположения
- 57:09:0640101:94 - Обозначение и кадастровый номер существующего земельного участка
- Часть контура, образованного проекцией существующего наземного конструктивного элемента здания, сооружения, объекта незавершенного строительства
- 57:09:0640101:302 - Обозначение и кадастровый номер объекта капитального строительства

- Существующая часть границы кадастрового квартала
- 57:09:0020101 - Обозначение кадастрового квартала
- Проектные границы публичного сервитута
- 1 - Характерная точка границы публичного сервитута, сведения о которой позволяют однозначно определить ее местоположение
- Существующая часть границы ЗОУИТ, сведения о которой содержатся в ЕГРН
- 57:09-6.159 - Обозначение реестрового номера ЗОУИТ

Текстовое описание местоположения границ объекта		
Прохождение границы		Описание прохождения границы
от точки	до точки	
1	2	3
1	2	–
2	3	–
3	4	–
4	1	–

ОПИСАНИЕ МЕСТОПОЛОЖЕНИЯ ГРАНИЦ ПУБЛИЧНОГО СЕРВИТУТА
размещение антенно-мачтового сооружения связи по проекту «Устранение цифрового неравенства»
 (наименование объекта, местоположение границ которого описано (далее - объект))

Раздел 1

Сведения об объекте

Сведения об объекте		
№ п/п	Характеристики объекта	Описание характеристик
1	2	3
1	Местоположение объекта	Российская Федерация, Рязанская область, муниципальный район Касимовский, сельское поселение Новодеревенское, поселок Сосновка
2	Площадь объекта +/- величина погрешности определения площади (Р+/- Дельта Р)	25 кв.м ± 1 кв.м
3	Иные характеристики объекта	Вид объекта реестра границ: Зона с особыми условиями использования территории Содержание ограничений использования объектов недвижимости в пределах зоны или территории: Публичный сервитут устанавливается для использования ПАО «Ростелеком» земель кадастрового квартала (его части): 62:04:1810101, расположенных: Российская Федерация, Рязанская область, муниципальный район Касимовский, сельское поселение Новодеревенское, поселок Сосновка, в целях: размещение антенно-мачтового сооружения связи по проекту «Устранение цифрового неравенства» на срок 49 (сорок девять) лет.

Схема расположения границ публичного сервитута



Масштаб 1:1000

Система координат: МСК - 62, зона 2

Условные обозначения:

- Существующая часть границы, имеющиеся в ЕГРН сведения о которой достаточны для определения ее местоположения
- Существующая часть границы кадастрового квартала
- Обозначение кадастрового квартала
- Проектные границы публичного сервитута
- Характерная точка границы публичного сервитута, сведения о которой позволяют однозначно определить ее местоположение
- Обозначение и кадастровый номер существующего земельного участка
- Часть контура, образованного проекцией существующего наземного конструктивного элемента здания, сооружения, объекта незавершенного строительства
- Существующая часть границы ЗОУИТ, сведения о которых содержатся в ЕГРН
- Обозначение и кадастровый номер объекта капитального строительства
- Обозначение реестрового номера ЗОУИТ

Текстовое описание местоположения границ объекта		
Прохождение границы		Описание прохождения границы
от точки	до точки	
1	2	3
1	2	–
2	3	–
3	4	–
4	1	–

ОПИСАНИЕ МЕСТОПОЛОЖЕНИЯ ГРАНИЦ ПУБЛИЧНОГО СЕРВИТУТА
размещение антенно-мачтового сооружения связи по проекту «Устранение цифрового неравенства»
(наименование объекта, местоположение границ которого описано (далее - объект))

Раздел 1

Сведения об объекте

Сведения об объекте		
№ п/п	Характеристики объекта	Описание характеристик
1	2	3
1	Местоположение объекта	Российская Федерация, Смоленская область, муниципальный район Ярцевский, сельское поселение Михейковское, деревня Зайцево
2	Площадь объекта +/- величина погрешности определения площади (Р+/- Дельта Р)	100 кв.м ± 2 кв.м
3	Иные характеристики объекта	Вид объекта реестра границ: Зона с особыми условиями использования территории Содержание ограничений использования объектов недвижимости в пределах зоны или территории: Публичный сервитут устанавливается для использования ПАО «Ростелеком» земель кадастрового квартала (его части): 67:25:0350101, расположенных: Российская Федерация, Смоленская область, муниципальный район Ярцевский, сельское поселение Михейковское, деревня Зайцево, в целях: размещение антенно-мачтового сооружения связи по проекту «Устранение цифрового неравенства» на срок 49 (сорок девять) лет.

Схема расположения границ публичного сервитута



Масштаб 1:1000

Система координат: МСК - 67, зона 1

Условные обозначения:

- | | |
|--|--|
| <ul style="list-style-type: none"> - Существующая часть границы, имеющиеся в ЕГРН сведения о которой достаточны для определения ее местоположения - Обозначение и кадастровый номер существующего земельного участка - Часть контура, образованного проекцией существующего наземного конструктивного элемента здания, сооружения, объекта незавершенного строительства - Обозначение и кадастровый номер объекта капитального строительства | <ul style="list-style-type: none"> - Обозначение кадастрового квартала - Проектные границы публичного сервитута - Характерная точка границы публичного сервитута, сведения о которой позволяют однозначно определить ее местоположение - Существующая часть границы ЗОУИТ, сведения о которой содержатся в ЕГРН - Обозначение реестрового номера ЗОУИТ |
|--|--|

Текстовое описание местоположения границ объекта		
Прохождение границы		Описание прохождения границы
от точки	до точки	
1	2	3
1	2	–
2	3	–
3	4	–
4	1	–

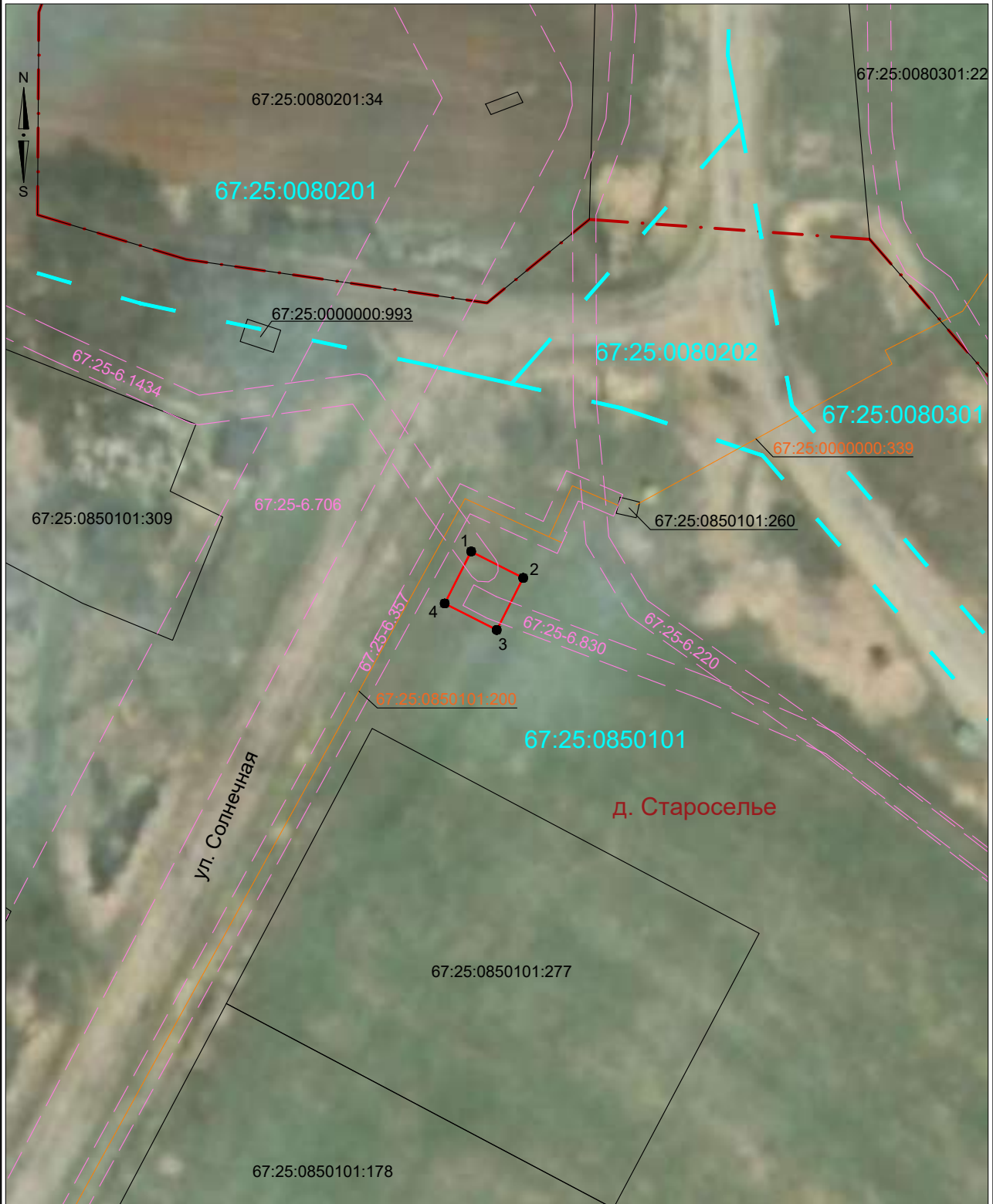
ОПИСАНИЕ МЕСТОПОЛОЖЕНИЯ ГРАНИЦ ПУБЛИЧНОГО СЕРВИТУТА
размещение антенно-мачтового сооружения связи по проекту «Устранение цифрового неравенства»
(наименование объекта, местоположение границ которого описано (далее - объект))

Раздел 1

Сведения об объекте

Сведения об объекте		
№ п/п	Характеристики объекта	Описание характеристик
1	2	3
1	Местоположение объекта	Российская Федерация, Смоленская область, муниципальный район Ярцевский, сельское поселение Подрощинское, деревня Староселье
2	Площадь объекта +/- величина погрешности определения площади (Р+/- Дельта Р)	100 кв.м ± 2 кв.м
3	Иные характеристики объекта	Вид объекта реестра границ: Зона с особыми условиями использования территории Содержание ограничений использования объектов недвижимости в пределах зоны или территории: Публичный сервитут устанавливается для использования ПАО «Ростелеком» земель кадастрового квартала (его части): 67:25:0850101, расположенных: Российская Федерация, Смоленская область, муниципальный район Ярцевский, сельское поселение Подрощинское, деревня Староселье, в целях: размещение антенно-мачтового сооружения связи по проекту «Устранение цифрового неравенства» на срок 49 (сорок девять) лет.

Схема расположения границ публичного сервитута



Масштаб 1:1000

Система координат: МСК - 67, зона 1

Условные обозначения:

- Существующая часть границы, имеющиеся в ЕГРН сведения о которой достаточны для определения ее местоположения
- Обозначение и кадастровый номер существующего земельного участка
- Часть контура, образованного проекцией существующего наземного конструктивного элемента здания, сооружения, объекта незавершенного строительства
- Обозначение и кадастровый номер объекта капитального строительства
- Граница населенного пункта

- Существующая часть границы кадастрового квартала
- Обозначение кадастрового квартала
- Проектные границы публичного сервитута
- Характерная точка границы публичного сервитута, сведения о которой позволяют однозначно определить ее местоположение
- Существующая часть границы ЗОУИТ, сведения о которой содержатся в ЕГРН
- Обозначение реестрового номера ЗОУИТ

Текстовое описание местоположения границ объекта		
Прохождение границы		Описание прохождения границы
от точки	до точки	
1	2	3
1	2	–
2	3	–
3	4	–
4	1	–

ОПИСАНИЕ МЕСТОПОЛОЖЕНИЯ ГРАНИЦ ПУБЛИЧНОГО СЕРВИТУТА
размещение антенно-мачтового сооружения связи по проекту «Устранение цифрового неравенства»
(наименование объекта, местоположение границ которого описано (далее - объект))

Раздел 1

Сведения об объекте

Сведения об объекте		
№ п/п	Характеристики объекта	Описание характеристик
1	2	3
1	Местоположение объекта	Российская Федерация, Смоленская область, муниципальный район Ярцевский, сельское поселение Суетовское, деревня Петрово
2	Площадь объекта +/- величина погрешности определения площади (Р+/- Дельта Р)	36 кв.м ± 1 кв.м
3	Иные характеристики объекта	Вид объекта реестра границ: Зона с особыми условиями использования территории Содержание ограничений использования объектов недвижимости в пределах зоны или территории: Публичный сервитут устанавливается для использования ПАО «Ростелеком» земель кадастрового квартала (его части): 67:25:1090101, расположенных: Российская Федерация, Смоленская область, муниципальный район Ярцевский, сельское поселение Суетовское, деревня Петрово, в целях: размещение антенно-мачтового сооружения связи по проекту «Устранение цифрового неравенства» на срок 49 (сорок девять) лет.

Схема расположения границ публичного сервитута



Масштаб 1:1000

Система координат: МСК - 67, зона 1

Условные обозначения:

- | | |
|--|--|
| <ul style="list-style-type: none"> - Существующая часть границы, имеющиеся в ЕГРН сведения о которой достаточны для определения ее местоположения - Обозначение и кадастровый номер существующего земельного участка - Часть контура, образованного проекцией существующего наземного конструктивного элемента здания, сооружения, объекта незавершенного строительства - Обозначение и кадастровый номер объекта капитального строительства | <ul style="list-style-type: none"> - Обозначение кадастрового квартала - Проектные границы публичного сервитута - Характерная точка границы публичного сервитута, сведения о которой позволяют однозначно определить ее местоположение - Существующая часть границы ЗОУИТ, сведения о которой содержатся в ЕГРН - Обозначение реестрового номера ЗОУИТ |
|--|--|

Текстовое описание местоположения границ объекта		
Прохождение границы		Описание прохождения границы
от точки	до точки	
1	2	3
1	2	–
2	3	–
3	4	–
4	1	–

ОПИСАНИЕ МЕСТОПОЛОЖЕНИЯ ГРАНИЦ ПУБЛИЧНОГО СЕРВИТУТА
размещение антенно-мачтового сооружения связи по проекту «Устранение цифрового неравенства»
(наименование объекта, местоположение границ которого описано (далее - объект))

Раздел 1

Сведения об объекте

Сведения об объекте		
№ п/п	Характеристики объекта	Описание характеристик
1	2	3
1	Местоположение объекта	Российская Федерация, Смоленская область, муниципальный район Вяземский, сельское поселение Семлевское, деревня Хватов Завод
2	Площадь объекта +/- величина погрешности определения площади (Р+/- Дельта Р)	25 кв.м ± 1 кв.м
3	Иные характеристики объекта	Вид объекта реестра границ: Зона с особыми условиями использования территории Содержание ограничений использования объектов недвижимости в пределах зоны или территории: Публичный сервитут устанавливается для использования ПАО «Ростелеком» земель кадастрового квартала (его части): 67:02:3050101, расположенных: Российская Федерация, Смоленская область, муниципальный район Вяземский, сельское поселение Семлевское, деревня Хватов Завод, в целях: размещение антенно-мачтового сооружения связи по проекту «Устранение цифрового неравенства» на срок 49 (сорок девять) лет.

Схема расположения границ публичного сервитута



Масштаб 1:1000

Система координат: МСК - 67, зона 2

Условные обозначения:

67:02:3050101 - Обозначение кадастрового квартала

— - Существующая часть границы, имеющиеся в ЕГРН сведения о которой достаточны для определения ее местоположения

67:02:3050101:58 - Обозначение и кадастровый номер существующего земельного участка

— - Проектные границы публичного сервитута

• - Характерная точка границы публичного сервитута, сведения о которой позволяют однозначно определить ее местоположение

— - Существующая часть границы ЗОУИТ, сведения о которой содержатся в ЕГРН

67:02-6-2348 - Обозначение реестрового номера ЗОУИТ

Текстовое описание местоположения границ объекта		
Прохождение границы		Описание прохождения границы
от точки	до точки	
1	2	3
1	2	–
2	3	–
3	4	–
4	1	–

ОПИСАНИЕ МЕСТОПОЛОЖЕНИЯ ГРАНИЦ ПУБЛИЧНОГО СЕРВИТУТА
размещение антенно-мачтового сооружения связи по проекту «Устранение цифрового неравенства»
 (наименование объекта, местоположение границ которого описано (далее - объект))

Раздел 1

Сведения об объекте

Сведения об объекте		
№ п/п	Характеристики объекта	Описание характеристик
1	2	3
1	Местоположение объекта	Российская Федерация, Тульская область, муниципальный район Щекинский, сельское поселение Лазаревское, село Пирогово 1-е
2	Площадь объекта +/- величина погрешности определения площади (Р+/- Дельта Р)	21 кв.м ± 1 кв.м
3	Иные характеристики объекта	Вид объекта реестра границ: Зона с особыми условиями использования территории Содержание ограничений использования объектов недвижимости в пределах зоны или территории: Публичный сервитут устанавливается для использования ПАО «Ростелеком» земель кадастрового квартала (его части): 71:22:080204, расположенных: Российская Федерация, Тульская область, муниципальный район Щекинский, сельское поселение Лазаревское, село Пирогово 1-е, в целях: размещение антенно-мачтового сооружения связи по проекту «Устранение цифрового неравенства» на срок 49 (сорок девять) лет.

Схема расположения границ публичного сервитута



Масштаб 1:1000

Система координат: МСК - 71, зона 1

Условные обозначения:

- | | |
|--|---|
| <ul style="list-style-type: none"> - Существующая часть границы, имеющиеся в ЕГРН сведения о которой достаточны для определения ее местоположения - Обозначение и кадастровый номер существующего земельного участка - Часть контура, образованного проекцией существующего наземного конструктивного элемента здания, сооружения, объекта незавершенного строительства - Обозначение и кадастровый номер объекта капитального строительства | <ul style="list-style-type: none"> - Существующая часть границы кадастрового квартала - Обозначение кадастрового квартала - Проектные границы публичного сервитута - Характерная точка границы публичного сервитута, сведения о которой позволяют однозначно определить ее местоположение - Существующая часть границы ЗОУИТ, сведения о которых содержатся в ЕГРН - Обозначение реестрового номера ЗОУИТ |
|--|---|

Текстовое описание местоположения границ объекта		
Прохождение границы		Описание прохождения границы
от точки	до точки	
1	2	3
1	2	–
2	3	–
3	4	–
4	1	–



Публичное акционерное общество «Ростелеком»

ул. Гончарная, д. 30
г. Москва, Россия, 115172
тел.: +7 (499) 999-80-22, +7 (499) 999-82-83
факс: +7 (499) 999-82-22
e-mail: rostelecom@rt.ru, web: www.rt.ru

Министерство цифрового развития,
связи и массовых коммуникаций
Российской Федерации

office@digital.gov.ru

08.06.2023 М-21/01пс

№ _____


На № _____ от _____

Ходатайство об установлении публичного сервитута		
1	Министерство цифрового развития, связи и массовых коммуникаций Российской Федерации (наименование органа, принимающего решение об установлении публичного сервитута)	
2	Сведения о лице, представившем ходатайство об установлении публичного сервитута (далее - заявитель):	
2.1	Полное наименование	Публичное акционерное общество «Ростелеком»
2.2	Сокращенное наименование (при наличии)	ПАО «Ростелеком»
2.3	Организационно-правовая форма	Публичное акционерное общество
2.4	Почтовый адрес (индекс, субъект Российской Федерации, населенный пункт, улица, дом)	115172, Москва, ул. Гончарная, д. 30
2.5	Адрес электронной почты	smalkov@giprosvyaz.ru
2.6	ОГРН	1027700198767
2.7	ИНН	7707049388
3	Сведения о представителе заявителя:	
3.1	Фамилия	Смальков
	Имя	Максим
	Отчество (при наличии)	Евгеньевич
3.2	Адрес электронной почты (при наличии)	smalkov@giprosvyaz.ru
3.3	Телефон	8-916-825-25-50

3.4	Наименование и реквизиты документа, подтверждающего полномочия представителя заявителя	Доверенность от 28.04.2023 № 01/29/452/23
4	Прошу установить публичный сервитут в отношении земель и (или) земельного(ых) участка(ов) в целях (указываются цели, предусмотренные статьей 39.37 Земельного кодекса Российской Федерации или статьей 3.6 Федерального закона от 25 октября 2001 г. № 137-ФЗ "О введении в действие Земельного кодекса Российской Федерации": <u>размещение антенно-мачтового сооружения связи по проекту «Устранение цифрового неравенства»</u>	
5	Испрашиваемый срок публичного сервитута <u>49 лет</u>	
6	Срок, в течение которого использование земельного участка (его части) и (или) расположенного на нем объекта недвижимости в соответствии с их разрешенным использованием будет в соответствии с подпунктом 4 пункта 1 статьи 39.41 Земельного кодекса Российской Федерации невозможно или существенно затруднено в связи с осуществлением деятельности, для обеспечения которой устанавливается публичный сервитут (при возникновении таких обстоятельств) <u>49 лет</u>	
7	Обоснование необходимости установления публичного Сервитута:	В целях реализации Государственной программы Российской Федерации «Информационное общество», утвержденной Постановлением Правительства Российской Федерации от 15.04.2014 № 313, в соответствии с Приказом Министерства цифрового развития, связи и массовых коммуникаций Российской Федерации от 19.08.2020 № 403 «Об утверждении перечня населенных пунктов с населением от ста до пятисот человек, в которых должны быть установлены точки доступа, в том числе точки доступа, которые должны быть оборудованы средствами связи, используемыми для оказания услуг подвижной радиотелефонной связи» ПАО «Ростелеком» на основании Распоряжения Правительства Российской Федерации от 26.03.2014 № 437-р обеспечивает размещение антенно-мачтовых сооружений связи для устранения цифрового неравенства между городскими и сельскими жителями, предоставления возможности оказания современных услуг связи жителям населенных пунктов с численностью населения от 100 до 500 человек (проект «Устранение цифрового неравенства»).
8	Сведения о правообладателе инженерного сооружения, которое переносится в связи с изъятием земельного участка для государственных или муниципальных нужд, в случае, если заявитель не является собственником указанного инженерного сооружения (в данном случае указываются сведения в объеме, предусмотренном статьей 2 настоящей формы) (заполняется в случае, если ходатайство об установлении публичного сервитута подается с целью установления публичного сервитута в целях реконструкции инженерного сооружения, которое переносится в связи с изъятием такого земельного участка для государственных или муниципальных нужд)	

9	<p>Кадастровые номера земельных участков (при их наличии), в отношении которых подано ходатайство об установлении публичного сервитута, адреса или иное описание местоположения таких земельных участков</p>	<p>Земли:</p> <ol style="list-style-type: none"> 1) в кадастровом квартале 31:03:1104003, расположенном: Российская Федерация, Белгородская область, Губкинский городской округ, село Уколово 2) в кадастровом квартале 31:03:0810004, расположенном: Российская Федерация, Белгородская область, Губкинский район, село Кандаурово; 3) в кадастровом квартале 31:03:2210002, расположенном: Российская Федерация, Белгородская область, Губкинский район, севернее хутора Жилин Колодезь; 4) в кадастровом квартале 31:08:1608001, расположенном: Российская Федерация, Белгородская область, Чернянский район, поселок Долгая Яруга; земельный участок (его часть) с кадастровым номером 31:08:0000000:1325, по адресу: Белгородская область, Чернянский район, п. Долгая Яруга; 5) в кадастровом квартале 32:23:0040102, расположенном: Российская Федерация, Брянская область, Стародубский муниципальный округ, с. Новое Село; 6) Земельный участок (его часть) с кадастровым номером 32:02:0320108:4670, по адресу: Российская Федерация, Брянская область, Брянский муниципальный район, Отраденское сельское поселение, д. Староселье; 7) в кадастровом квартале 32:02:0150601, расположенном: Брянская область, Брянский район, Свенское сельское поселение, п. Ковшовское лесничество; 8) в кадастровом квартале 32:02:0030408, расположенном: Брянская область, муниципальный район Брянский, Добрунское сельское поселение, деревня Тиганово; 9) в кадастровом квартале 33:13:080109, расположенном: Российская Федерация, Владимирская область, муниципальный район Петушинский, сельское поселение Пекшинское, деревня Караваево; 10) в кадастровом квартале 36:29:9200004, расположенном: Российская Федерация, Воронежская область, муниципальный район Галовский, сельское поселение Синявское, вблизи села Вязовка; 11) в кадастровом квартале 36:32:6400001, расположенном: Российская Федерация, Воронежская область, муниципальный район Эртильский, сельское поселение Морозовское, вблизи поселка Марьевка; 12) в кадастровом квартале 36:07:2400002, расположенном: Российская Федерация, Воронежская область, муниципальный район Верхнехавский, сельское поселение Малоприваловское, село Малая Приваловка; 13) в кадастровом квартале 36:07:3700002, расположенном: Российская Федерация, Воронежская область, муниципальный район Верхнехавский, сельское поселение Плясоватское, село Плясоватка; 14) в кадастровом квартале 48:11:1410301, расположенном: Российская Федерация, Липецкая область, Лебедянский муниципальный район, сельское поселение Кузнецкий сельсовет, вблизи села Хорошовка; 15) в кадастровом квартале 48:13:0690204, расположенном: Российская Федерация, Липецкая область, муниципальный район Липецкий, сельское поселение Ивовский сельсовет, село Ивово, улица Советская; 16) в кадастровом квартале 48:13:1470131, расположенном: Российская Федерация, Липецкая область,
---	--	---

	<p>муниципальный район Липецкий, сельское поселение Круто-Хуторской сельсовет, село Студеные Хутора, улица Минина;</p> <p>17) в кадастровом квартале 48:13:1520201, расположенном: Российская Федерация, Липецкая область, муниципальный район Липецкий, сельское поселение Кузьмино-Отвержский сельсовет, деревня Малашевка, улица Новая;</p> <p>18) в кадастровом квартале 48:13:1320203, расположенном: Российская Федерация, Липецкая область, муниципальный район Липецкий, сельское поселение Стебаевский сельсовет, село Маховище, улица Центральная;</p> <p>19) в кадастровых кварталах 48:13:0930216, 48:13:0930219, расположенных: Российская Федерация, Липецкая область, муниципальный район Липецкий, сельское поселение Тележенский сельсовет, село Тележенка, улица Советская;</p> <p>20) в кадастровом квартале 48:13:1130107, расположенном: Российская Федерация, Липецкая область, муниципальный район Липецкий, сельское поселение Частодубравский сельсовет, село Товаро-Никольское, улица Сельская;</p> <p>21) в кадастровом квартале 48:14:1240202, расположенном: Российская Федерация, Липецкая область, муниципальный район Становлянский, сельское поселение Кирилловский сельсовет, село Кириллово;</p> <p>22) в кадастровом квартале 48:16:0840103, расположенном: Российская Федерация, Липецкая область, муниципальный район Усманский, сельское поселение Бреславский сельсовет, село Бреславка, улица Молодежная; земельный участок (его часть) с кадастровым номером 48:16:0000000:4632, по адресу: Российская Федерация, Липецкая область, Усманский муниципальный район, сельское поселение Бреславский сельсовет, с. Бреславка, ул. Молодежная;</p> <p>23) в кадастровом квартале 50:32:0010102, расположенном: Российская Федерация, Московская область, городской округ Серпухов, деревня Калугино;</p> <p>24) земельный участок 57:16:0000000:158, по адресу: Российская Федерация, Орловская область, р-н Глазуновский, п Техникумовский, ул Лесная, 15;</p> <p>25) в кадастровом квартале 57:10:0041701, расположенном: Российская Федерация, Орловская область, муниципальный округ Орловский, севернее села Платоново;</p> <p>26) в кадастровом квартале 57:09:0020101, расположенном: Российская Федерация, Орловская область, муниципальный район Кромской, сельское поселение Кривчиковское, восточнее деревни Шумаково;</p> <p>27) в кадастровом квартале 62:04:1810101, расположенном: Российская Федерация, Рязанская область, муниципальный район Касимовский, сельское поселение Новодеревенское, поселок Сосновка;</p> <p>28) в кадастровом квартале 67:25:0350101, расположенном: Российская Федерация, Смоленская область, муниципальный район Ярцевский, сельское поселение Михейковское, деревня Зайцево;</p> <p>29) в кадастровом квартале 67:25:0850101, расположенном: Российская Федерация, Смоленская область,</p>
--	--

		<p>муниципальный район Ярцевский, сельское поселение Подрощинское, деревня Староселье;</p> <p>30) в кадастровом квартале 67:25:1090101, расположенном: Российская Федерация, Смоленская область, муниципальный район Ярцевский, сельское поселение Суетовское, деревня Петрово;</p> <p>31) в кадастровом квартале 67:02:3050101, расположенном: Российская Федерация, Смоленская область, муниципальный район Вяземский, сельское поселение Семлевское, деревня Хватов Завод;</p> <p>32) в кадастровом квартале 71:22:080204, расположенном: Российская Федерация, Тульская область, муниципальный район Щекинский, сельское поселение Лазаревское, село Пирогово 1-е.</p>
10	Право, на котором инженерное сооружение принадлежит заявителю (если подано ходатайство об установлении публичного сервитута в целях реконструкции или эксплуатации инженерного сооружения)	
11	Сведения о способах представления результатов рассмотрения ходатайства:	
	в виде электронного документа, который направляется уполномоченным органом заявителю посредством электронной почты	<p>ДА</p> <p>_____</p> <p>(да/нет)</p>
	в виде бумажного документа, который заявитель получает непосредственно при личном обращении или посредством почтового отправления	<p>НЕТ</p> <p>_____</p> <p>(да/нет)</p>
12	<p>Документы, прилагаемые к ходатайству:</p> <ol style="list-style-type: none"> 1. Описание местоположения границ публичный сервитута в формате xml 2. Доверенность от 28.04.2023 № 01/29/452/23, копия в формате pdf 3. Схема границ публичного сервитута в формате pdf 	
13	Подтверждаю согласие на обработку персональных данных (сбор, систематизацию, накопление, хранение, уточнение (обновление, изменение), использование, распространение (в том числе передачу), обезличивание, блокирование, уничтожение персональных данных, а также иных действий, необходимых для обработки персональных данных в соответствии с законодательством Российской Федерации), в том числе в автоматизированном режиме	
14	Подтверждаю, что сведения, указанные в настоящем ходатайстве, на дату представления ходатайства достоверны; документы (копии документов) и содержащиеся в них сведения соответствуют требованиям, установленным статьей 39.41 Земельного кодекса Российской Федерации	
15	Подпись:	Дата:
	 <p>Смальков М.Е.</p>	08.06.2023

Список рассылки

№№ п/п	Наименование получателя	Адрес
1.	Администрация Чернянского района Белгородской области	adm@ch.belregion.ru
2.	Администрация Губкинского городского округа Белгородской области	gubkin@gu.belregion.ru
3.	Уколовская сельская территориальная администрация Губкинского городского округа Белгородской области	ukolovo@inbox.ru
4.	Осколецкая сельская территориальная администрация Губкинского городского округа Белгородской области	gubkin107@yandex.ru
5.	Администрация Ездоченского сельского поселения муниципального района «Чернянский район» Белгородской области	ezdocnoe@ch.belregion.ru
6.	Администрация Стародубского муниципального округа Брянской области	stadmo2008@yandex.ru
7.	Администрация Брянского района Брянской области	admbr@mail.ru
8.	Отраденская сельская администрация Брянского района Брянской области	otradnenskayasa@mail.ru
9.	Администрация Свенского сельского поселения Брянского района Брянской области	svenskay@mail.ru
10.	Добрунская сельская администрация Брянского района Брянской области	dobrun@bk.ru
11.	Администрация Петушинского района Владимирской области	info@petushki.info
12.	Администрация МО Пекшинское Петушинского района Владимирской области	pos_peksha@mail.ru
13.	Администрация Таловского муниципального района	talovsk@govvrn.ru

	Воронежской области	
14.	Администрация Синявского сельского поселения Таловского района Воронежской области	sinyavsk.talovsk@govvrn.ru
15.	Администрация Эртильского района Воронежской области	ertil@govvrn.ru
16.	Администрация Морозовского Сельского Поселения Эртильского района Воронежской области	morozov.ertil@govvrn.ru
17.	Администрация Верхнехавского района Воронежской области	vhav@govvrn.ru
18.	Администрация Малоприваловского сельского поселения Верхнехавского района Воронежской области	Malpriv.vhav@govvrn.ru
19.	Администрация Плясоватского сельского поселения Верхнехавского района Воронежской области	Plyas.vhav@govvrn.ru
20.	Администрация Лебедянского района Липецкой области	lebadm@admlr.lipetsk.ru
21.	Администрация сельского поселения Кузнецкий сельсовет Лебедянского района Липецкой области	kuznezky@mail.ru
22.	Администрация Липецкого района Липецкой области	alr@admlr.lipetsk.ru
23.	Администрация сельского поселения Ивовский сельсовет Липецкого района Липецкой области	ivovo2012@yandex.ru
24.	Администрация сельского поселения Круто-Хуторской сельсовет Липецкого района Липецкой области	crutyehutora2012@yandex.ru
25.	Администрация сельского поселения Кузьмино-Отвержский сельсовет Липецкого района Липецкой области	k-otvss@mail.ru
26.	Администрация сельского поселения Стебаевский сельсовет	stebaevo2012@yandex.ru

	Липецкого района Липецкой области	
27.	Администрация сельского поселения Тележенский сельсовет Липецкого района Липецкой области	teleg@lipraion.ru
28.	Администрация сельского поселения Частодубравский сельсовет Липецкого района Липецкой области	admhd1@mail.ru
29.	Администрация Становлянского района Липецкой области	stan@admlr.lipetsk.ru
30.	Администрация Кирилловского сельсовета Становлянского района Липецкой области	kirill-selsovets2012@yandex.ru
31.	Администрация Усманского района Липецкой области	usadminr@usman.lipetsk.ru
32.	Администрация Бреславского сельского поселения Усманского района Липецкой области	admi.breslavsckaja2012@yandex.ru
33.	Администрация городского округа Серпухов Московской области	info@serpuhov.ru
34.	Администрация Глазуновского района Орловской области	glazunr@adm.orel.ru
35.	Администрация Краснослободского сельского поселения Глазуновского района Орловской области	krasnoslododka-sp@yandex.ru
36.	Администрация Орловского муниципального округа Орловской области	orlr@adm.orel.ru
37.	Администрация Кромского района Орловской области	kromr@adm.orel.ru
38.	Администрация Кривчиковского сельского поселения Кромского района Орловской области	kr.krivtchikovo@yandex.ru
39.	Администрация Касимовского района Рязанской области	kasimovrayon-adm@mail.ru

40.	Администрация Новодеревенского сельского поселения Касимовского района Рязанской области	adm.nov.der@yandex.ru
41.	Администрация МО «Ярцевский район» Смоленской области	yarcevoadmin@mail.ru
42.	Администрация Михейковского сельского поселения Ярцевского района Смоленской области	mikheikovo@admin-smolensk.ru
43.	Администрация Подрошинского сельского поселения Ярцевского района Смоленской области	podrosha_admin@mail.ru
44.	Администрация Суетовского сельского поселения Ярцевского района Смоленской области	suetovo2011@yandex.ru
45.	Администрация МО «Вяземский район» Смоленской области	office@vyazma.ru
46.	Администрация Семлевского сельского поселения Вяземского района Смоленской области	semlevskoe@rambler.ru
47.	Администрация МО Щекинский район Тульской области	ased_mo_schekino@tularegion.ru
48.	Администрация МО Лазаревское Щекинского района Тульской области	mo.lazarevskoe@tularegion.ru