

**ОБЩЕСТВО С ОГРАНИЧЕННОЙ ОТВЕТСТВЕННОСТЬЮ
"СТРОЙИЗЫСКАНИЯ"
ИНН 3123294405**

**Заказчик: УПРАВЛЕНИЕ КУЛЬТУРЫ, МОЛОДЕЖНОЙ ПОЛИТИКИ И СПОРТА
БРЯНСКОГО МУНИЦИПАЛЬНОГО РАЙОНА**

НАУЧНО-ПРОЕКТНАЯ ДОКУМЕНТАЦИЯ

**Проект границ территории и зон охраны
объекта культурного наследия регионального значения
«Воинское захоронение», 1941-1945гг., по адресу: Брянская область,
Брянский район, территория санатория «Снежка»**

РАЗДЕЛ I: ПРЕДВАРИТЕЛЬНЫЕ РАБОТЫ



г. Белгород, 2023 г.

**ОБЩЕСТВО С ОГРАНИЧЕННОЙ ОТВЕТСТВЕННОСТЬЮ
"СТРОЙИЗЫСКАНИЯ"
ИНН 3123294405**

НАУЧНО-ПРОЕКТНАЯ ДОКУМЕНТАЦИЯ

**Проект границ территории и зон охраны
объекта культурного наследия регионального значения
«Воинское захоронение», 1941-1945гг., по адресу: Брянская область,
Брянский район, территория санатория «Снежка»**

РАЗДЕЛ I: ПРЕДВАРИТЕЛЬНЫЕ РАБОТЫ

Директор

Прохоров А.В.

г. Белгород, 2023 г.

СОСТАВ ПРОЕКТНОЙ ДОКУМЕНТАЦИИ

Номер раздела	Наименование материалов	Название чертежей
Раздел I	Предварительные работы на 58 листах	Схема местоположения объекта культурного наследия в структуре города Схема границ территории исследования М 1:2000
Раздел II	Историко-культурные исследования (материалы по обоснованию) на 53 листах	Схема фотофиксации М 1:500. Историко-культурный (историко-архитектурный и историко-градостроительный) опорный план. М 1:1000 Схема ландшафтно-визуального анализа композиционных связей объектов культурного наследия, окружающей застройки и ландшафтного окружения М 1:1000 Схема границ территории и зон охраны объекта культурного наследия М 1:500
Раздел III	Проект границ территории (Итоговая часть) на 12 листах	Схема границ территории объекта культурного наследия М 1:500
Раздел IV	Проект зон охраны (Итоговая часть) на 15 листах	Схема границ зон охраны объекта культурного наследия М 1:500

АВТОРСКИЙ КОЛЛЕКТИВ

Ф.И.О.	Должность	Участие
А.В. Прохоров	Директор	Научный руководитель
Е.А. Букина	Архитектор	Разработка текстовой и графической частей.
Е.И. Никулин	Геодезист, фотограф	Топографическая съемка, фотофиксация.
А.Е. Шамрай	Кадастровый инженер	Подготовка землеустроительной документации

СОДЕРЖАНИЕ

СОСТАВ ПРОЕКТОВ	3
АВТОРСКИЙ КОЛЛЕКТИВ	3
СОДЕРЖАНИЕ	4
ВВЕДЕНИЕ	6
Основания для разработки проекта границ территории и зон охраны объекта культурного наследия.	6
Значимость разработки проекта границ территории и зон охраны в отношении объекта культурного наследия.	7
Краткая программа исследования.	7
ОСНОВНЫЕ ТЕРМИНЫ И ОПРЕДЕЛЕНИЯ	11
РАЗДЕЛ I. ПРЕДВАРИТЕЛЬНЫЕ РАБОТЫ	15
1. Исходно-разрешительная документация	15
Приложение 1 к договору от 10.05.2023г. № 2023.574295 «Техническое задание «на разработку проектов зон охраны для объекта культурного наследия, границ территорий объекта культурного наследия - Братская могила на территории санатория «Снежка» (Свенское сельское поселение), включенного в единый государственный реестр объектов культурного наследия и выявленных объектов, расположенных в Брянском районе, Брянской области»	
<i>1.1. Сведения об исследуемом Объекте культурного наследия, включая сведения об имеющейся учетной документации</i>	24
<i>1.2. Учетная документация по Объекту исследования:</i>	26
<i>1.2.1. Постановление Администрации Брянской области № 898 от 25.08.2009 г. «Об отнесении к объектам культурного наследия регионального значения».</i>	26
<i>1.2.2. Приказ Министерства Культуры Российской Федерации от 29.12.2016г. № 70415-р «О регистрации объекта культурного наследия регионального значения «Воинское захоронение», 1941-1945 гг. (Брянская область) в едином государственном реестре объектов культурного наследия (памятников истории и культуры) народов Российской Федерации».</i>	27
<i>1.2.3. Паспорт объекта культурного наследия регионального значения «Воинское захоронение», 1941-1945гг., составленный ведущим консультантом Селифонтовым А.Н. от 29.12.2016 г.</i>	29

<i>1.2.4. Учетная карточка воинского захоронения от 15.09.2008 г.</i>	32
2. План (графическая схема) места расположения объекта культурного наследия	34
<i>2.1. Схема местоположения объекта культурного наследия в структуре региона</i>	34
<i>2.2. Ситуационная схема расположения исследуемого Объекта в структуре ближайшего окружения</i>	36
<i>2.3. Территория исследования</i>	38
<i>2.4. Схема границ территории исследования</i>	39
3. Аннотированный список объектов культурного наследия, расположенных на исследуемой территории	40
4. Схема землепользования с указанием существующего положения (анализ данных государственного кадастра недвижимости)	42
<i>4.1. Выкопировка из публичной кадастровой карты</i>	42
<i>4.2. Описание особенностей сложившейся структуры землепользования и современной градостроительной ситуации</i>	42
<i>4.3. Схема сложившейся структуры землепользования и современной градостроительной ситуации</i>	43
<i>4.4. Сведения о зонах с особыми условиями использования</i>	44
<i>4.5. Анализ градостроительной документации</i>	45
5. Инженерно-геодезические работы	56
6. Археологические исследования	56
Перечень справочной и нормативной литературы	57

ВВЕДЕНИЕ

Основания для разработки проекта границ территории и зон охраны объекта культурного наследия

Проект границ территории и зон охраны объекта культурного наследия (далее - ОКН) регионального значения «Воинское захоронение», 1941-1945 гг., по адресу: Брянская область, Брянский район, территория санатория «Снежка», выполнен на основании договора № 2023.574295 от 10.05.2023 г., заключенного между Исполнителем - ООО «Стройизыскания» и Заказчиком - Управлением культуры, молодежной политики и спорта Брянского муниципального района.

Проект разрабатывается на основе законодательства Российской Федерации в соответствии с действующими нормативно-правовыми актами и приложением №1 к договору № 2023.574295 от 10.05.2023 г. «Техническое задание «на разработку проектов зон охраны для объекта культурного наследия, границ территорий объекта культурного наследия - Братская могила на территории санатория «Снежка» (Свенское сельское поселение), включенного в единый государственный реестр объектов культурного наследия и выявленных объектов, расположенных в Брянском районе, Брянской области», которые являются основанием для проектирования.

Целью данного проекта является установление границ территории объекта культурного наследия, требований к режимам использования территории объекта культурного наследия для их последующего утверждения в установленном законодательством РФ порядке. А также установление границ зон охраны объекта культурного наследия, особых режимов использования земель и земельных участков в границах зон охраны и установления требований к градостроительным регламентам в границах территорий зон охраны, обеспечивающих сохранение объекта культурного наследия регионального значения «Воинское захоронение», 1941-1945 гг. (далее - Объект, Объект исследования, исследуемый Объект, исследуемый объект культурного наследия), по адресу: Брянская область, Брянский район, территория санатория «Снежка», (далее - Проект) в окружающей его исторической среде на сопряженной с ним территории, в соответствии с требованиями законодательства Российской Федерации в сфере охраны объектов культурного наследия.

Работа по подготовке проекта границ территории и зон охраны объекта культурного наследия регионального значения «Воинское захоронение», 1941-1945 гг., по адресу: Брянская область, Брянский район, территория санатория «Снежка», выполнена с учетом исходно-разрешительных документов и материалов, собранных разработчиком Проекта. Данные материалы относятся к открытым источникам и имеют разносторонний характер, позволяющий выполнить предусмотренный действующим законодательством Российской Федерации проект границ территории и зон охраны ОКН.

Задачи проекта:

- выявление и систематизация культурных ценностей на территории в границах исследования, принятых в результате предварительных работ; анализ состояния историко–культурного наследия;

- выявление территории, необходимой для обеспечения сохранности Объекта в его историко-градостроительном и ландшафтном окружении, определение «бассейна» видимости Объекта методом ландшафтно-визуального анализа с определением основных точек визуального восприятия Объекта, разработка историко-архитектурного опорного плана.

Значимость разработки проектов границ территории и зон охраны в отношении объекта культурного наследия

- информация об утвержденных границах территории Объекта, требованиях к режимам использования территории объекта культурного наследия, а также границах зон охраны Объекта, режимах использования земель и земельных участков и градостроительных регламентах в границах зон его охраны в обязательном порядке размещается в информационных системах обеспечения градостроительной деятельности;

- утвержденные границы территории Объекта, требованиях к режимам использования территории объекта культурного наследия, а также утвержденные границы зон охраны Объекта, режимы использования земель и земельных участков и градостроительные регламенты в границах зон его охраны учитываются и отображаются в документах территориального планирования, правилах землепользования и застройки, документации по планировке территории.

Краткая программа исследования

Разработка проектов границ территории и зон охраны ОКН предполагает проведение предварительных работ: сбор и анализ исходно-разрешительной документации по Объекту; проведение историко-культурных исследований, включая определение периодов строительства и перестроек, анализ иконографических и иных материалов; проведение полевых исследований - фотофиксация и натурное обследование Памятника; сбор и анализ данных об объектах культурного наследия и выявленных объектах культурного наследия, расположенных в границах исследуемой территории; исследование сложившейся структуры землепользования; сбор и анализ сведений о существующих зданиях и строениях, инженерных сооружениях и других объектах капитального и временного строительства; сведений о существующих природных объектах в границах исследуемой территории; составление схемы историко-культурного опорного плана и схемы ландшафтно-визуального анализа с обозначением бассейна видимости;

определение состава устанавливаемых зон охраны (охранной зоны объекта культурного наследия, зоны регулирования застройки и хозяйственной деятельности, зоны охраняемого природного ландшафта), конфигурации границ зон охраны объекта культурного наследия и режимов использования земель и земельных участков в границах данных зон.

Проект включает в себя:

- Раздел I. Предварительные работы;
- Раздел II. Материалы по обоснованию проекта границ территории и зон охраны объекта культурного наследия;
- Раздел III. Проект границ территории ОКН (итоговая часть);
- Раздел IV. Проект зон охраны ОКН (итоговая часть).

Раздел I включает текстовую и графическую части.

В состав текстовой части Раздела I входят: исходная документация, которая содержит:

- приложение 1 к договору от 10.05.2023г. № 2023.574295 «Техническое задание «на разработку проектов зон охраны для объекта культурного наследия, границ территорий объекта культурного наследия - Братская могила на территории санатория «Снежка» (Свенское сельское поселение), включенного в единый государственный реестр объектов культурного наследия и выявленных объектов, расположенных в Брянском районе, Брянской области»;

- сканированная копия нормативного правового акта о принятии объекта на государственную охрану;

- сведения об учетной документации по объекту культурного наследия, в том числе копии паспорта объекта культурного наследия или его учетной карточки.

Основные сведения об объекте культурного наследия и территории исследования.

Графическая часть Раздела I содержит приложения:

- схема местоположения территории исследования в структуре сельского поселения Брянского района Брянской области;

- план (графическая схема) места расположения исследуемого Объекта и территории исследования.

Раздел II включает текстовую и графическую части.

В состав текстовой части Раздела II входят:

- краткое описание выполненных работ: цели, задачи, методы проведения научно-исследовательских и проектных работ, рассматриваемые источники и территория исследования;

- общие сведения об исследуемом Объекте;

- материалы историко-архивных и библиографических исследований;
- историческая справка по исследуемому Объекту;
- материалы историко-градостроительных исследований, включающие в себя: краткий обзор градостроительного развития поселка и территории исследования, ретроспективный анализ картографического материала;
- сведения об объектах культурного наследия, выявленных объектах культурного наследия, установленных территориях и зонах охраны объектов культурного наследия, расположенных в границах территории исследования;
- анализ действующей градостроительной документации (правила землепользования и застройки (выкопировка)) и сведений государственного кадастра недвижимости в границах территории исследования;
- историко-культурный опорный план территории исследования;
- материалы ландшафтно-визуального анализа композиционных связей исследуемого Объекта культурного наследия, окружающей застройки и ландшафтного окружения, включающие в себя: анализ природного и антропогенного ландшафта, описание современного состояния планировки и застройки, выполненные по результатам натурного обследования; материалы фотофиксации;
- анализ визуального восприятия исследуемого Объекта, композиционных связей исследуемого Объекта и окружающей застройки;
- материалы фотофиксации визуального восприятия исследуемого Объекта и территории исследования;
- выводы и предложения по установлению границ территории и границ зон охраны исследуемого Объекта; описание состава зон охраны исследуемого Объекта.

В состав графической части Раздела II входят:

- историко-культурный опорный план территории исследования;
- схема ландшафтно-визуального анализа композиционных связей исследуемого Объекта, окружающей застройки и ландшафтного окружения;
- предлагаемая схема границ территории и зон охраны исследуемого Объекта.

Раздел III включает текстовую и графическую части.

В состав текстовой части Раздела III входят: координатное описание границ территории исследуемого Объекта (перечень координат характерных точек); установление требований к градостроительным регламентам в границах территории исследуемого Объекта.

В состав графической части Раздела III входит:

- графическое описание местоположения границ территории исследуемого Объекта;
- основной чертеж (карта (схема) границ территории объекта культурного наследия).

Раздел IV включает текстовую и графическую части.

В состав текстовой части Раздела IV входят: описание состава зон охраны исследуемого Объекта; координатное описание границ зон охраны исследуемого Объекта (перечень координат характерных точек); особых режимов использования земель и установления требований к градостроительным регламентам в границах территорий зон охраны исследуемого Объекта.

В состав графической части Раздела IV входит:

- графическое описание местоположения границ зон охраны исследуемого Объекта;
- основной чертеж (карта (схема) границ зон охраны объекта культурного наследия).

ОСНОВНЫЕ ТЕРМИНЫ И ОПРЕДЕЛЕНИЯ

В материалах настоящего Проекта используются следующие понятия и определения:

Объекты культурного наследия (памятники истории и культуры) – объекты недвижимого имущества (включая объекты археологического наследия) и иные объекты с исторически связанными с ними территориями, произведениями живописи, скульптуры, декоративно-прикладного искусства, объектами науки и техники и иными предметами материальной культуры, возникшие в результате исторических событий, представляющие собой ценность с точки зрения истории, археологии, архитектуры, градостроительства, искусства, науки и техники, эстетики, этнологии или антропологии, социальной культуры и являющиеся свидетельством эпох и цивилизаций, подлинными источниками информации о зарождении и развитии культуры (ст. 3 ФЗ от 25.06.2002 N 73-ФЗ (в актуальной редакции)).

Объекты культурного наследия регионального значения – объекты, обладающие историко-архитектурной, художественной, научной и мемориальной ценностью, имеющие особое значение для истории и культуры субъекта Российской Федерации (ст. 4 ФЗ от 25.06.2002 N 73-ФЗ (в актуальной редакции)).

Памятники – отдельные постройки, здания и сооружения с исторически сложившимися территориями (в том числе памятники религиозного назначения, относящиеся в соответствии с Федеральным законом от 30 ноября 2010 года N 327-ФЗ к имуществу религиозного назначения); мемориальные квартиры; мавзолеи, отдельные захоронения; произведения монументального искусства; объекты науки и техники, включая военные; объекты археологического наследия (ст. 3 ФЗ от 25.06.2002 N 73-ФЗ (в актуальной редакции)).

Сохранение объекта культурного наследия – меры, направленные на обеспечение физической сохранности и сохранение историко-культурной ценности объекта культурного наследия, предусматривающие консервацию, ремонт, реставрацию, приспособление объекта культурного наследия для современного использования и включающие в себя научно-исследовательские, изыскательские, проектные и производственные работы, научное руководство проведением работ по сохранению объекта культурного наследия, технический и авторский надзор за проведением этих работ (п. 1 ст. 40 ФЗ от 25.06.2002 N 73-ФЗ (в актуальной редакции); п. 1 в ред. Федерального закона от 22.10.2014 N 315-ФЗ).

Территория объекта культурного наследия – территория, непосредственно занятая данным объектом культурного наследия и (или) связанная с ним исторически и функционально, являющаяся его неотъемлемой частью и установленная в соответствии с настоящей статьей. В территорию объекта культурного наследия могут входить земли, земельные участки, части земельных участков, земли лесного фонда (далее также - земли), водные объекты или их части, находящиеся в государственной или муниципальной собственности либо в собственности физических или юридических лиц (пп. 1, 2. ст. 3.1. ФЗ от 25.06.2002 N 73-ФЗ (в актуальной редакции); введена Федеральным законом от 22.10.2014 N 315-ФЗ).

Охранная зона объекта культурного наследия – территория, в пределах которой в целях обеспечения сохранности объекта культурного наследия в его историческом ландшафтном окружении устанавливается особый режим использования земель и земельных участков, ограничивающий хозяйственную деятельность и запрещающий строительство, за исключением применения специальных мер, направленных на сохранение и регенерацию историко-градостроительной или природной среды объекта культурного наследия (п. 2 ст. 34. ФЗ от 25.06.2002 N 73-ФЗ (в актуальной редакции); в ред. Федерального закона от 03.08.2018 N 342-ФЗ).

Зона регулирования застройки и хозяйственной деятельности – территория, в пределах которой устанавливается режим использования земель и земельных участков, ограничивающий строительство и хозяйственную деятельность, определяются требования к реконструкции

существующих зданий и сооружений (п. 2 ст. 34 ФЗ от 25.06.2002 N 73-ФЗ (в актуальной редакции); в ред. Федерального закона от 03.08.2018 N 342-ФЗ).

Зона охраняемого природного ландшафта - территория, в пределах которой устанавливается режим использования земель и земельных участков, запрещающий или ограничивающий хозяйственную деятельность, строительство и реконструкцию существующих зданий и сооружений в целях сохранения (регенерации) природного ландшафта, включая долины рек, водоемы, леса и открытые пространства, связанные композиционно с объектами культурного наследия (п. 2 ст. 34 ФЗ от 25.06.2002 N 73-ФЗ (в актуальной редакции); в ред. Федерального закона от 03.08.2018 N 342-ФЗ).

Зоны с особыми условиями использования территорий – охранные, санитарно-защитные зоны, зоны охраны объектов культурного наследия (памятников истории и культуры) народов Российской Федерации (далее - объекты культурного наследия), защитные зоны объектов культурного наследия, водоохранные зоны, зоны затопления, подтопления, зоны санитарной охраны источников питьевого и хозяйственно-бытового водоснабжения, зоны охраняемых объектов, приаэродромная территория, иные зоны, устанавливаемые в соответствии законодательством РФ (п. 4 ст. 1 "ГрК РФ" от 29.12.2004 N 190-ФЗ (в актуальной редакции)).

Историко-культурные исследования - комплекс историко-архитектурных, историко-градостроительных и архивных исследований, проводимый в целях обоснования состава зон охраны, режимов использования земель и требований к градостроительным регламентам в их границах (которые должны быть направлены на сохранение и восстановление традиционных характеристик исторической среды объектов культурного наследия), а также в целях обоснования необходимости разработки проекта зон охраны в отношении одного объекта культурного наследия либо проекта объединенной зоны охраны объектов культурного наследия (ГОСТ Р 59124-2020, п. 3.6).

Историко-архитектурные исследования - один из видов историко-культурных исследований, включающих натурное обследование территории и научно-аналитические работы, направленные на изучение и фиксацию градации застройки и комплексов (ансамблей) по степени ценности, их типологических, хронологических, стилистических, конструктивных, функциональных, художественных характеристик, объемно-пространственного решения, архитектурных особенностей прочих элементов историко-градостроительной среды, архитектурных особенностей малых архитектурных форм (ГОСТ Р 59124-2020, п. 3.7).

Историко-градостроительные исследования - один из видов историко-культурных исследований, включающих натурное обследование территории и научно-аналитические работы, направленные на изучение и фиксацию характеристик планировочной, композиционно-пространственной, масштабной структуры историко-градостроительной среды, а также исторической, мемориальной и духовной ценности исследуемой территории (ГОСТ Р 59124-2020, п. 3.8).

Историко-архивные и библиографические исследования (архивные исследования) - комплекс научно-исследовательских работ по сбору и аналитике документально подтвержденной информации из архивных и библиографических источников (включая иконографию) по заданной теме, имеющий целью получение исторически достоверных исходных данных.

Ландшафтно-визуальный анализ - вид градостроительных исследований, связанный с определением и классификацией условий восприятия исторически ценных объектов градостроительной среды и видовых раскрытий (ГОСТ 56891.4-2016, п.3.2.24).

Историческая застройка - совокупность градостроительных объектов, появившихся до развития крупнопанельного домостроения и перехода к застройке жилыми районами и микрорайонами в середине XX столетия (ГОСТ 56891.4-2016, п.3.1.12).

Исторические красные линии - красные линии (линии, которые обозначают границы территорий общего пользования) исторической застройки (в зонах исторической застройки), в основном сложившиеся к концу XIX - началу XX века (1917 г.) и существовавшие без особых изменений до середины XX века, а также линии исторической застройки, сложившиеся до середины 50-х годов XX века (ГОСТ Р 59124-2020, п. 3.16).

Исторические линии застройки - линии регулирования исторической застройки, в основном сложившиеся к концу XIX - началу XX века (1917 г.) и существовавшие без особых изменений до середины XX века, а также линии исторической застройки, сложившиеся до середины 50-х годов XX века (ГОСТ Р 59124-2020, п. 3.17).

Исторически ценные градоформирующие объекты - здания и сооружения, формирующие историческую застройку и объединенные в том числе масштабом, объемом, структурой, стилем, конструктивными материалами, цветовым решением и декоративными элементами (подп. 1 п. 2 ст. 5 ФЗ от 25.06.2002 N 73-ФЗ (в актуальной редакции)).

Диссонирующие объекты - здания, сооружения, постройки, (в том числе объекты незавершенного строительства), линии электропередачи, линии связи, в том числе линейно-кабельные сооружения, трубопроводы, автомобильные дороги, железнодорожные линии и другие объекты недвижимого имущества, существование и использование которых наносит вред объекту культурного наследия (ГОСТ Р 59124-2020, п. 3.20).

Архитектурные акценты (локальные архитектурные акценты) - отдельные сооружения или части сооружений (здание, часть здания, сооружение, скульптура), выделяющиеся композиционно или стилистически в окружающей застройке на фоне других элементов среды (ГОСТ Р 59124-2020, п. 3.22).

Композиционные связи объекта (объектов) культурного наследия, окружающей застройки и ландшафтного окружения - видовые, смысловые, структурно-логические отношения между объектами историко-градостроительной среды (исторической среды) (ГОСТ Р 59124-2020, п. 3.25).

Трасса основного композиционно-видового раскрытия - линейный участок зоны видимости, при движении по которому имеется непрерывная связь видовых точек, с которых раскрываются виды (изменяющиеся виды) на объекты культурного наследия (объект культурного наследия) в исторической среде (ГОСТ Р 59124-2020, п. 3.26).

Вид - целостный образ находящегося перед наблюдателем городского или природного ландшафта (ГОСТ Р 59124-2020, п. 3.27).

Видовая точка - участок, при перемещении в границах которого обозреваемый вид практически остается неизменным (ГОСТ Р 59124-2020, п. 3.28).

Видовая связь - воображаемая линия между точкой наблюдения (видовая точка) и объектом наблюдения (ГОСТ Р 59124-2020, п. 3.30). Силуэт - очертания застройки, сооружений, элементов ландшафта, «небесная» линия (ГОСТ Р 59124-2020, п. 3.31).

Видовая зона - участок зоны видимости, с которого воспринимаются ценные виды и объекты (ГОСТ Р 59124-2020, п. 3.32).

Зона наилучшего зрительного восприятия - зона, контур которой определяется на расстоянии до 350 м от объекта культурного наследия, контур зоны зависит от качества и видимости всех его деталей, конфигурация зоны определяется эмпирически на местности и зависит от характера рельефа, планировки и окружающей застройки (ГОСТ Р 59124-2020, п. 3.33).

Бассейн видимости объектов культурного наследия и архитектурно-градостроительных доминант - территория, со всех точек которой имеется видимость объекта культурного наследия, архитектурно-градостроительной доминанты; граница бассейна видимости определяется общим характером рельефа, расположением объектов культурного наследия, ансамблей и доминант, их высотой (ГОСТ Р 59124-2020, п. 3.35).

Историко-градостроительная среда – совокупность элементов исторической застройки, планировки и ландшафта, включая масштаб, структуру, форму и стилистические качества застройки, элементы и характер благоустройства территории, иные характеристики среды, обладающие исторической, градостроительной, архитектурной ценностью (ГОСТ 56891.4-2016, п.3.1.8).

Раздел I. «ПРЕДВАРИТЕЛЬНЫЕ РАБОТЫ»

1. Исходно-разрешительная документация

Приложение № 1

К ДОГОВОРУ ОТ 10.05.2023 г.
№ 2023.574295

ТЕХНИЧЕСКОЕ ЗАДАНИЕ

на разработку проектов зон охраны для объекта культурного наследия, границ территорий объекта культурного наследия - Братская могила на территории санатория «Снежка» (Свенское сельское поселение), включенного в единый государственный реестр объектов культурного наследия и выявленных объектов, расположенных в Брянском районе, Брянской области

1. Место выполнения работ: Российская Федерация, Брянская область, Брянский район, Свенское сельское поселение, территория санатория «Снежка».

2. Срок выполнения работ: в соответствии с настоящим договором.

3. Цели работ: обеспечение сохранности объекта культурного наследия посредством регулирования градостроительной, хозяйственной и иной деятельности на территориях, в границах которых данная деятельность оказывает прямое или косвенное негативное воздействие на сохранность объекта культурного наследия в их исторической среде.

4. ОСНОВНЫЕ ЗАДАЧИ:

Разработка, на основе историко-архитектурных, историко-градостроительных, архивных исследований, данных государственного кадастра недвижимости и материалов по обоснованию, проектов границ территорий и зон охраны объекта культурного наследия **Братская могила на территории санатория «Снежка» (Свенское сельское поселение)** с определением режимов использования территорий, режимов использования земель и требований к градостроительным регламентам в границах территорий и зон охраны объектов культурного наследия, обеспечивающих сохранность объектов культурного наследия в их исторической среде; подготовка землеустроительной документации для последующего утверждения границ в установленном порядке и постановки на кадастровый учет.

5. ОСНОВНЫЕ ЭТАПЫ ВЫПОЛНЕНИЯ РАБОТЫ:

5.1. Этап I. Предварительные работы.

ТОМ 1. Сбор исходно-разрешительной документации в органах исполнительной власти Брянского района:

- материалы Генерального плана Брянского района;
- план линий градостроительного регулирования;
- материалы существующего функционального назначения участков с учетом земельно-правовых отношений;
- план межевания территорий кварталов;
- современная картографическая подоснова в границах рассматриваемой территории (в масштабах 1:10000, 1:2000 или 1:5000) на бумажном носителе и в электронном виде;

- материалы ранее разработанных проектов зон охраны;
- карта зон с особыми условиями использования территорий;
- копии архивных планов и чертежей;
- сбор градостроительной документации;
- правоустанавливающие документы (копии нормативных правовых актов о принятии на государственную охрану объектов культурного наследия, в том числе выявленных объектов);
- иные материалы, необходимые для обоснования и разработки проекта зон охраны.
- перечень объектов культурного наследия с реквизитами нормативных правовых актов о постановке на государственную охрану (в том числе выявленных объектов), заверенный региональными органами охраны объектов культурного наследия;
- разработанные ранее и/или действующие проекты зон охраны объектов культурного наследия с реквизитами нормативных правовых актов об их утверждении (в случае их наличия);
- современная (актуальная) картографическая геоподоснова в масштабах 1:10 000, 1:5 000 и/или 1:2 000 (в случае отсутствия современной (актуальной) геоподосновы исполнитель согласовывает с заказчиком целесообразность выполнения дальнейшей работы);
- историко-архивные и библиографические материалы;
- иные материалы, необходимые для дальнейшего обоснования и разработки проекта зон охраны;
- натурные исследования.
- материалы ранее утвержденной землеустроительной документации о постановке на кадастровый учёт границ защитных зон объектов культурного наследия.

5.2. Этап II. Формирование материалов для обоснования и разработки границ территории объекта культурного наследия, зон охраны, режимов использования земель и требований к градостроительным регламентам в границах данных зон.

ТОМ 2. Материалы по обоснованию проекта границ территории и зон охраны объектов культурного наследия:

Раздел 1. Общая часть.

Текстовые материалы:

- 1) введение, содержащее описание целей и задач разработки историко-культурных исследований для определения границ территории объекта культурного наследия и границ его зон охраны с обоснованием выбора границ разработки;
- 2) пояснительная записка, содержащая:
 - краткую историческую справку о территории исследования с предварительной оценкой ее историко-культурной значимости и степени сохранности ее элементов;
 - сведения о характере современного использования территорий в границах исследования;
 - сведения об объекте культурного наследия, установленной территории и зонах охраны

объекта культурного наследия, расположенного на территории проектирования зон охраны, в отношении которой проведены историко-культурные исследования;

- анализ ранее разработанных проектов зон охраны объектов культурного наследия, ранее утвержденных границ территорий и зон охраны объектов культурного наследия, выявленных нарушений режимов использования земель и градостроительных регламентов в границах данных зон, сведений из государственных и муниципальных органов управления о характере и специфике сложившегося землепользования, а также о перспективных планах территориального развития территорий в пределах проектирования;

- иные текстовые материалы, необходимые для обоснования и разработки проекта зон охраны объекта культурного наследия.

3) отражающий результаты архивно-библиографического поиска список выявленных опубликованных и архивных источников и литературы, касающихся рассматриваемой территории исследования;

4) отчеты о проведенных натурных (археологических, геодезических, дендрологических, гидрологических, визуального восприятия и других) исследованиях в границах территории исследования.

Графические материалы:

1) схемы графической фиксации результатов натурных исследований;

- ситуационный план с указанием зоны проектирования, М 1:10000 или 1:5000;

- схема землепользования с указанием существующего положения, М 1:10000 или 1:5000;

- иные графические материалы, необходимые для обоснования и разработки проектов границ территорий и зон охраны объекта культурного наследия.

2) копии исторических источников:

- копии архивных планов и чертежей, обнаруженные в процессе разработки проектов границ территорий и зон охраны;

- исторические планы местности в границах территории исследования, отражающие основные этапы эволюции градостроительной (ландшафтной) структуры пространства;

- исторические изображения территории исследования в целом и основных расположенных (располагавшихся) на этой территории объектов культурного наследия и их элементов;

- копии других исторических источников.

3) фотофиксация, отражающая результаты натурных исследований территории исследования:

- современная фотографическая фиксация объектов культурного наследия;

- натурная фотофиксация элементов планировочной, объемно-пространственной и ландшафтной структуры исторической территории города, а также участков, застройка и природный ландшафт которых композиционно и исторически связан с ним;

4) в случае подготовки геоподосновы посредством изготовления цифровой 3D-модели местности, состав графических и фотографических материалов может быть изменен, по

согласованию с заказчиком.

Раздел 2. Историко-культурный опорный план. Текстовые материалы:

1) Пояснительная записка:

а) Историко-аналитическая записка, содержащая:

- историографический анализ (анализ выявленной литературы и неопубликованных исследований);

- источниковедческий анализ исторических материалов об объектах;

- сведения об основных исторических этапах и особенностях формирования планировочной, объемно-пространственной и ландшафтной структуры исторической территории города и прилегающей к ней территории (населенного пункта);

- сведения об исторической системе землепользования, об историческом функциональном назначении объектов, расположенных на указанной территории;

б) Характеристика современной ситуации, содержащая:

- сведения об объекте культурного наследия, расположенном на территории исследования, содержащийся в базе Реестра, выявленном объекте культурного наследия, а также его территории и зонах охраны;

- сведения об имеющемся в границах территории исследования природном и историко-культурном ландшафте, его характеристиках, о сочетании в нем определенных типов рельефов местности, водных объектов, почв, растительности;

- сведения о визуальном восприятии объекта культурного наследия с основных видовых точек, смотровых площадок и иных городских и пригородных пространств, об их визуально-пространственных связях (сохранившихся и утраченных) с другими историческими ансамблями и градостроительными доминантами;

- сведения о сохранности планировочной, объемно-пространственной и ландшафтной структуры территории исследования, об утраченных элементах планировки, ансамблей застройки, элементов благоустройства и озеленения;

- предложения по определению статуса объектов, заявленных в процессе исследований в качестве обладающих признаками объектов культурного наследия и расположенных в границах территории разработки; предложения по отнесению к той или иной категории ценности объектов элементов историко-градостроительной среды, расположенных в границах территории проектирования;

- перечень ценных градоформирующих объектов (при наличии), с наименованиями и адресными данными.

2) Перечень (таблица) объектов недвижимости, сооружений, некрополей, отдельных захоронений, археологических памятников, элементов среды и благоустройства территории, комплексов (отдельных) зеленых насаждений и др., расположенных на территории проектирования с указанием их адреса, охранного статуса (при наличии такового), степени историко-культурной ценности, датировки, а также, их роли в структуре города и т.п.

3) Перечень или описание утраченных исторически ценных элементов на территории исследования.

Графические материалы (могут выполняться в виде нескольких или одного чертежа, совмещающего информацию из нескольких схем):

- 1) схемы исторических этапов формирования планировочной, объемно-пространственной и ландшафтной структуры территории (М 1:2000);
 - 2) схема действующего охранного статуса территории и застройки (М 1:2000);
 - 3) схемы историко-культурного опорного плана;
 - 4) схема хронологических характеристик элементов планировочной и объемно-пространственной структуры территории (М 1:2000);
 - 5) схема историко-культурной ценности и сохранности планировочной, объемно-пространственной и ландшафтной структуры территории;
- б) схема композиционно-пространственных и визуально-ландшафтных характеристик территории.

Раздел 3. Анализ визуального восприятия.

Текстовые материалы:

пояснительная записка, содержащая:

- анализ прогнозируемого визуального восприятия основных элементов, расположенных на территории проектирования и объектов, возможных к размещению на территории проектирования в соответствии с перспективными ограничениями в рамках разработки режимов использования земельных участков в соответствии с допустимым преемственным развитием во взаимосвязи с существующим историко-градостроительным и природным окружением;

- краткое обоснование рекомендаций к высотным и иным ограничениям для объектов, возможных к размещению в границах территории проектирования.

Графические материалы:

1) фотоиллюстрации к основным направлениям визуального восприятия внутри территории проектирования и архитектурных доминант в их взаимосвязи с историко-градостроительным и природным окружением;

2) фотофиксация наиболее ценных элементов.

Раздел 4. Обоснование режима использования земель и требований к градостроительным регламентам в границах зон охраны.

Текстовая часть:

- пояснительная записка по обоснованию границ участков режимов использования земель и требований к градостроительным регламентам в границах этих участков;

- пояснительная записка по обоснованию границ регламентных участков, расположенных в границах участков режимов использования земель, требований и ограничений градостроительных регламентов по использованию земель и объектов капитального строительства, предельным параметрам разрешённого строительства, реконструкции объектов капитального строительства.

Графическая часть:

- карта (схема) требований к осуществлению деятельности и градостроительным регламентам в границах зон охраны.

5.3. Этап III. Материалы утверждаемой части.

ТОМ 3. Утверждаемая часть.

Раздел 1. Проекты границ территорий объекта культурного наследия:

Графическая часть:

- карта (схема) границ территорий объекта культурного наследия, с обозначением объекта культурного наследия, указанием его наименования и статуса, для ансамблей – с указанием ценных зданий и сооружений, малых форм, подлежащих сохранению (М 1:500 – для небольших домовладений, М 1: 1000 – для крупных);

Текстовая часть:

- текстовое описание границ территории объекта культурного наследия;

- перечень координат поворотных (характерных) точек границ территории объекта культурного наследия в системе координат, установленной для ведения государственного кадастра недвижимости. В случаях, установленных Федеральным законом от 24 июля 2007 г. N 221-ФЗ «О государственном кадастре недвижимости», могут применяться определенные в отношении кадастровых округов местные системы координат;

- текстовое описание режимов использования территорий объекта культурного наследия;

- геодезическое описание характерных (поворотных) точек границ территорий в местной системе координат.

Раздел 2. Проекты зон охраны объекта культурного наследия:

Графическая часть:

- карта (схема) границ зон охраны объекта культурного наследия, включая схему разбивки листов данной карты, с обозначением границ территорий объекта культурного наследия, ценных градоформирующих объектов, объектов современного строительства, ценных элементов природного ландшафта, планировочной и объемно-пространственной структуры территории проектирования, с обозначением объектов культурного наследия, указанием их наименования и статуса, для ансамблей – с указанием ценных зданий и сооружений, малых форм, подлежащих сохранению (М 1:2000 или 1:5000).

Текстовая часть:

- текстовое описание границ зон охраны объекта культурного наследия;

- геодезическое описание характерных (поворотных) точек границ зон охраны в местной системе координат;

- перечень (каталог) координат характерных точек границ зон охраны объекта культурного наследия в системе координат (по каждой границе зон охраны, в том числе для каждого регламентного участка), установленной для ведения государственного кадастра недвижимости. В случаях, установленных Федеральным законом от 24 июля 2007 г. N 221-ФЗ «О государственном кадастре недвижимости», могут применяться определенные в отношении кадастровых округов местные системы координат;

- текстовое описание режимов использования земель и требований к градостроительным регламентам в границах охраны зон, установленных с учетом пп. 9-11 Положения о зонах охраны объектов культурного наследия (памятников истории и культуры) народов Российской Федерации, утвержденного постановлением Правительства Российской Федерации от 12.09.2015 № 972 (режимы использования земель и требования к градостроительным регламентам в границах

зон охраны объектов культурного наследия разрабатываются с обозначением конкретных требований необходимых для сохранения объектов культурного наследия таких как габариты зданий, цветовые решения и т.д.).

5.4. Этап IV.

Положительное заключение государственной историко-культурной экспертизы на разработанные проекты границ территорий и зон охраны в соответствии с Положением о государственной историко-культурной экспертизе, утвержденном постановлением Правительства Российской Федерации от 15.07.2009 № 569.

5.5. Этап V.

Согласование разработанной документации с госорганом – Управление по охране и сохранению объектов культурного наследия Брянской области.

6. ТРЕБОВАНИЯ К ПРЕДОСТАВЛЯЕМОЙ ПРОЕКТНОЙ ДОКУМЕНТАЦИИ:

1. Проектные материалы выполняются на современной топографической карте и должны отражать существующую градостроительную ситуацию.

2. В случае отсутствия документов, указанных в пункте 5 (подпункты 5.1 и 5.2) Исполнитель согласовывает с Заказчиком целесообразность выполнения дальнейшей работы.

3. Документация должна быть разработана в соответствии с Положением о зонах охраны объектов культурного наследия (памятников истории и культуры) народов Российской Федерации, утвержденным постановлением Правительства Российской Федерации от 12.09.2015 № 972.

4. Графические материалы проекта выполняются с учетом актуального плана линий градостроительного регулирования.

5. Документация представляется в 4 экз., в отпечатанном и сброшюрованном виде, с пронумерованными страницами, оглавлением, в формате doc* или docx*, А3 или А4, а также в электронном виде на USB-флеш-накопителях, электронная версия карт в форматах jpg, tiff, pdf, xml, cdr* или dwg* - в 2-х экз.

6. Фотографическая фиксация должна выполняться с разрешением не менее 300 dpi в формате не менее 21×29 см. и не более 600 dpi форматом не более 21*30 см.);

Все изображения фотофиксации должны быть четко сфокусированы. Все фотографии должны иметь аннотацию.

В случае отсутствия видимости рассматриваемых объектов из-за растительности, движимых препятствий или иных временных препятствий, Исполнитель поднимает отдельным цветом контур предположительной видимости рассматриваемых объектов в масштабе фотографии и осуществляет подпись наименования объекта культурного наследия;

На фотографиях должен быть обозначен рассматриваемый объект культурного наследия или группа объектов (выделить при помощи геометрической фигуры круг контрастного цвета по отношению к фону фотографии и выполнить сноску наименования наблюдаемого объекта).

7. Определение координат характерных точек границ зон охраны и границ территории выполняется в системе координат, установленной для ведения Государственного кадастра недвижимости, в пределах рассматриваемой территории, на которой расположен объект культурного наследия с указанием метода определения координат, погрешности определения координат в соответствии с требованиями к проведению таких работ на соответствующем исходном картоматериале (геоподоснова).

8. Комплекс геодезических и землеустроительных работ должен выполняться в местной системе координат МСК-32, с указанием метода определения координат характерных точек границ зон охраны, погрешности определения координат в системе координат, установленной для ведения ГКН, (м); (сведения о картографической основе). Результат работ в виде XML-документов карт (планов) объектов землеустройства должен быть заверен электронно-цифровой подписью кадастрового инженера.

9. Общие стандарты форматирования текстов (для бумажного носителя и для электронного формата):

- текст печатается шрифтом Times New Roman размером 14 через полуторный межстрочный интервал, с применением отступа в размере 1,25 см;

- каждая напечатанная страница документа имеет формат А4, вертикальную ориентацию и следующие размеры полей: левое – 2 см; правое – 1 см; верхнее - 2 см; нижнее - 2 см.

10. Общий стандарт предоставления проектных материалов на электронном носителе:

- все материалы предоставляются в электронном виде на флеш-накопители (USB-3.0) объемом не менее 64Gb (гб) с файловой системой FAT32. На электронном носителе записываются материалы по структуре и в форматах, указанных в настоящем Техническом задании (.doc*, .docx*, .jpg*, .tiff*, .pdf*, .cdr*, .dwg*).

- сформированные тома проектной документации, акт государственной историко-культурной экспертизы, положительное заключение управления по охране и сохранению историко-культурного наследия Брянской области о согласии с выводами экспертизы дополнительно представляются в отсканированном цветном виде в формате .pdf. (полный эквивалент документации на бумажном носителе с «живыми» визами, подписями и печатями).

7. ТРЕБОВАНИЯ К КАЧЕСТВУ И БЕЗОПАСНОСТИ РАБОТ:

Все выполняемые работы должны соответствовать действующим нормам, правилам, государственным стандартам и техническим регламентам.

8. ГАРАНТИЙНЫЙ СРОК НА ВЫПОЛНЕННЫЕ РАБОТЫ:

Гарантийный срок на результаты работ составляет 36 (тридцать шесть) месяцев со дня подписания окончательного акта выполненных работ.

9. ПЕРЕЧЕНЬ НОРМАТИВНЫХ ДОКУМЕНТОВ:

Проект разрабатывается на основе законодательства Российской Федерации в соответствии с нормативными документами:

- Водным кодексом Российской Федерации от 03.06.2006 № 74-ФЗ;
- Лесным кодексом Российской Федерации от 04.12.2006 № 200-ФЗ;
- Градостроительным кодексом Российской Федерации от 29.12.2004 № 190-ФЗ;
- Земельным кодексом Российской Федерации от 25.10.2001 № 136-ФЗ;
- Федеральным законом от 25.06.2002 № 73-ФЗ «Об объектах культурного наследия (памятниках истории и культуры) народов Российской Федерации»;
- Федеральным законом от 10.01.2002 № 7-ФЗ «Об охране окружающей среды»;
- Федеральным законом от 14.03.1995 № 33-ФЗ «Об особо охраняемых природных территориях»;
- Федеральным законом от 13 июля 2015 г. N 218-ФЗ «О государственной регистрации недвижимости».
- Федеральным законом от 11.06.2021 №170-ФЗ «О внесении изменений в отдельные законодательные акты Российской Федерации в связи с принятием Федерального закона о

«Государственном контроле (надзоре) и муниципальном контроле в Российской Федерации от 28.07.2020 №1126».

- Постановлением Правительства Российской Федерации от 12.09.2015 № 972 «Об утверждении Положения о зонах охраны объектов культурного наследия (памятников истории и культуры) народов Российской Федерации и о признании утратившими силу отдельных положений нормативных правовых актов Правительства Российской Федерации».

- Постановлением Правительства Российской Федерации от 15.07.2009 № 569 «Об утверждении Положения о государственной историко-культурной экспертизе».

- Постановлением Правительства Российской Федерации от 27.02.2016 № 142 «О внесении изменений в Правила направления органами государственной власти и органами местного самоуправления документов, необходимых для внесения сведений в государственный кадастр недвижимости, в федеральный орган исполнительной власти, уполномоченный в области государственной регистрации прав на недвижимое имущество и сделок с ним, кадастрового учета и ведения государственного кадастра недвижимости, а также требования к формату таких документов в электронной форме».

- Постановлением Правительства РФ от 30.07.2009 № 621 (ред. от 17.05.2016) «Об утверждении формы карты (плана) объекта землеустройства и требований к ее составлению».

- Постановление Правительства РФ от 28.07.2020 № 1126 «О лицензировании геодезической и картографической деятельности».

- Постановлением Правительства РФ от 29.11.2021 № 2082 «О внесении изменений в постановление Правительства РФ от 28.07.2020 № 1126».

- Приказом Минэкономразвития России от 04.02.2010 № 42 утверждения Порядка ведения государственного кадастра недвижимости».

- Приказом Минкультуры России от 04.06.2015 № 1745 «Об утверждении требований к составлению проектов границ территорий объектов культурного наследия»

- Положением о лицензировании геодезической и картографической деятельности, утвержденным Постановлением Правительства РФ от 28.07.2020 № 1126 «О лицензировании геодезической и картографической деятельности».

ЗАКАЗЧИК:

ИСПОЛНИТЕЛЬ:

Начальник Управления

Директор

_____ / Суворова В.В./

_____ / Прохоров А. В. /

М.П.

М.П.

1.1. Сведения об исследуемом Объекте культурного наследия, включая сведения об имеющейся учетной документации

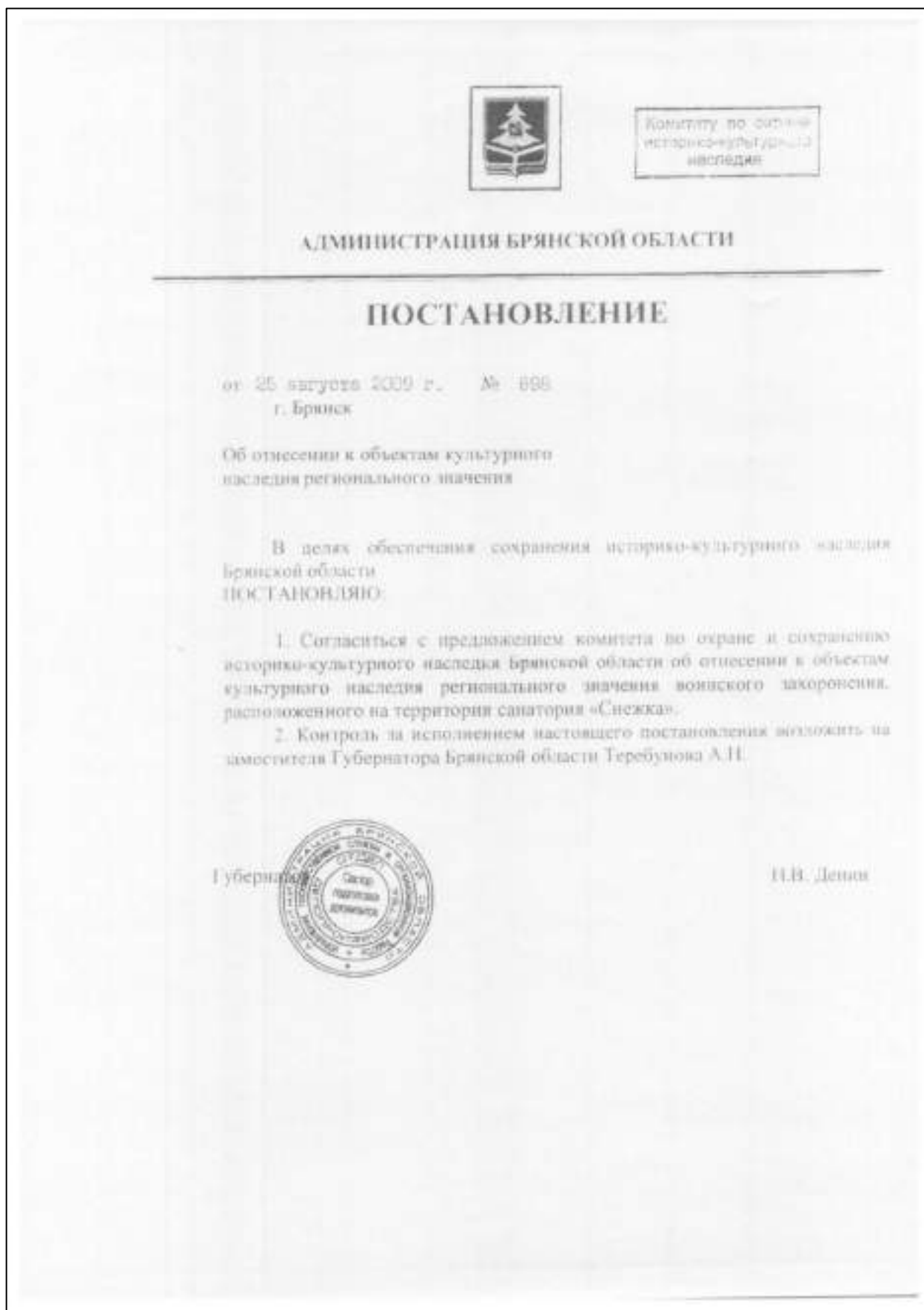
п/п	Наименование показателя	Сведения
1	Сведения о наименовании объекта:	«Воинское захоронение» (сведения из Единого государственного реестра объектов культурного наследия (памятников истории и культуры) народов Российской Федерации).
2	Сведения о времени возникновения или дате создания объекта, дате основных изменений (перестроек) данного объекта:	1941-1945 гг. Обелиск установлен в 1988 г. 08.09.2001 г. произведено перезахоронение останков четырех воинов. 15.09.2008 г. произведено перезахоронение останков двух воинов.
3	Сведения о категории историко-культурного значения объекта:	Регионального значения.
4	Адрес объекта:	Брянская область, Брянский район, территория санатория "Снежка".
5	Вид объекта:	Памятник.
6	Общая видовая принадлежность:	Памятник истории.
7	Регистрационный номер:	321610503630005
8	Акт органа государственной власти о постановке объекта на государственную охрану:	- Постановление Администрации Брянской области № 898 от 25.08.2009г. «Об отнесении к объектам культурного наследия регионального значения».
9	Акт органа государственной власти об утверждении границ территории:	Границы территории Объекта исследования нормативно-правовым актом не утверждались
10	Акт органа государственной власти об утверждении предмета охраны:	В паспорте объекта от 29.12.2016 г. проставлена отметка, что предмет охраны ОКН не утверждался.
11	Адрес ЕГРН земельного участка с кадастровым номером 32:00:0000000:58	Брянская область, р-н Брянский, Брянское лесничество.

Сведения об имеющейся учетной документации:

- Постановление Администрации Брянской области № 898 от 25.08.2009 г. «Об отнесении к объектам культурного наследия регионального значения»;
- Границы территории объекта культурного наследия регионального значения «Воинское захоронение», 1941-1945 гг., по адресу: Брянская область, Брянский район, территория санатория «Снежка», **не утверждены**;
- Границы зон охраны объекта культурного наследия регионального значения «Воинское захоронение», 1941-1945гг., по адресу: Брянская область, Брянский район, территория санатория «Снежка», режимы использования земель и земельных участков и требования к градостроительным регламентам в границах зон охраны объекта культурного наследия **не утверждены**;
- Документ об утверждении предмета охраны Объекта исследования не предоставлялся и по данным паспорта объекта от 29.12.2016 г. **не утверждался**;
- Приказ Министерства Культуры Российской Федерации от 29.12.2016г. № 70415-р «О регистрации объекта культурного наследия регионального значения «Воинское захоронение», 1941-1945 гг. (Брянская область) в едином государственном реестре объектов культурного наследия (памятников истории и культуры) народов Российской Федерации»;
- Паспорт объекта культурного наследия регионального значения «Воинское захоронение», 1941-1945 гг., составленный ведущим консультантом Селифонтовым А.Н. от 29.12.2016 г;
- Учетная карточка воинского захоронения по месту: Санаторий «Снежка» Брянский р-н Брянской обл., от 15.09.2008 г.

1.2. Учетная документация по Объекту исследования.

1.2.1. Постановление Администрации Брянской области № 898 от 25.08.2009 г. «Об отнесении к объектам культурного наследия регионального значения».



1.2.2. Приказ Министерства Культуры Российской Федерации от 29.12.2016г. № 70415-р «О регистрации объекта культурного наследия регионального значения «Воинское захоронение», 1941-1945гг. (Брянская область) в едином государственном реестре объектов культурного наследия (памятников истории и культуры) народов Российской Федерации».



МИНИСТЕРСТВО КУЛЬТУРЫ
РОССИЙСКОЙ ФЕДЕРАЦИИ

ПРИКАЗ

29 декабря 2016 г.

Москва

№ 70415-р

О регистрации объекта культурного наследия регионального значения «Воинское захоронение», 1941–1945 гг. (Брянская область) в едином государственном реестре объектов культурного наследия (памятников истории и культуры) народов Российской Федерации

Руководствуясь Федеральным законом от 25 июня 2002 г. № 73-ФЗ «Об объектах культурного наследия (памятниках истории и культуры) народов Российской Федерации», пунктом 5.4.3 Положения о Министерстве культуры Российской Федерации, утвержденного постановлением Правительства Российской Федерации от 20 июля 2011 г. № 590, и Положением о едином государственном реестре объектов культурного наследия (памятников истории и культуры) народов Российской Федерации, утвержденным приказом Минкультуры России от 3 октября 2011 г. № 954, **п р и к а з ы в а ю :**

1. Зарегистрировать объект культурного наследия регионального значения «Воинское захоронение», 1941–1945 гг. (далее – памятник), расположенный по адресу (местонахождение): Брянская область, Брянский район, территория санатория «Снежка», в едином государственном реестре объектов культурного наследия (памятников истории и культуры) народов Российской Федерации и присвоить ему регистрационный номер **321610503630005**.

2. Департаменту государственной охраны культурного наследия (В.А.Цветнову) обеспечить внесение соответствующих сведений о памятнике в единый государственный реестр объектов культурного наследия (памятников истории и культуры) народов Российской Федерации и их опубликование.

3. Контроль за исполнением настоящего приказа оставляю за собой.

Заместитель Министра



Н.А.Малаков

1.2.3. Паспорт объекта культурного наследия регионального значения «Воинское захоронение», 1941-1945гг., составленный ведущим консультантом Селифонтовым А.Н. от 29.12.2016г.

Утверждено
приказом Министерства культуры
Российской Федерации
от 2 июля 2015 г. № 1906

Экземпляр № 1

321610503630005

Регистрационный номер объекта культурного наследия в едином государственном реестре объектов культурного наследия (памятников истории и культуры) народов Российской Федерации

ПАСПОРТ
ОБЪЕКТА КУЛЬТУРНОГО НАСЛЕДИЯ

Фотографическое изображение объекта культурного наследия, за исключением отдельных объектов археологического наследия, фотографическое изображение которых вносится на основании решения соответствующего органа охраны объектов культурного наследия



30.06.2016
Дата съемки (число,месяц,год)

1. Сведения о наименовании объекта культурного наследия

Воинское захоронение

2. Сведения о времени возникновения или дате создания объекта культурного наследия, датах основных изменений (перестроек) данного объекта и (или) датах связанных с ним исторических событий

1941-1945 гг.

3. Сведения о категории историко-культурного значения объекта культурного наследия

Федерального значения	Регионального значения	Местного (муниципального значения)
	+	

4. Сведения о виде объекта культурного наследия

Памятник	Ансамбль	Достопримечательное место
+		

5. Номер и дата принятия органом государственной власти решения о включении объекта культурного наследия в единый государственный реестр объектов культурного наследия (памятников истории и культуры) народов Российской Федерации

- Постановление Администрации Брянской области № 898 от 25.08.2009 г.

6. Сведения о местонахождении объекта культурного наследия (адрес объекта или при его отсутствии описание местоположения объекта)

Брянская область, Брянский район, территория санатория "Снежка"

7. Сведения о границах территории объекта культурного наследия, включенного в единый государственный реестр объектов культурного наследия (памятников истории и культуры) народов Российской Федерации

На дату оформления паспорта границы территории объекта культурного наследия не утверждены.

8. Описание предмета охраны объекта культурного наследия

На дату оформления паспорта предмет охраны объекта культурного наследия не утвержден.

9. Сведения о наличии зон охраны данного объекта культурного наследия с указанием номера и даты принятия органом государственной власти акта об утверждении указанных зон либо информация о расположении данного объекта культурного наследия в границах зон охраны иного объекта культурного наследия

На дату оформления паспорта границы зон охраны объекта культурного наследия, режимы использования земель и градостроительные регламенты в границах территорий данных зон не утверждены.

Всего в паспорте листов

3

Уполномоченное должностное лицо органа охраны объектов культурного наследия

ведущий консультант	 	Селифонтов А.Н.
должность		инициалы, фамилия

29.12.2016

Дата оформления паспорта
(число, месяц, год)

1.2.4. Учетная карточка воинского захоронения от 15.09.2008 г.

УЧЕТНАЯ КАРТОЧКА
воинского захоронения

[] Российская Федерация
номер карточки [] город []

1. Место и дата захоронения: Сигнаторий "Снежка"
Триновский р-н Тульской обл.
15 сентября 2008 года

2. Вид захоронения: Трапезная могила

3. Размеры захоронения и его состояние: 2,5 x 1,5 м
Состояние хорошее

4. Краткое описание памятника (надгробия) на захоронении: Граница из кирпича, облицовка
красной керамической плиткой.
В центре установлен гранитный
педестал с надписью:
Здесь захоронены воины
Брянского фронта погибшие
в годы Великой Отечественной
войны 1941-1945 гг.

5. Количество захороненных:

Всего	В том числе	
	Известных	Неизвестных
6	-	6

6. Персональные сведения о захороненных:

№ п/п	Воинское звание	Фамилия, имя, отчество	Год рождения	Дата гибели или смерти	Место захоронения до кладбища, участок или яма	Особые пометки

7. Кто информирует над захоронением: Сигнаторий "Снежка"

8. Фотошпик захоронения



9. Схема расположения захоронения



10. Дополнительная информация о захоронении

В ходе проведения работы памяти 2001 года бойцами ВПО «Патриот» г. Брянск, были найдены останки 4 солдат Красной Армии погибших 1941г. в районе р. Росета - 3 солдата и с/п. «Снежка» - 1 солдат. Перезахоронены с отанием воинских почестей 08.09.2001г. - с/п «Снежка» Брянского района.

В ходе проведения работы памяти 2008 года бойцами ВПО «Патриот» г. Брянск, были найдены останки 2 солдат Красной Армии погибших 1941г. в районе 1 км южнее с/п. «Снежка» Перезахоронены с отанием воинских почестей 13.09.2008г. - данаторий «Снежка» Брянского района.

11. Представитель Министерства Обороны
Российской Федерации

Представитель органа местного
самоуправления



*Начальник штаба ВП
Брянской области по
Брянскому р-ну и г. Брянск
Генерал-майор
Григорьев
Брянского района
И. Григорьев*

200 г.

УИР ЗАО УК БМЗ Зав. 1172, Тел. 3030

2. План (графическая схема) места расположения объекта культурного наследия

2.1. Схема местоположения объекта культурного наследия в структуре региона

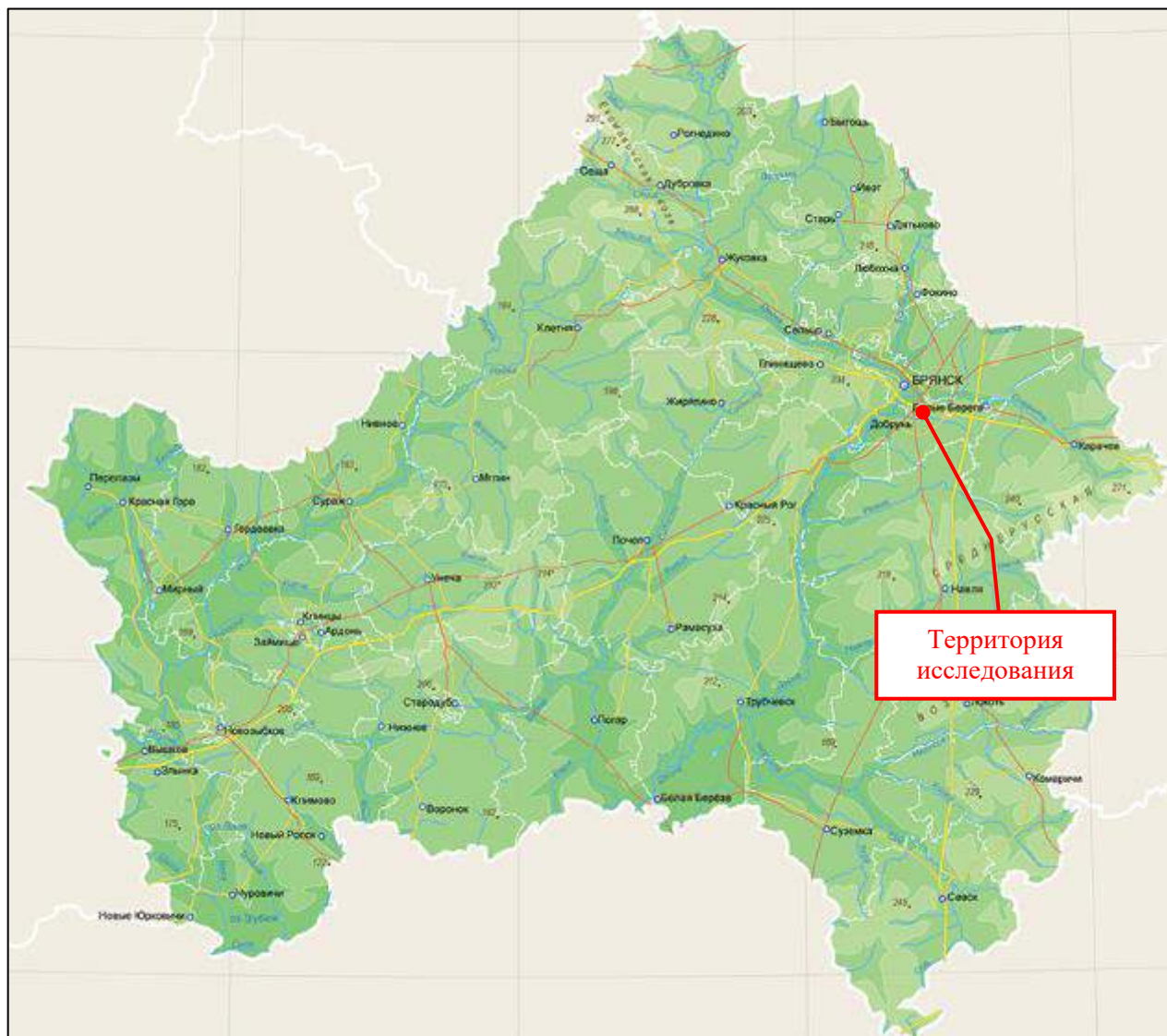


Схема 1. Ситуационная схема расположения исследуемой территории в структуре Брянской области. Яндекс. Карты: сайт. URL:

https://yandex.ru/maps/geo/suponevskoye_selskoye_poseleniye/1508559369/?ll=34.343419%2C53.208401&z=12.76 (дата обращения: 10.09.2023).

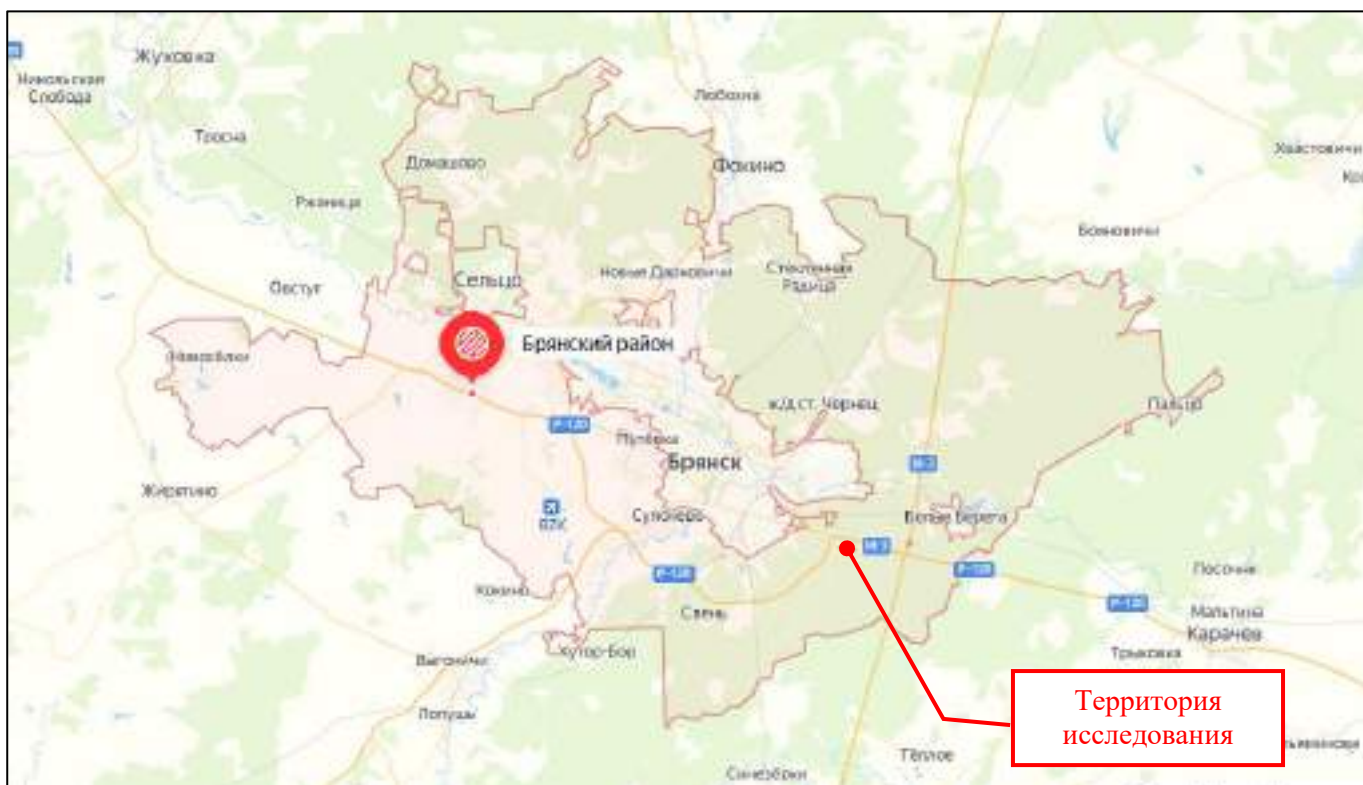


Схема 2. Ситуационная схема расположения исследуемой территории в структуре Брянского района. Яндекс. Карты: сайт. URL: https://yandex.ru/maps/geo/bryanskiy_rayon/53002118/?ll=34.341947%2C53.301711&z=9.81 (дата обращения: 10.09.2023).

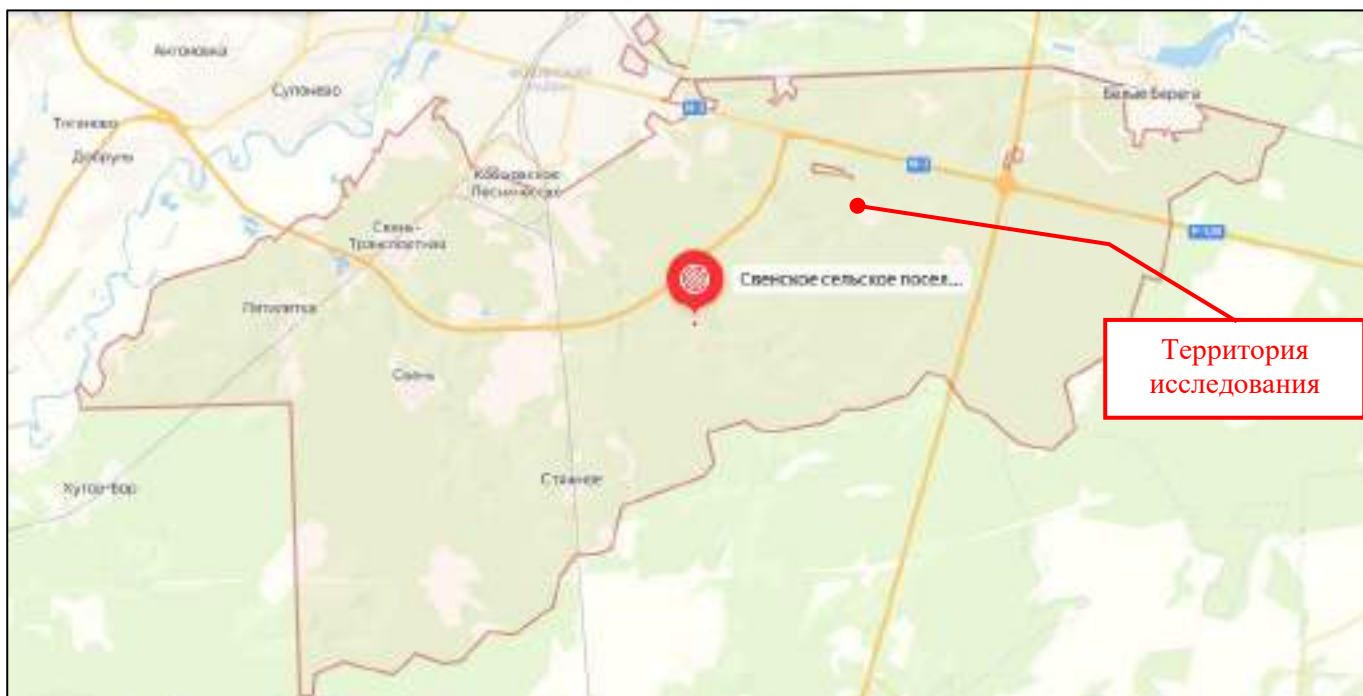


Схема 3. Ситуационная схема расположения исследуемой территории в структуре Свенского сельского поселения. Яндекс. Карты: сайт. URL: https://yandex.ru/maps/geo/svenskoye_selskoye_poseleniye/1508560583/?ll=34.471609%2C53.145443&z=11.22 (дата обращения: 10.09.2023).

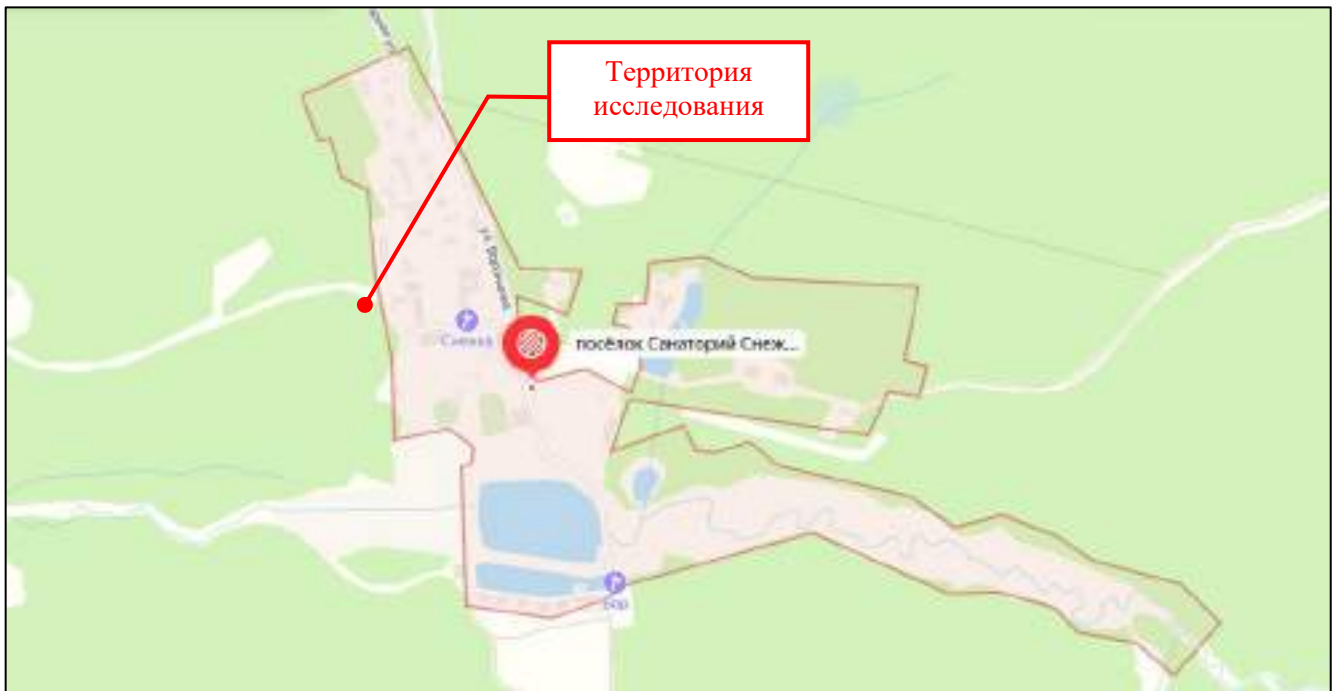


Схема 4. Ситуационная схема расположения исследуемой территории в структуре поселка Санаторий «Снежка». Яндекс. Карты: сайт. URL: https://yandex.ru/maps/10650/bryansk-oblast/geo/posyolok_sanatoriy_snezhka/1721604310/?ll=34.558109%2C53.182454&z=15.48 (дата обращения: 10.09.2023).

2.2. Ситуационная схема расположения Объекта исследования в структуре ближайшего окружения.

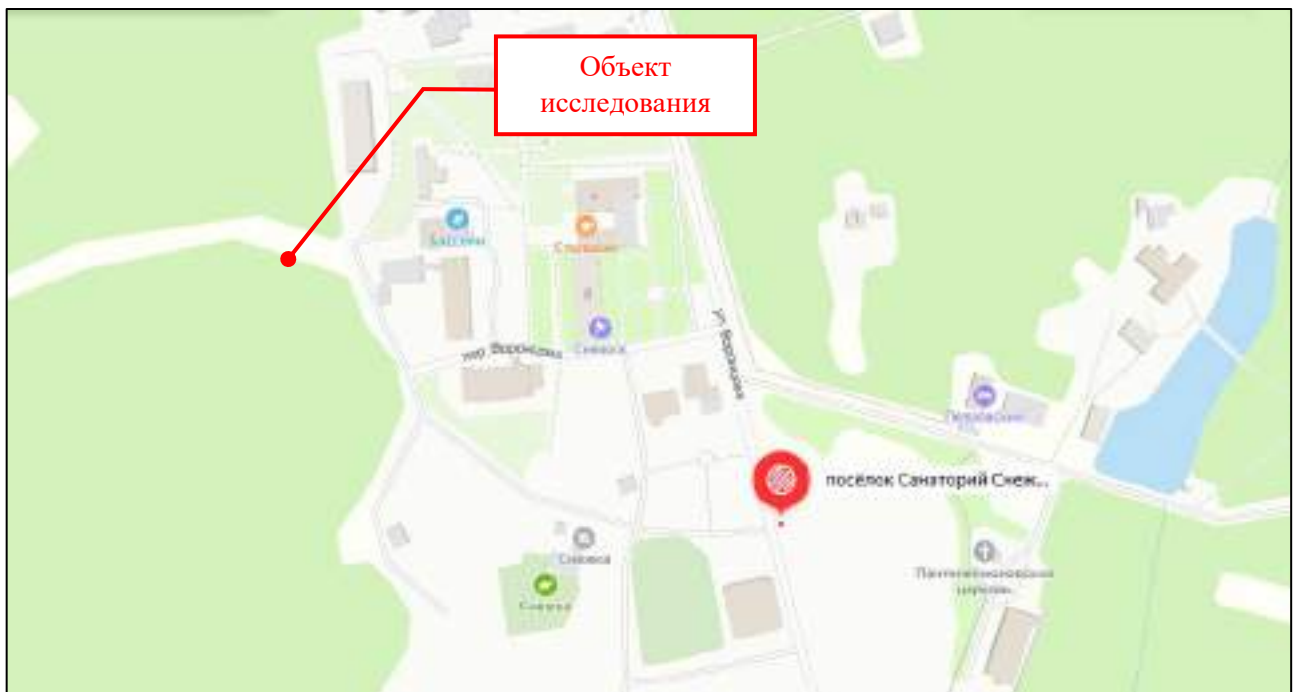


Схема 5. Ситуационная схема расположения Объекта исследования в структуре ближайшего окружения. Яндекс карты. URL: https://yandex.ru/maps/10650/bryansk-oblast/geo/posyolok_sanatoriy_snezhka/1721604310/?ll=34.548886%2C53.182636&z=17 (дата обращения: 10.09.2023).



Схема 6. Ситуационная схема расположения Объекта исследования в структуре ближайшего окружения. Съемка со спутника (гибрид). Яндекс карты. URL: https://yandex.ru/maps/10650/bryansk-oblast/geo/posyolok_sanatoriy_snezhka/1721604310/?l=sat%2Cskl&ll=34.548886%2C53.182636&z=17 (дата обращения: 10.09.2023).



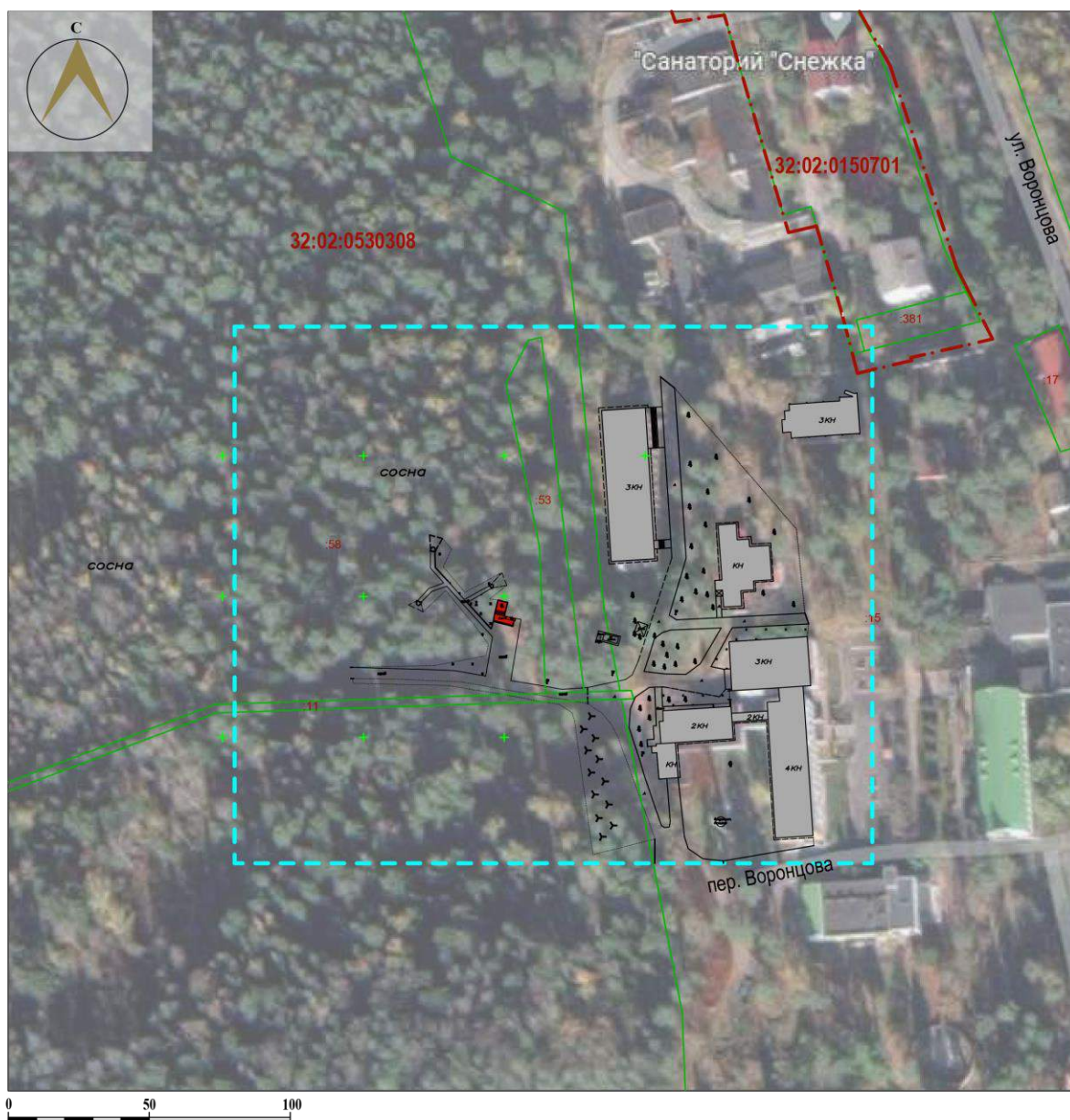
Схема 7. Схема расположения земельного участка Объекта исследования на фрагменте публичной кадастровой карты. Публичная кадастровая карта. Росреестр. URL: <https://pkk.rosreestr.ru> (дата обращения: 10.09.2023).

2.3. Территория исследования


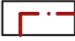



Для решения цели и задач работы, в соответствии с действующим законодательством и методиками проектирования, к исследованию принимается локальная территория к западу от поселка санаторий «Снежка» на участке с категорией земель лесного фонда. К востоку от Объекта исследования расположена территория Санатория «Снежка» со сложившимся на ней градостроительным и ландшафтным окружением. Проанализировав сложившуюся градостроительную ситуацию на момент разработки Проекта, отметив условия восприятия исследуемого Объекта в контексте современной и исторической окружающей застройки были определены границы территории исследования. В виду расположения Объекта в окружении лесного массива, ограничивающего визуальное восприятие, границы территории исследования приняты в радиусе 100 м и захватывают примыкающую с восточной стороны территорию санатория «Снежка».

На данной территории предполагается провести анализ влияния Объекта на сложившуюся градостроительную ситуацию и фиксирование зон восприятия Объекта, определенных методом натурных исследований, анализа сложившейся структуры землепользования, определение наличия иных объектов историко-культурного наследия, их утвержденных территорий и зон охраны.

2.4. Схема границ территории исследования М 1:2000



Условные обозначения

-  Объект культурного наследия регионального значения «Воинское захоронение», 1941-1945гг., по адресу: Брянская область, Брянский район, территория санатория «Снежка»
-  Границы кадастровых кварталов, сведения о которых внесены в ЕГРН
-  Границы кадастровых участков, сведения о которых внесены в ЕГРН
-  :17 Номера кадастровых участков, сведения о которых внесены в ЕГРН
- 26:34:020211 Номера кадастровых кварталов
-  Границы территории исследования

3. Аннотированный список объектов культурного наследия, расположенных на исследуемой территории

1. Наименование: «Воинское захоронение».

Сведения о категории историко-культурного значения объекта: регионального значения.

Сведения о времени возникновения или дате создания объекта, дате основных изменений: 1941-1945 гг.

Адрес объекта в ЕГРОКН: Брянская область, Брянский район, территория санатория «Снежка».

Вид объекта: памятник.

Типология объекта: памятник истории.

Номер в Едином государственном реестре объектов культурного наследия (памятников истории и культуры) народов Российской Федерации: 321610503630005.

Документ о постановке объекта на государственную охрану: Постановление Администрации Брянской области № 898 от 25.08.2009 г. «Об отнесении к объектам культурного наследия регионального значения».

Документ о регистрации объекта культурного наследия в ЕГРОКН: Приказ Министерства Культуры Российской Федерации от 29.12.2016г. № 70415-р «О регистрации объекта культурного наследия регионального значения «Воинское захоронение», 1941-1945 гг. (Брянская область) в едином государственном реестре объектов культурного наследия (памятников истории и культуры) народов Российской Федерации».

Границы территории: не утверждены.

Защитные зоны: графическое описание месторасположения границ защитной зоны не утверждено и не внесено в единый государственный реестр недвижимости, не отражено на публичной кадастровой карте. В соответствии со статьей 34.1 Федерального закона № 73-ФЗ границы защитной зоны для памятника устанавливаются на расстоянии 200 метров от линии внешней стены памятника.

Историческая фотография объекта культурного наследия



Объект культурного наследия регионального значения «Воинское захоронение», 1941-1945гг., по адресу: Брянская область, Брянский район, территория санатория «Снежка». Июнь 2016 г.

Фотографическое изображение существующего состояния



Объект культурного наследия регионального значения «Воинское захоронение», 1941-1945 гг., по адресу: Брянская область, Брянский район, территория санатория «Снежка». Август 2023 г.

4. Схема землепользования с указанием существующего положения (анализ данных государственного кадастра недвижимости)

4.1. Выкопировка из публичной кадастровой карты

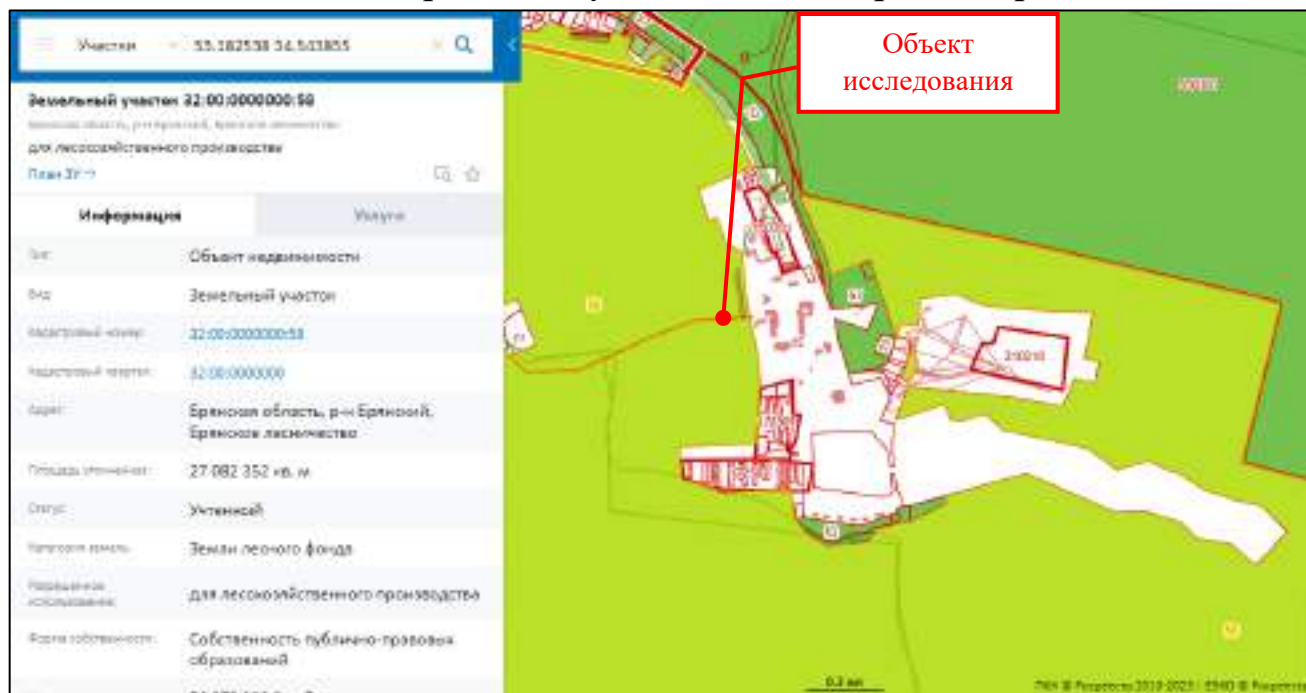


Схема 9. Желтым цветом обозначен земельный участок, на котором расположен исследуемый Объект. Публичная кадастровая карта: сайт. URL: <http://pkk.rosreestr.ru> (дата обращения: 10.09.2023)

4.2. Описание особенностей сложившейся структуры землепользования и современной градостроительной ситуации.

Снежка – санаторий под Брянском, в 6 км к востоку от городской черты, и посёлок при нём (около 200 жителей), относящийся к Свенскому сельскому поселению Брянского района. Расположен среди леса, на реке Свень, плотина на которой образует пруд, в летнее время пригодный для купания.

Датой основания санатория можно было бы считать 4 сентября 1919 года, когда было принято решение Супоневского волисполкома «Об отчуждении построек И.А. Меньшикова для устройства санатория», однако нынешние постройки относятся к 1970-80-м годам. В 2004 году санаторий был реконструирован и благоустроен.

Сами жители поселка и обслуживающий персонал в 2019 году отмечали 35-летие образования санатория. В настоящее время Снежка — это благоустроенный санаторный комплекс, для круглогодичного лечения и отдыха. Включает в себя 6 спальных корпусов и оздоровительно-развлекательную инфраструктуру. Главными достоинствами здравницы выступают ее лечебные природные составляющие – минеральная вода и сапропель озера Шумовец. Питье минералки и грязевые обертывания – то, зачем сюда стремятся многие отдыхающие. Санаторий «Снежка» располагает вместительным Домом культуры.

Летом отдыхающих ждет озеро и благоустроенный пляж с лодочной станцией, где можно покататься на лодках и половить рыбу. А зимой незабываемое катание на коньках и лыжах.




Исследуемый Объект находится в окружении лесной растительности, к западу от территории санатория «Снежка».

4.3. Схема сложившейся структуры землепользования и современной градостроительной ситуации.



Схема 10. Публичная кадастровая карта: сайт. URL: <http://pkk.rosreestr.ru>
(дата обращения: 10.09.2023)

Условные обозначения:

-  Земельный участок 32:00:0000000:58 (Для лесохозяйственного производства)
-  Границы земельных участков
-  Номер земельного участка (расшифровку см. в таблице)

Смежные земельные участки.

№ п/п	Кадастровый квартал или район для ЗОУИТ	Земельный участок	Информация	
			Категория земель или вид для ЗОУИТ	Разрешенное использование по документу
1	32:02:0530308	32:02:0530308:15	Земли населённых пунктов	Для оздоровительных целей, реконструкции и строительства
2	32:02:0530308	32:02:0530308:53	Земли лесного фонда	Для лесохозяйственного производства

Выполнено согласно схемы Публичной кадастровой карты: сайт. URL: <http://pkk.rosreestr.ru> (дата обращения: 10.09.2023)

Из публичной кадастровой карты имеем следующие сведения об объекте культурного наследия регионального значения «Воинское захоронение», 1941-1945гг. (Брянская область, Брянский район, территория санатория «Снежка»): расположен на земельном участке с кадастровым номером 32:00:0000000:58 (Земли лесного фонда: Для лесохозяйственного производства) и находится в границах кадастрового квартала 32:02:0530308. В границах квартала, а также соседних кварталов расположены участки характерные для населенных пунктов поселково-оздоровительного типа: под оздоровительные цели с размещением на них объектов в виде столовой, спальных корпусов, бассейна, вспомогательных объектов.

Установлено, что в радиусе 150 метров от территории размещения Объекта исследования отсутствуют другие ОКН.

4.4. Сведения о зонах с особыми условиями использования.

В соответствии с п.4, ст.1 Градостроительного кодекса Российской Федерации от 29.12.2004 №190-ФЗ к зонам с особыми условиями использования земель относят специальные охранные зоны, санитарно-защитные зоны, зоны охраны и защитные зоны объектов культурного наследия, водоохранные зоны, зоны затопления, зоны санитарной охраны источников питьевого и хозяйственно-бытового водоснабжения, зоны охранных объектов, приаэродромная территория, иные зоны, устанавливаемые в соответствии с законодательством Российской Федерации.

Исследуемая территория находится к западу от поселка санаторий «Снежка» на участке с категорией земель лесного фонда в окружении многолетних деревьев хвойных и лиственных пород. Данная территория входит в Зону или территорию 32:00-15.6 (вид: Лесничество; наименование: Брянское лесничество в Брянской области).

К северу от Объекта исследования на расстоянии 100 м пролегает ЗОУИТ 32:02-6.1318 (Охранная зона инженерных коммуникаций: Охранная зона

газопровода низкого и высокого давления санаторий Снежка (п.) Брянская область Брянский район, протяженностью 738 м.)

На момент разработки настоящего Проекта для исследуемого Объекта защитная зона отдельным нормативным актом не утверждена. При этом в соответствии со ст. 34.1 Федерального закона от 25.06.2002 N 73-ФЗ (в актуальной редакции) «Об объектах культурного наследия (памятниках истории и культуры) народов Российской Федерации», границы защитной зоны объекта культурного наследия устанавливаются на расстоянии 200 метров от линии внешней стены памятника.

4.5. Анализ градостроительной документации.

В результате анализа документации территориального планирования и документации по планировке и градостроительного зонирования было выявлено, что в настоящее время градостроительное развитие территории поселка Санаторий «Снежка» регламентируется Генеральным планом Свенского сельского поселения Брянского района, Брянской области, утвержденного решением Брянского районного Совета народных депутатов от 31.10.2012 г. №4-29-12 «Об утверждении Генерального плана Свенского сельского поселения Брянского района Брянской области» (с изменениями от 29.04.2020 г.) и Правилами землепользования и застройки Свенского сельского поселения Брянского района, Брянской области, утвержденных решением Брянского районного Совета народных депутатов от 25.06.2014 г. №5-10-3 «Об утверждении Правил землепользования и застройки Свенского сельского поселения Брянского района Брянской области» (с изменениями от 26.08.2020 г.).

По данным карты функциональных зон Генерального плана Свенского сельского поселения Брянского района, Брянской области, утвержденного решением Брянского районного Совета народных депутатов от 31.10.2012 г. №4-29-12 (с изменениями от 29.04.2020 г.) исследуемая территория включает следующие функциональные зоны:

- Зону лесного фонда;
- Общественно-деловую зону.

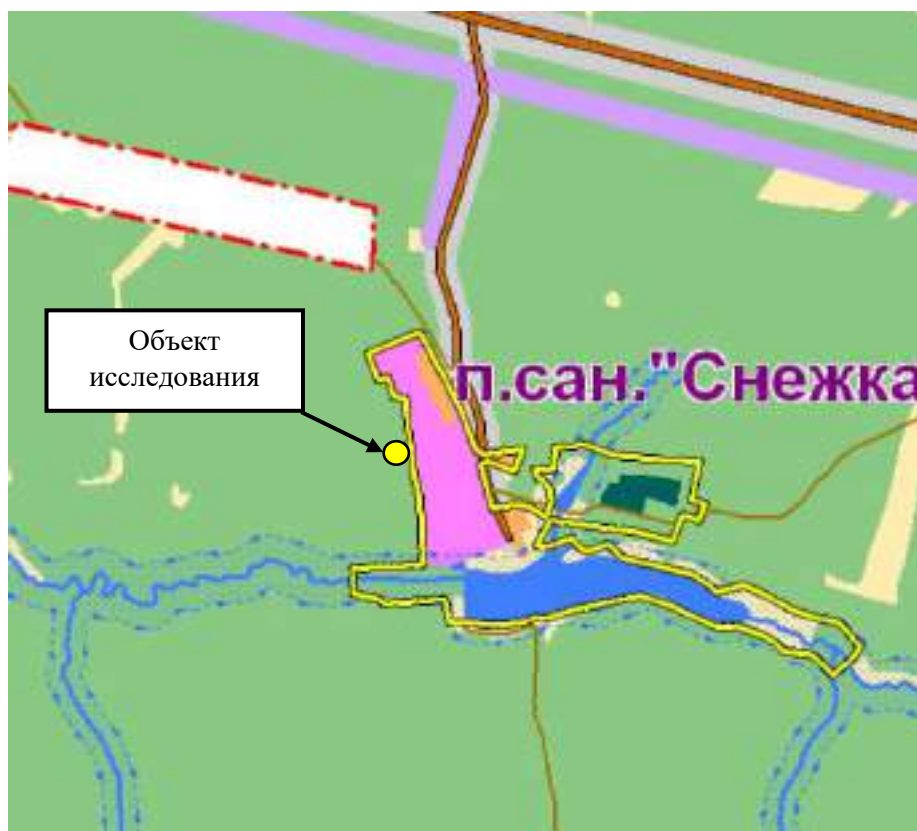
Объект культурного наследия регионального значения «Воинское захоронение», 1941-1945 гг., по адресу: Брянская область, Брянский район, территория санатория «Снежка», располагается в зоне лесного фонда.

По данным карты градостроительного зонирования территории Правил землепользования и застройки Свенского сельского поселения Брянского района, Брянской области (в редакции 26.08.2020 г.) исследуемая территория отнесена к рекреационной зоне (зона объектов санаторного лечения и отдыха) (РЗ) и зоне особо охраняемых территорий (зона отдыха, туризма, физкультурно-оздоровительной и

спортивной деятельности) (ОТ1). А также захватывает территорию лесного фонда, для которой Правилами землепользования и застройки Свенского сельского поселения Брянского района регламенты не определены.

Исследуемый объект культурного наследия располагается на территории, для которой Правилами землепользования и застройки Свенского сельского поселения Брянского района регламенты не определены

Карта функциональных зон Свенского сельского поселения Брянского района, Брянской области (Выкопировка из Генерального плана)



Условные обозначения

Границы

- Граница района
- Граница сельского поселения
- Граница поселения
- Граница соседнего поселения, района
- Граница населенного пункта
- Проектируемая граница населенного пункта

Функциональное зонирование

- Жилая зона
- Проектируемая жилая зона
- Öffentlich-деловая зона
- Зона транспортной инфраструктуры
- Зона инженерной инфраструктуры
- Зона акваторий
- Промышленная зона
- Зона лесного фонда
- Зона сельскохозяйственного использования
- Зона специального назначения

Транспортная инфраструктура

- Железная дорога
- Автомобильная дорога федерального значения
- Автомобильные дороги регионального значения
- Автомобильные дороги местного значения

Зоны с особыми условиями использования территории

- Санитарно-защитная зона
- Водоохранная зона

Схема 12. Фрагмент карты Генерального плана Свенского сельского поселения Брянского района, Брянской области.

Архитектура и градостроительство: сайт URL: <https://adminbr.ru/about/arkhitektura-i-gradostroitelstvo/>

**Правила землепользования и застройки
Свенского сельского поселения Брянского района, Брянской области
Карта градостроительного зонирования**

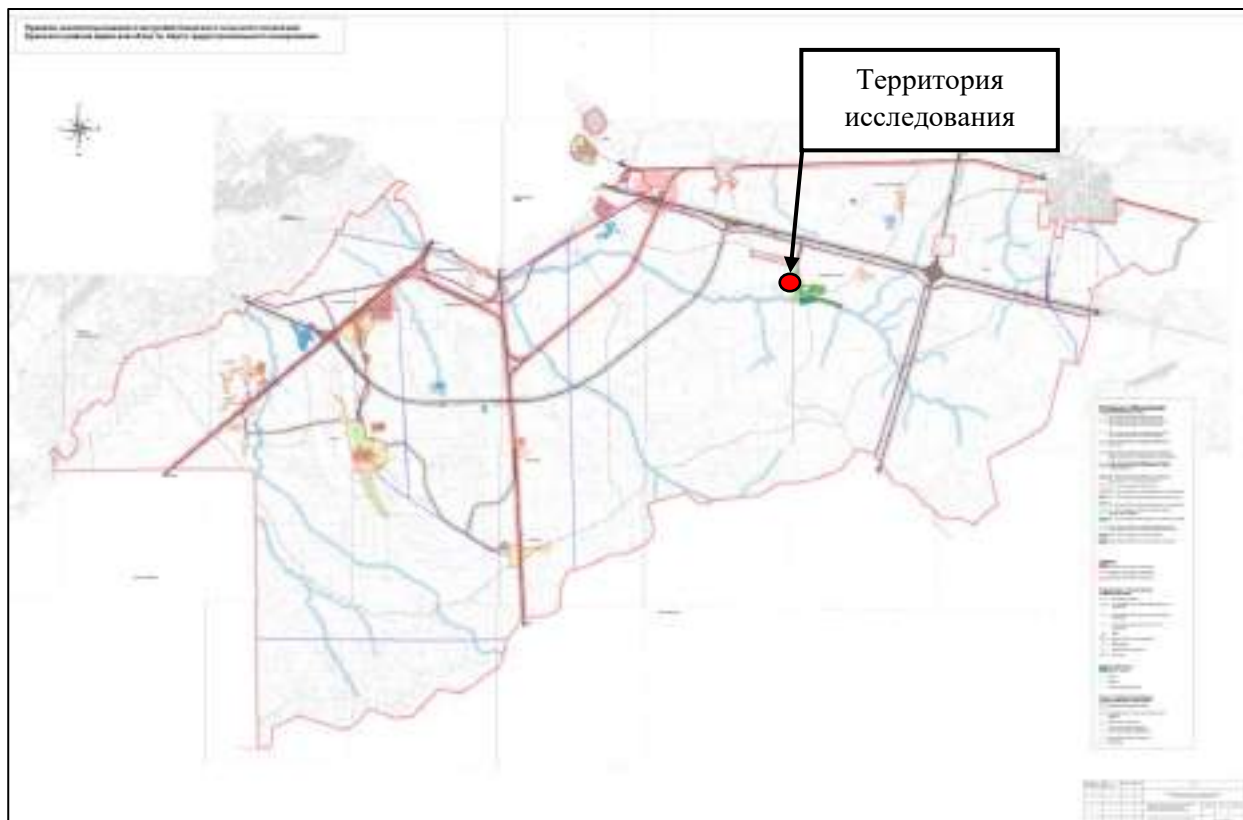
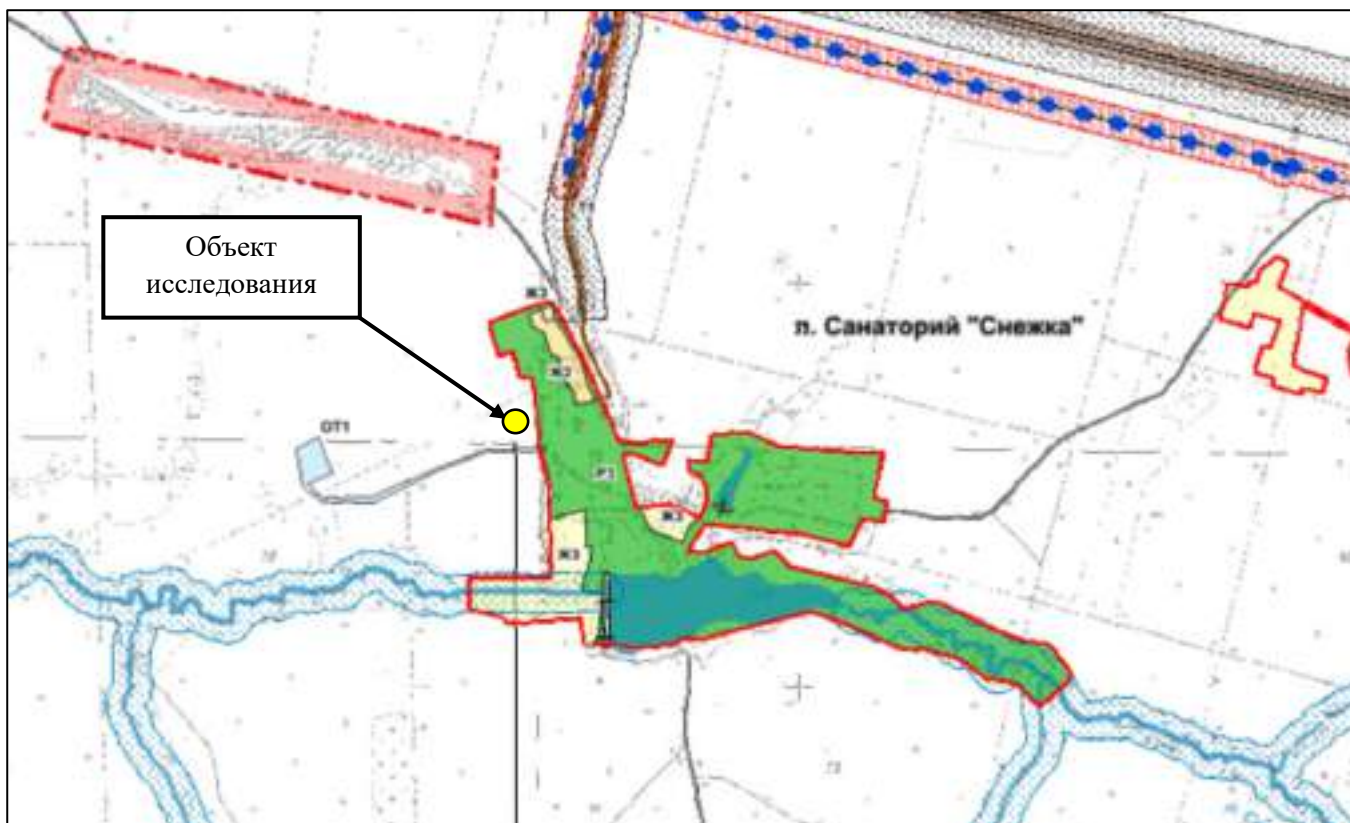


Схема 13. Карта градостроительного зонирования. Правила землепользования и застройки Свенского сельского поселения Брянского района, Брянской области.

Архитектура и градостроительство: сайт URL: <https://adminbr.ru/about/arkhitektura-i-gradostroitelstvo/>

(дата обращения: 10.09.2023 г.)

Карта градостроительного зонирования Свенского сельского поселения Брянского района, Брянской области (Выкопировка из ПЗЗ)



Условные обозначения

Условные обозначения	
Территориальные зоны	
Ж2 - Зона застройки многоквартирными и среднетяжелыми многоквартирными жилыми домами	
Ж3 - Зона застройки индивидуальными и блокированными жилыми домами	
Ж4 - Зона дачных и садовых земельных участков	
ОД1 - Зона административного, делового, общественного и коммерческого назначения	
ОД2 - Зона объектов высшего и среднего профессионального образования, науки и просвещения	
Т2 - Зона производственных и складских объектов IV и V классов опасности	
ИТ1 - Зона объектов энергетики	
ИТ2 - Зона объектов трубопроводного транспорта	
Т1 - Зона объектов автомобильного транспорта	
Т2 - Зона объектов железнодорожного транспорта	
Р1 - Зона парков, скверов, садов, газонов и мест для купания	
Р3 - Зона объектов санаторного почивания и отдыха	
ОТ1 - Зона отдыха, туризма, физкультурно-оздоровительной и спортивной деятельности	
СП1 - Зона кладбищ и крематориев	
Территории объектов культурного наследия	
Границы	
Границы сельского поселения	
Границы сельского поселения	
Границы населенных пунктов	
Инженерная и транспортная инфраструктура	
Жилые дороги	
Автомобильные дороги федерального значения	
Автомобильные дороги регионального значения	
Автомобильные дороги местного значения	
АЗС	
Магистральный водопровод	
ОДП III кл.	
Водоприемный бассейн	
Полотна	
Водные объекты	
Сектор, пруды	
Нали	
Ручьи	
Ручьи непереливающиеся	
Зоны с особыми условиями использования территории	
Санитарно-защитная зона	
Полоса отвода автомобильных дорог	
Озелененная зона (ОЗЗ)	
Зона санитарной охраны источников водоснабжения	
Водоохранная зона водных объектов	

Схема 14. Фрагмент карты градостроительного зонирования. Правила землепользования и застройки Свенского сельского поселения Брянского района, Брянской области. Архитектура и градостроительство: сайт URL: <https://adminbr.ru/about/arkhitektura-i-gradostroitelstvo/> (дата обращения: 10.09.2023 г.)

Согласно правилам землепользования и застройки Свенского сельского поселения Брянского района Брянской области на исследуемой территории действуют следующие территориальные зоны:

- РЗ «Зона объектов санаторного лечения и отдыха»;
- ОТ1 «Зона отдыха, туризма, физкультурно-оздоровительной и спортивной деятельности».

Градостроительные регламенты вышеуказанных территориальных зон устанавливают следующие ограничения строительства:

Статья 47. Зона объектов санаторного лечения и отдыха – РЗ

1. Зона предназначена для размещения находящихся в границах населенных пунктов домов отдыха, пансионатов, санаториев и других объектов лечебно-профилактического профиля и отдыха, объектов инженерной и транспортной инфраструктуры, иных объектов согласно градостроительным регламентам.

2. Основные, условно разрешенные и вспомогательные виды разрешенного использования земельных участков и объектов капитального строительства, установленные для территориальной зоны:

Виды разрешенного использования земельного участка		
Наименование	Описание вида разрешенного использования земельного участка	Код
1	2	3
Основные виды разрешенного использования		
Парки культуры и отдыха	Размещение парков культуры и отдыха	3.6.2
Обеспечение спортивно-зрелищных мероприятий	Размещение спортивно-зрелищных зданий и сооружений, имеющих специальные места для зрителей от 500 мест (стадионов, дворцов спорта, ледовых дворцов, ипподромов)	5.1.1
Оборудованные площадки для занятий спортом	Размещение сооружений для занятия спортом и физкультурой на открытом воздухе (теннисные корты, автодромы, мотодромы, трамплины, спортивные стрельбища)	5.1.4
Водный спорт	Размещение спортивных сооружений для занятия водными видами спорта (причалы и сооружения, необходимые для организации водных видов спорта и хранения соответствующего инвентаря)	5.1.5
Природно-познавательный туризм	Размещение баз и палаточных лагерей для проведения походов и экскурсий по ознакомлению с природой, пеших и конных прогулок, устройство троп и дорожек, размещение щитов с познавательными сведениями об окружающей природной среде; осуществление необходимых природоохранных и природовосстановительных мероприятий	5.2
Причалы для маломерных судов	Размещение сооружений, предназначенных для причаливания, хранения и обслуживания яхт, катеров, лодок и других маломерных судов	5.4
Энергетика	Размещение объектов гидроэнергетики, тепловых станций и других электростанций, размещение обслуживающих и вспомогательных для электростанций сооружений (золоотвалов, гидротехнических сооружений); размещение объектов электросетевого хозяйства, за исключением объектов энергетики, размещение которых предусмотрено содержанием вида разрешенного использования с кодом 3.1	6.7
Связь	Размещение объектов связи, радиовещания, телевидения, включая воздушные радиорелейные, надземные и подземные кабельные линии связи, линии радиофикации, антенные поля, усилительные пункты на кабельных линиях связи, инфраструктуру спутниковой связи и телерадиовещания, за исключением объектов связи, размещение которых предусмотрено содержанием видов разрешенного использования с кодами 3.1.1, 3.2.3	6.8
Деятельность по особой охране и изучению природы	Сохранение и изучение растительного и животного мира путем создания особо охраняемых природных территорий, в границах которых хозяйственная деятельность, кроме деятельности, связанной с охраной и изучением природы, не допускается (государственные природные заповедники, национальные и природные парки, памятники природы, дендрологические парки, ботанические сады, оранжереи)	9.0
Курортная деятельность	Использование, в том числе с их извлечением, для лечения и оздоровления человека природных лечебных ресурсов (месторождения минеральных вод, лечебные грязи, рапой лиманов и озер, особый климат и иные природные факторы и условия, которые используются или могут использоваться для профилактики и лечения заболеваний человека), а также охрана лечебных ресурсов от истощения и уничтожения в границах первой зоны округа горно-санитарной или санитарной охраны лечебно-оздоровительных местностей и курорта	9.2
Санаторная деятельность	Размещение санаториев, профилакториев, бальнеологических лечебниц, грязелечебниц, обеспечивающих оказание услуги по лечению и оздоровлению населения; обустройство лечебно-оздоровительных местностей (пляжи, бюветы, места добычи целебной грязи); размещение лечебно-оздоровительных лагерей	9.2.1
Резервные леса	Деятельность, связанная с охраной лесов	10.4

Общее пользование водными объектами	Использование земельных участков, примыкающих к водным объектам способами, необходимыми для осуществления общего водопользования (водопользования, осуществляемого гражданами для личных нужд, а также забор (изъятие) водных ресурсов для целей питьевого и хозяйственно-бытового водоснабжения, купание, использование маломерных судов, водных мотоциклов и других технических средств, предназначенных для отдыха на водных объектах, водопой, если соответствующие запреты не установлены законодательством)	11.1
Улично-дорожная сеть	Размещение объектов улично-дорожной сети: автомобильных дорог, трамвайных путей и пешеходных тротуаров в границах населенных пунктов, пешеходных переходов, бульваров, площадей, проездов, велодорожек и объектов велотранспортной и инженерной инфраструктуры; размещение придорожных стоянок (парковок) транспортных средств в границах городских улиц и дорог, за исключением предусмотренных видами разрешенного использования с кодами 2.7.1, 4.9, 7.2.3, а также некапитальных сооружений, предназначенных для охраны транспортных средств	12.0.1
Благоустройство территории	Размещение декоративных, технических, планировочных, конструктивных устройств, элементов озеленения, различных видов оборудования и оформления, малых архитектурных форм, некапитальных нестационарных строений и сооружений, информационных щитов и указателей, применяемых как составные части благоустройства территории, общественных туалетов	12.0.2
Условно разрешенные виды использования		
Рыбоводство	Осуществление хозяйственной деятельности, связанной с разведением и (или) содержанием, выращиванием объектов рыбоводства (аквакультуры); размещение зданий, сооружений, оборудования, необходимых для осуществления рыбоводства (аквакультуры)	1.13
Туристическое обслуживание	Размещение пансионатов, туристических гостиниц, кемпингов, домов отдыха, не оказывающих услуги по лечению, а также иных зданий, используемых с целью извлечения предпринимательской выгоды из предоставления жилого помещения для временного проживания в них; размещение детских лагерей	5.2.1
Специальное пользование водными объектами	Использование земельных участков, примыкающих к водным объектам способами, необходимыми для специального водопользования (забор водных ресурсов из поверхностных водных объектов, сброс сточных вод и (или) дренажных вод, проведение дноуглубительных, взрывных, буровых и других работ, связанных с изменением дна и берегов водных объектов)	11.2
Гидротехнические сооружения	Размещение гидротехнических сооружений, необходимых для эксплуатации водохранилищ (плотин, водосбросов, водозаборных, водовыпускных и других гидротехнических сооружений, судопропускных сооружений, рыбозащитных и рыбопропускных сооружений, берегозащитных сооружений)	11.3
Вспомогательные виды разрешенного использования		
Размещение автомобильных дорог	Размещение автомобильных дорог за пределами населенных пунктов и технически связанных с ними сооружений, придорожных стоянок (парковок) транспортных средств в границах городских улиц и дорог, за исключением предусмотренных видами разрешенного использования с кодами 2.7.1, 4.9, 7.2.3, а также некапитальных сооружений, предназначенных для охраны транспортных средств; размещение объектов, предназначенных для размещения постов органов внутренних дел, ответственных за безопасность дорожного движения	7.2.1
Обслуживание перевозок пассажиров	Размещение зданий и сооружений, предназначенных для обслуживания пассажиров, за исключением объектов капитального строительства, размещение которых предусмотрено содержанием вида разрешенного использования с кодом 7.6	7.2.2
Трубопроводный транспорт	Размещение нефтепроводов, водопроводов, газопроводов и иных трубопроводов, а также иных зданий и сооружений, необходимых для эксплуатации названных трубопроводов	7.5

Примечание:

(*) – под объекты данного вида использования может быть выделен отдельный земельный участок по согласованию с органами местного самоуправления.

3. Предельные размеры земельных участков и предельные параметры разрешенного строительства, реконструкции объектов капитального строительства, установленные для территориальной зоны:

1) предельные размеры земельного участка устанавливаются в соответствии со статьей 6 части II настоящих Правил;

2) минимальные отступы зданий, строений, сооружений от границ земельного участка устанавливаются в соответствии со статьей 7 части II настоящих Правил;

3) максимальные выступы частей зданий, строений, сооружений за красную линию устанавливаются в соответствии со статьей 8 части II настоящих Правил;

4) утратил силу;

5) максимальное количество надземных этажей - 9 этажа, максимальная высота зданий, строений, сооружений, размещаемых на территории земельного участка – 35 м

6) максимальный процент застройки в границах земельного участка устанавливается в соответствии со статьей 11 части II настоящих Правил;

7) максимальная общая площадь объектов нежилого назначения, размещаемых на территории земельного участка, не устанавливается;

8) максимальный класс опасности объектов, размещаемых на территории земельного участка, - V класс опасности в соответствии со статьей 13 части II настоящих Правил;

9) минимальное количество машино-мест для хранения легкового автотранспорта на территории земельного участка устанавливается в соответствии со статьей 14 части II настоящих Правил;

10) минимальная площадь озелененной территории земельного участка устанавливается в соответствии со статьей 15 части II настоящих Правил;

11) максимальная высота ограждений земельных участков устанавливается в соответствии со статьей 16 части II настоящих Правил.

4. В случае если земельный участок или объект капитального строительства расположены в границах действия ограничений использования земельных участков и объектов капитального строительства, устанавливаемых в соответствии с законодательством Российской Федерации, правовой режим использования и застройки территории этого земельного участка определяется требованиями, установленными в настоящих Правилах, а также указанными ограничениями. При этом в случае действия нескольких ограничений, относящихся к одной и той же территории, более строгие требования поглощают более мягкие.

Статья 49. Зона отдыха, туризма, физкультурно-оздоровительной и спортивной деятельности – ОТ1

1. Зона предназначена для размещения пансионатов, домов отдыха, объектов физической культуры и спорта, кемпингов, туристических баз, детских и спортивных лагерей, домов рыболова и охотника, объектов инженерной и транспортной инфраструктуры, иных объектов согласно градостроительным регламентам.

2. Основные и вспомогательные виды разрешенного использования земельных участков и объектов капитального строительства, установленные для территориальной зоны:

Виды разрешенного использования земельного участка		
Наименование	Описание вида разрешенного использования земельного участка	Код
1	2	3
<i>Основные виды разрешенного использования *</i>		
Спорт	Размещение зданий и сооружений для занятия спортом. Содержание данного вида разрешенного использования включает в себя содержание видов разрешенного использования с кодами 5.1.1 - 5.1.7	5.1
Обеспечение спортивно-зрелищных мероприятий	Размещение спортивно-зрелищных зданий и сооружений, имеющих специальные места для зрителей от 500 мест (стадионов, дворцов спорта, ледовых дворцов, ипподромов)	5.1.1
Обеспечение занятий спортом в помещениях	Размещение спортивных клубов, спортивных залов, бассейнов, физкультурно-оздоровительных комплексов в зданиях и сооружениях	5.1.2
Площадки для занятий спортом	Размещение площадок для занятия спортом и физкультурой на открытом воздухе (физкультурные площадки, беговые дорожки, поля для спортивной игры)	5.1.3
Оборудованные площадки для занятий спортом	Размещение сооружений для занятия спортом и физкультурой на открытом воздухе (теннисные корты, автодромы, мотодромы, трамплины, спортивные стрельбища)	5.1.4
Водный спорт	Размещение спортивных сооружений для занятия водными видами спорта (причалы и сооружения, необходимые для организации водных видов спорта и хранения соответствующего инвентаря)	5.1.5
Авиационный спорт	Размещение спортивных сооружений для занятия авиационными видами спорта (ангары, взлетно-посадочные площадки и иные сооружения, необходимые для организации авиационных видов спорта и хранения соответствующего инвентаря)	5.1.6
Спортивные базы	Размещение спортивных баз и лагерей, в которых осуществляется спортивная подготовка длительно проживающих в них лиц	5.1.7
Природно-познавательный туризм	Размещение баз и палаточных лагерей для проведения походов и экскурсий по ознакомлению с природой, пеших и конных прогулок, устройство троп и дорожек, размещение щитов с познавательными сведениями об окружающей природной среде; осуществление необходимых природоохранных и природовосстановительных мероприятий	5.2
Туристическое обслуживание	Размещение пансионатов, туристических гостиниц, кемпингов, домов отдыха, не оказывающих услуги по лечению, а также иных зданий, используемых с целью извлечения предпринимательской выгоды из предоставления жилого помещения для временного проживания в них; размещение детских лагерей	5.2.1
Охота и рыбалка	Обустройство мест охоты и рыбалки, в том числе размещение дома охотника или рыболова, сооружений, необходимых для восстановления и поддержания поголовья зверей или количества рыбы	5.3
Железнодорожные пути	Размещение железнодорожных путей	7.1.1
Размещение автомобильных дорог	Размещение автомобильных дорог за пределами населенных пунктов и технически связанных с ними сооружений, придорожных стоянок (парковок) транспортных средств в границах городских улиц и дорог, за исключением предусмотренных видами разрешенного использования с кодами 2.7.1, 4.9, 7.2.3, а также некапитальных сооружений, предназначенных для охраны транспортных средств; размещение объектов, предназначенных для размещения постов органов внутренних дел, ответственных за безопасность дорожного движения	7.2.1
Курортная деятельность	Использование, в том числе с их извлечением, для лечения и оздоровления человека	9.2

	природных лечебных ресурсов (месторождения минеральных вод, лечебные грязи, рапой лиманов и озер, особый климат и иные природные факторы и условия, которые используются или могут использоваться для профилактики и лечения заболеваний человека), а также охрана лечебных ресурсов от истощения и уничтожения в границах первой зоны округа горно-санитарной или санитарной охраны лечебно-оздоровительных местностей и курорта	
Санаторная деятельность	Размещение санаториев, профилакториев, бальнеологических лечебниц, грязелечебниц, обеспечивающих оказание услуги по лечению и оздоровлению населения; обустройство лечебно-оздоровительных местностей (пляжи, биотеты, места добычи целебной грязи); размещение лечебно-оздоровительных лагерей	9.2.1
Улично-дорожная сеть	Размещение объектов улично-дорожной сети: автомобильных дорог, трамвайных путей и пешеходных тротуаров в границах населенных пунктов, пешеходных переходов, бульваров, площадей, проездов, велодорожек и объектов велотранспортной и инженерной инфраструктуры; размещение придорожных стоянок (парковок) транспортных средств в границах городских улиц и дорог, за исключением предусмотренных видами разрешенного использования с <u>кодами 2.7.1, 4.9, 7.2.3</u> , а также некапитальных сооружений, предназначенных для охраны транспортных средств	12.0.1
Благоустройство территории	Размещение декоративных, технических, планировочных, конструктивных устройств, элементов озеленения, различных видов оборудования и оформления, малых архитектурных форм, некапитальных нестационарных строений и сооружений, информационных щитов и указателей, применяемых как составные части благоустройства территории, общественных туалетов	12.0.2
Условно разрешенные виды использования *		
Объекты придорожного сервиса	Размещение зданий и сооружений дорожного сервиса. Содержание данного вида разрешенного использования включает в себя содержание видов разрешенного использования с <u>кодами 4.9.1.1 - 4.9.1.4</u>	4.9.1
Вспомогательные виды разрешенного использования отсутствуют		
Энергетика	Размещение объектов гидроэнергетики, тепловых станций и других электростанций, размещение обслуживающих и вспомогательных для электростанций сооружений (золоотвалов, гидротехнических сооружений); размещение объектов электросетевого хозяйства, за исключением объектов энергетики, размещение которых предусмотрено содержанием вида разрешенного использования с <u>кодом 3.1</u>	6.7
Связь	Размещение объектов связи, радиовещания, телевидения, включая воздушные радиорелейные, надземные и подземные кабельные линии связи, линии радиофикации, антенные поля, усилительные пункты на кабельных линиях связи, инфраструктуру спутниковой связи и телерадиовещания, за исключением объектов связи, размещение которых предусмотрено содержанием видов разрешенного использования с <u>кодами 3.1.1, 3.2.3</u>	6.8
Трубопроводный транспорт	Размещение нефтепроводов, водопроводов, газопроводов и иных трубопроводов, а также иных зданий и сооружений, необходимых для эксплуатации названных трубопроводов	7.5

Примечание:

(*) – под объекты данного вида использования может быть выделен отдельный земельный участок по согласованию с органами местного самоуправления.

3. Предельные размеры земельных участков и предельные параметры разрешенного строительства, реконструкции объектов капитального строительства, установленные для территориальной зоны:

1) предельные размеры земельного участка устанавливаются в соответствии со статьей 6 части II настоящих Правил;

2) минимальные отступы зданий, строений, сооружений от границ земельного участка устанавливаются в соответствии со статьей 7 части II настоящих Правил;

3) максимальные выступы частей зданий, строений, сооружений за красную линию устанавливаются в соответствии со статьей 8 части II настоящих Правил;

4) максимальное количество этажей надземной части зданий, строений, сооружений, размещаемых на территории земельного участка, не устанавливается;

5) максимальная высота зданий, строений, сооружений, размещаемых на территории земельного участка – 35 м;

6) максимальный процент застройки в границах земельного участка устанавливается в соответствии со статьей 11 части II настоящих Правил;

7) максимальная общая площадь объектов нежилого назначения, размещаемых на территории земельного участка, не устанавливается;

8) максимальный класс опасности объектов, размещаемых на территории земельного участка, не устанавливается;

9) минимальное количество машино-мест для хранения легкового автотранспорта на территории земельного участка устанавливается в соответствии со статьей 14 части II настоящих Правил;

10) минимальная площадь озелененной территории земельного участка устанавливается в соответствии со статьей 15 части II настоящих Правил;

11) максимальная высота ограждений земельных участков устанавливается в соответствии со статьей 16 части II настоящих Правил.

4. В случае если земельный участок или объект капитального строительства расположены в границах действия ограничений использования земельных участков и объектов капитального строительства, устанавливаемых в соответствии с законодательством Российской Федерации, правовой режим использования и застройки территории этого земельного участка определяется требованиями, установленными в настоящих Правилах, а также указанными ограничениями. При этом в случае действия нескольких ограничений, относящихся к одной и той же территории, более строгие требования поглощают более мягкие.

5. Инженерно-геодезические работы

Границы территории и границы зон охраны объекта культурного наследия определялись методом спутниковых геодезических измерений (определений) при помощи геодезического (спутникового) оборудования с нормативной точностью определения координат установленной Приказом Федеральной службы государственной регистрации, кадастра и картографии от 23 октября 2020 г. № П/0393 «Об утверждении требований к точности и методам определения координат характерных точек границ земельного участка, требований к точности и методам определения координат характерных точек контура здания, сооружения или объекта незавершенного строительства на земельном участке, а также требований к определению площади здания, сооружения, помещения, машиноместа» (с изменениями и дополнениями).

Определение географических координат характерных (поворотных) точек границ территории и границ зон охраны объекта культурного наследия выполнено на топографической подоснове в масштабе 1:500, выполненной ООО «Стройизыскания» в июле 2023 года (ИНН 3123294405, Лицензия № Л036-00116-31/00496343 от 15.06.2022 г. на «осуществление геодезической и картографической деятельности на следующие виды работ: установление и изменение границ между субъектами Российской Федерации и границ муниципальных образований, границ населенных пунктов, границ зон с особыми условиями использования территории» выданная Федеральной службой государственной регистрации, кадастра и картографии), а так же с использованием кадастрового плана территории, предоставленного Федеральной службой государственной регистрации, кадастра и картографии.

6. Сведения об археологических исследованиях

Объекты археологического наследия в границах исследуемой территории отсутствуют.

Перечень справочной и нормативной литературы

Проекты разработаны на основе законодательства Российской Федерации в соответствии со следующими нормативно-правовыми актами:

1. Федеральный закон от 25.06.2002 № 73-ФЗ «Об объектах культурного наследия (памятниках истории и культуры) народов Российской Федерации» (в актуальной редакции);

2. Градостроительный Кодекс Российской Федерации от 29 декабря 2004 года № 190-ФЗ (в актуальной редакции);

3. Земельный Кодекс Российской Федерации 25 октября 2001 года № 136-ФЗ (в актуальной редакции).

4. Федеральный закон от 18 июня 2001 года № 78-ФЗ «О землеустройстве»;

5. Федеральный закон от 05.04.2016 № 95 "О внесении изменений в Федеральный закон «Об объектах культурного наследия (памятниках истории и культуры) народов Российской Федерации» и статью 15 Федерального закона «О государственном кадастре недвижимости»;

6. Приказ Министерства Культуры Российской Федерации от 4 июня 2015 г. № 1745 «Об утверждении требований к составлению проектов границ территорий объектов культурного наследия»;

7. Постановление Правительства Российской Федерации от 12 сентября 2015 г. № 972 «Об утверждении Положения о зонах охраны объектов культурного наследия (памятников истории и культуры) народов Российской Федерации и о признании утратившими силу отдельных положений нормативных правовых актов Правительства Российской Федерации»;

8. Постановление Правительства Российской Федерации от 15.07.2009 № 569 «Об утверждении Положения о государственной историко-культурной экспертизе»;

9. ГОСТ Р 59124-2020 «Сохранение объектов культурного наследия. Состав и содержание научно-проектной документации проекта зон охраны. Общие требования»;

10. Приказ Федеральной службы государственной регистрации, кадастра и картографии № П/0292 от 26.07.2022 г. «Об установлении формы графического описания местоположения границ населенных пунктов, территориальных зон, особо охраняемых природных территорий, зон с особыми условиями использования территории, формы текстового описания местоположения границ населенных пунктов, территориальных зон, требований к точности определения координат характерных точек границ населенных пунктов, территориальных зон, особо охраняемых природных территорий, зон с особыми условиями использования территории, формату электронного документа, содержащего сведения о границах населенных пунктов, территориальных зон, особо охраняемых природных территорий, зон с особыми условиями использования территории»;

11. Федеральный закон от 24.07.2007 № 221-ФЗ «О кадастровой деятельности»;

12. Постановление Правительства Российской Федерации от 31.12.2015 № 1532 «Об утверждении Правил предоставления документов, направляемых или

предоставляемых в соответствии с частями 1, 3 - 13, 15 статьи 32 Федерального закона "О государственной регистрации недвижимости" в федеральный орган исполнительной власти (его территориальные органы), уполномоченный Правительством Российской Федерации на осуществление государственного кадастрового учета, государственной регистрации прав, ведение Единого государственного реестра недвижимости и предоставление сведений, содержащихся в Едином государственном реестре недвижимости»;

13. Приказ Росреестра от 01.08.2014 № П/369 «О реализации информационного взаимодействия при ведении государственного кадастра недвижимости»;

14. «Методические рекомендации. Разработка историко-архитектурных опорных планов и проектов зон охраны памятников истории и культуры исторических населенных мест». Министерство культуры РСФСР, объединение «Росреставрация», г. Москва, 1990 г.;

15. Закон Брянской области от 31 марта 2009 г. N 10-з "Об объектах культурного наследия (памятниках истории и культуры) народов Российской Федерации, расположенных на территории Брянской области (ред. от 31.10.2022 г. № 82-3);

16. Постановление Администрации Брянской области № 898 от 25.08.2009 г. «Об отнесении к объектам культурного наследия регионального значения»;

17. Приказ Министерства Культуры Российской Федерации от 29.12.2016г. № 70415-р «О регистрации объекта культурного наследия регионального значения «Воинское захоронение», 1941-1945гг. (Брянская область) в едином государственном реестре объектов культурного наследия (памятников истории и культуры) народов Российской Федерации»;

18. Решение Брянского районного Совета народных депутатов от 25.06.2014г. №5-10-3 «Об утверждении Правил землепользования и застройки Свенского сельского поселения Брянского района Брянской области»;

19. Решение Брянского районного Совета народных депутатов от 26.08.2020г. №6-21-24 «О внесении изменений в Правила землепользования и застройки Свенского сельского поселения Брянского района Брянской области»;

20. Решение Брянского районного Совета народных депутатов от 31.10.2012г. №4-29-12 «Об утверждении Генерального плана Свенского сельского поселения Брянского района Брянской области»;

21. Решение Брянского районного Совета народных депутатов от 29.04.2020г. №6-19-4м «О внесении изменений в Генеральный план Свенского сельского поселения Брянского района Брянской области»;

22. Паспорт объекта культурного наследия регионального значения «Воинское захоронение», 1941-1945гг., составленный ведущим консультантом Селифонтовым А.Н. от 29.12.2016 г.;

23. Учетная карточка воинского захоронения по месту: Санаторий «Снежка» Брянский р-н Брянской обл., от 15.09.2008 г.